



กฎกระทรวง

ให้ใช้บังคับผังเมืองรวมจังหวัดบุรีรัมย์

พ.ศ. ๒๕๖๐

อาศัยอำนาจตามความในมาตรา ๕ แห่งพระราชบัญญัติการผังเมือง พ.ศ. ๒๕๑๘ และมาตรา ๒๖
วรรคหนึ่ง แห่งพระราชบัญญัติการผังเมือง พ.ศ. ๒๕๑๘ ซึ่งแก้ไขเพิ่มเติมโดยพระราชบัญญัติการผังเมือง
(ฉบับที่ ๔) พ.ศ. ๒๕๕๘ รัฐมนตรีว่าการกระทรวงมหาดไทยออกกฎกระทรวงไว้ ดังต่อไปนี้

ข้อ ๑ ให้ใช้บังคับผังเมืองรวม ในท้องที่จังหวัดบุรีรัมย์ ภายในแนวเขตตามแผนที่
ท้ายกฎกระทรวงนี้ เว้นแต่พื้นที่ที่อยู่ในแนวเขตดังต่อไปนี้ ให้ใช้ประโยชน์ตามวัตถุประสงค์ของที่ดินนั้น ๆ
ตามที่มีกฎหมาย กฎ ระเบียบ ข้อบังคับ หรือประกาศที่เกี่ยวข้องกำหนดไว้ โดยไม่อยู่ในบังคับ
การใช้ประโยชน์ที่ดินที่กำหนดในกฎกระทรวงนี้

(๑) เขตพระราชฐาน

(๒) พื้นที่ที่ได้ใช้หรือสงวนไว้เพื่อประโยชน์ในราชการทหาร

(๓) เขตพัฒนาเศรษฐกิจพิเศษที่จัดตั้งขึ้นตามกฎหมาย

(๔) ท้องที่ที่มีการประกาศใช้บังคับกฎกระทรวงให้ใช้บังคับผังเมืองรวมเมืองหรือผังเมืองรวมชุมชน

(๕) ที่ดินในเขตปฏิรูปที่ดิน เฉพาะที่ดินที่เป็นของรัฐหรือที่รัฐจัดซื้อหรือเวนคืนจากเจ้าของที่ดิน

เพื่อใช้ประโยชน์ในการปฏิรูปที่ดิน

ข้อ ๒ การวางและจัดทำผังเมืองรวมตามกฎกระทรวงนี้ มีวัตถุประสงค์เพื่อใช้เป็นแนวทาง
ในการพัฒนา และการดำรงรักษาเมืองและบริเวณที่เกี่ยวข้องหรือชนบท ในด้านการใช้ประโยชน์ในทรัพย์สิน
การคมนาคมและการขนส่ง การสาธารณสุขปโภค บริการสาธารณสุข และสภาพแวดล้อมในบริเวณแนวเขต
ตามข้อ ๑ ให้สอดคล้องกับการพัฒนาระบบเศรษฐกิจและสังคมของประเทศตามแผนพัฒนาเศรษฐกิจ
และสังคมแห่งชาติ

ข้อ ๓ ผังเมืองรวมตามกฎกระทรวงนี้ มีนโยบายและมาตรการเพื่อจัดระบบการใช้ประโยชน์ที่ดิน
โครงข่ายคมนาคมขนส่งและบริการสาธารณสุขให้มีประสิทธิภาพ สามารถรองรับและสอดคล้องกับ
การขยายตัวของชุมชน รวมทั้งส่งเสริมและพัฒนาเศรษฐกิจ โดยมีสาระสำคัญดังต่อไปนี้

(๑) ส่งเสริมการใช้ประโยชน์ที่ดินให้สอดคล้องกับทรัพยากรธรรมชาติที่มีอยู่ในพื้นที่ ให้มีการพัฒนาอย่างสมบูรณ์นำไปสู่การเป็นเมืองน่าอยู่อย่างยั่งยืน

(๒) ส่งเสริมและพัฒนาด้านการเกษตรและกิจกรรมที่เกี่ยวข้อง เพื่อเป็นแหล่งผลิตและรวบรวมสินค้าเกษตร

(๓) ส่งเสริมและพัฒนาด้านอุตสาหกรรมเกษตรและอุตสาหกรรมพลังงาน

(๔) ส่งเสริมและพัฒนาให้จังหวัดบุรีรัมย์เป็นศูนย์กลางการท่องเที่ยว การท่องเที่ยวอารยธรรมขอม และการกีฬา

(๕) ส่งเสริมและพัฒนาที่อยู่อาศัย พาณิชยกรรม และอุตสาหกรรม ให้สอดคล้องกับการใช้ประโยชน์ที่ดิน การขยายตัวของชุมชน และระบบเศรษฐกิจของจังหวัด

(๖) ส่งเสริมการพัฒนาเศรษฐกิจ การบริการ และการค้าชายแดน

(๗) ส่งเสริมและอนุรักษ์ศิลปวัฒนธรรม และสภาพแวดล้อมที่มีคุณค่าทางศิลปกรรม สถาปัตยกรรม ประวัติศาสตร์ และโบราณคดี ที่เป็นเอกลักษณ์ของจังหวัด

(๘) ส่งเสริมและอนุรักษ์ทรัพยากรธรรมชาติและสิ่งแวดล้อม

ข้อ ๔ การใช้ประโยชน์ที่ดินภายในเขตผังเมืองรวม ให้เป็นไปตามแผนผังกำหนดการใช้ประโยชน์ที่ดินตามที่ได้จำแนกประเภท และรายการประกอบแผนผังท้ายกฎกระทรวงนี้

ข้อ ๕ การใช้ประโยชน์ที่ดินตามแผนผังกำหนดการใช้ประโยชน์ที่ดินตามที่ได้จำแนกประเภท ท้ายกฎกระทรวง ให้เป็นไปดังต่อไปนี้

(๑) ที่ดินในบริเวณหมายเลข ๑.๑ ถึงหมายเลข ๑.๕๘ ที่กำหนดไว้เป็นสีชมพู ให้เป็นที่ดินประเภทชุมชน

(๒) ที่ดินในบริเวณหมายเลข ๒ ที่กำหนดไว้เป็นสีม่วง ให้เป็นที่ดินประเภทอุตสาหกรรม และคลังสินค้า

(๓) ที่ดินในบริเวณหมายเลข ๓.๑ ถึงหมายเลข ๓.๑๙ ที่กำหนดไว้เป็นสีเขียว ให้เป็นที่ดินประเภทชนบทและเกษตรกรรม

(๔) ที่ดินในบริเวณหมายเลข ๔.๑ ถึงหมายเลข ๔.๒๒ ที่กำหนดไว้เป็นสีเขียวย่อและมีเส้นทแยงสีขาว ให้เป็นที่ดินประเภทอนุรักษ์ป่าไม้

(๕) ที่ดินในบริเวณหมายเลข ๕.๑ ถึงหมายเลข ๕.๑๕ ที่กำหนดไว้เป็นสีฟ้า ให้เป็นที่ดินประเภทที่โล่งเพื่อการรักษาคุณภาพสิ่งแวดล้อม

ข้อ ๖ ที่ดินประเภทชุมชน ให้ใช้ประโยชน์ที่ดินเพื่อการอยู่อาศัย พาณิชยกรรม เกษตรกรรม สถาบันการศึกษา สถาบันศาสนา สถาบันราชการ การสาธารณสุขโรคและสาธารณสุขการ สำหรับการ ใช้ประโยชน์ที่ดินเพื่อกิจการอื่น ให้ดำเนินการหรือประกอบกิจการได้ในอาคารที่ไม่ใช่อาคารสูงหรืออาคารขนาดใหญ่ เว้นแต่โรงงานไม่ บด หรือย่อยหิน โรงงานล้าง ข้ำแหลละ แกะ ต้ม นึ่ง ทอด หรืออบสัตว์

หรือส่วนหนึ่งส่วนใดของสัตว์ โรงงานสี ฝัด หรือขัดข้าว โรงงานทำแป้ง โรงงานทำน้ำตาลทรายดิบ หรือน้ำตาลทรายขาว และโรงงานประกอบกิจการเกี่ยวกับถลุง ผสม ทำให้บริสุทธิ์ หลอม หล่อ รีด ดึง หรือผลิตโลหะในขั้นต้นซึ่งมิใช่เหล็กหรือเหล็กกล้า (Non – ferrous Metal Basic Industries) ตามกฎหมายว่าด้วยโรงงาน

ที่ดินประเภทนี้ ห้ามใช้ประโยชน์ที่ดินเพื่อกิจการตามที่กำหนด ดังต่อไปนี้

(๑) โรงงานตามกฎหมายว่าด้วยโรงงานตามประเภท ชนิด และจำพวกทำยักกฎกระทรวงนี้

(๒) คลังน้ำมันและสถานที่เก็บรักษาน้ำมัน ลักษณะที่สาม ตามกฎหมายว่าด้วยการควบคุม น้ำมันเชื้อเพลิง เพื่อการจำหน่าย

(๓) คลังก๊าซปิโตรเลียมเหลว สถานที่บรรจุก๊าซปิโตรเลียมเหลวประเภทโรงบรรจุ สถานที่บรรจุก๊าซปิโตรเลียมเหลวประเภทห้องบรรจุ และสถานที่เก็บรักษาก๊าซปิโตรเลียมเหลวประเภทโรงเก็บ ตามกฎหมายว่าด้วยการควบคุมน้ำมันเชื้อเพลิง

(๔) การเลี้ยงม้า โค กระบือ สุกร แพะ แกะ ห่าน เป็ด ไก่ ฝูง จระเข้ หรือสัตว์ป่า ตามกฎหมายว่าด้วยการสงวนและคุ้มครองสัตว์ป่า เพื่อการค้า

(๕) กำจัดมูลฝอย เว้นแต่เป็นกิจการที่อยู่ภายใต้การควบคุมดูแลหรือได้รับอนุญาตให้ดำเนินการ จากองค์กรปกครองส่วนท้องถิ่น

ที่ดินประเภทนี้ในเขตโครงการจัดรูปที่ดิน ให้ใช้ประโยชน์ที่ดินเพื่อการจัดรูปที่ดินเพื่อเกษตรกรรม ตามกฎหมายว่าด้วยการจัดรูปที่ดินเพื่อเกษตรกรรม

ที่ดินประเภทนี้ในแนวเขตป่าสงวนแห่งชาติ เขตรักษาพันธุ์สัตว์ป่า เขตห้ามล่าสัตว์ป่า และเขตอุทยานแห่งชาติ ให้ใช้ประโยชน์ที่ดินเพื่อการสงวนและคุ้มครองดูแลรักษา หรือบำรุงป่าไม้ สัตว์ป่า ต้นน้ำ ลำธาร และทรัพยากรธรรมชาติอื่น ๆ ตามมติคณะรัฐมนตรี และกฎหมายเกี่ยวกับการป่าไม้ การสงวนและคุ้มครองสัตว์ป่า และการส่งเสริมและรักษาคุณภาพสิ่งแวดล้อม

ข้อ ๗ ที่ดินประเภทอุตสาหกรรมและคลังสินค้า ให้ใช้ประโยชน์ที่ดินเพื่ออุตสาหกรรม หรือเกี่ยวข้องกับอุตสาหกรรม คลังสินค้า สถาบันราชการ การสาธารณูปโภคและสาธารณูปการ สำหรับการให้ประโยชน์ที่ดินเพื่อกิจการอื่น ให้ดำเนินการหรือประกอบกิจการได้ในอาคารที่ไม่ใช่อาคารสูง หรืออาคารขนาดใหญ่

ที่ดินประเภทนี้ ห้ามใช้ประโยชน์ที่ดินเพื่อกิจการตามที่กำหนด ดังต่อไปนี้

(๑) สุสานและฌาปนสถานตามกฎหมายว่าด้วยสุสานและฌาปนสถาน

(๒) โรงแรมตามกฎหมายว่าด้วยโรงแรม

(๓) จัดสรรที่ดินเพื่อประกอบพาณิชย์กรรม

(๔) จัดสรรที่ดินเพื่อการอยู่อาศัย

(๕) สถานสงเคราะห์หรือรับเลี้ยงเด็ก

(๖) สถานสงเคราะห์หรือรับเลี้ยงคนชรา

ข้อ ๘ ที่ดินประเภทชนบทและเกษตรกรรม ให้ใช้ประโยชน์ที่ดินเพื่อเกษตรกรรมหรือเกี่ยวข้องกับเกษตรกรรม การอยู่อาศัย สถาบันการศึกษา สถาบันศาสนา สถาบันราชการ การสาธารณสุข โภคและสาธารณูปการ สำหรับการให้ประโยชน์ที่ดินเพื่อกิจการอื่น ให้ดำเนินการหรือประกอบกิจการได้ในอาคารที่ไม่ใช่อาคารสูงหรืออาคารขนาดใหญ่ เว้นแต่โรงงานไม่ บด หรือย่อยหิน โรงงานล้าง ข่า แห และ แกะ ต้ม นึ่ง ทอด หรือบดสัตว์ หรือส่วนหนึ่งส่วนใดของสัตว์ โรงงานสี ฝัด หรือขัดข้าว โรงงานทำแป้ง โรงงานผสมแป้งหรือเมล็ดพืช โรงงานทำน้ำตาลทรายดิบหรือน้ำตาลทรายขาว โรงงานประกอบกิจการเกี่ยวกับการถลุง ผสม ทำให้บริสุทธิ์ หลอม หล่อ รีด ดึง หรือผลิตโลหะในขั้นต้นซึ่งมิใช่เหล็ก หรือเหล็กกล้า (Non – ferrous Metal Basic Industries) โรงงานผลิตพลังงานไฟฟ้าจากพลังงานแสงอาทิตย์ โรงงานผลิตพลังงานไฟฟ้าจากพลังงานน้ำ และโรงงานผลิตพลังงานไฟฟ้าจากพลังงานความร้อนซึ่งมิใช่ โรงงานผลิตพลังงานไฟฟ้าจากถ่านหินและโรงงานผลิตพลังงานไฟฟ้าจากนิวเคลียร์ ตามกฎหมายว่าด้วยโรงงาน

ที่ดินประเภทนี้ ห้ามใช้ประโยชน์ที่ดินเพื่อกิจการตามที่กำหนด ดังต่อไปนี้

(๑) โรงงานตามกฎหมายว่าด้วยโรงงานตามประเภท ชนิด และจำพวกท้ายกฎกระทรวงนี้

(๒) โรงแรมตามกฎหมายว่าด้วยโรงแรมที่มีความสูงเกิน ๙ เมตร การวัดความสูงของอาคาร ให้วัดจากระดับพื้นดินที่ก่อสร้างถึงพื้นลาดฟ้า สำหรับอาคารทรงจั่วหรือปั้นหยาให้วัดจากระดับพื้นดินที่ก่อสร้างถึงยอดผนังของชั้นสูงสุด

(๓) จัดสรรที่ดินเพื่อประกอบอุตสาหกรรม

(๔) จัดสรรที่ดินเพื่อประกอบพาณิชย์กรรม เว้นแต่เป็นส่วนหนึ่งของการจัดสรรที่ดินเพื่อการอยู่อาศัยและมีพื้นที่ไม่เกินร้อยละห้าของพื้นที่โครงการทั้งหมด

(๕) จัดสรรที่ดินเพื่อการอยู่อาศัย เว้นแต่เป็นการอยู่อาศัยประเภทบ้านเดี่ยวที่มีพื้นที่แปลงย่อยไม่น้อยกว่า ๑๐๐ ตารางวา จำนวนไม่เกิน ๕๐ แปลง

(๖) การอยู่อาศัยประเภทอาคารชุด หอพัก หรืออาคารอยู่อาศัยรวม ที่เป็นอาคารสูงหรืออาคารขนาดใหญ่

ที่ดินประเภทนี้ในเขตโครงการจัดรูปที่ดิน ให้ใช้ประโยชน์ที่ดินเพื่อการจัดรูปที่ดินเพื่อเกษตรกรรม ตามกฎหมายว่าด้วยการจัดรูปที่ดินเพื่อเกษตรกรรม

ที่ดินประเภทนี้ในแนวเขตป่าสงวนแห่งชาติ เขตรักษาพันธุ์สัตว์ป่า เขตห้ามล่าสัตว์ป่า และเขตอุทยานแห่งชาติ ให้ใช้ประโยชน์ที่ดินเพื่อการสงวนและคุ้มครองดูแลรักษา หรือบำรุงป่าไม้ สัตว์ป่า ต้นน้ำ ลำธาร และทรัพยากรธรรมชาติอื่น ๆ ตามมติคณะรัฐมนตรี และกฎหมายเกี่ยวกับการป่าไม้ การสงวนและคุ้มครองสัตว์ป่า และการส่งเสริมและรักษาคุณภาพสิ่งแวดล้อม

ข้อ ๙ ที่ดินประเภทอนุรักษ์ป่าไม้ ให้ใช้ประโยชน์ที่ดินเพื่อการสงวนและคุ้มครองดูแลรักษา หรือบำรุงป่าไม้ สัตว์ป่า ต้นน้ำ ลำธาร และทรัพยากรธรรมชาติอื่น ๆ ตามมติคณะรัฐมนตรีและกฎหมายเกี่ยวกับการป่าไม้ การสงวนและคุ้มครองสัตว์ป่า และการส่งเสริมและรักษาคุณภาพสิ่งแวดล้อมแห่งชาติ เท่านั้น

ที่ดินประเภทนี้ซึ่งเอกชนเป็นเจ้าของหรือผู้ครอบครองโดยชอบด้วยกฎหมาย ให้ใช้ประโยชน์ที่ดินเพื่อเกษตรกรรมหรือเกี่ยวข้องกับเกษตรกรรม การอยู่อาศัย การสาธารณูปโภคและสาธารณูปการ หรือสาธารณประโยชน์เท่านั้น และห้ามใช้ประโยชน์ที่ดินเพื่อกิจการตามที่กำหนด ดังต่อไปนี้

- (๑) จัดสรรที่ดินเพื่อการอยู่อาศัย
- (๒) การอยู่อาศัยประเภทอาคารสูงหรืออาคารขนาดใหญ่
- (๓) การอยู่อาศัยประเภทอาคารชุด หอพัก หรืออาคารอยู่อาศัยรวม

ข้อ ๑๐ ที่ดินประเภทที่โล่งเพื่อการรักษาคุณภาพสิ่งแวดล้อม ให้ใช้ประโยชน์ที่ดินเพื่อการรักษาคุณภาพสิ่งแวดล้อมหรือเกี่ยวข้องกับการรักษาคุณภาพสิ่งแวดล้อม การประมง หรือสาธารณประโยชน์เท่านั้น

ที่ดินประเภทนี้ในแนวเขตป่าสงวนแห่งชาติ เขตรักษาพันธุ์สัตว์ป่า เขตห้ามล่าสัตว์ป่า และเขตอุทยานแห่งชาติ ให้ใช้ประโยชน์ที่ดินเพื่อการสงวนและคุ้มครองดูแลรักษา หรือบำรุงป่าไม้ สัตว์ป่า ต้นน้ำ ลำธาร และทรัพยากรธรรมชาติอื่น ๆ ตามมติคณะรัฐมนตรี และกฎหมายเกี่ยวกับการป่าไม้ การสงวนและคุ้มครองสัตว์ป่า และการส่งเสริมและรักษาคุณภาพสิ่งแวดล้อม

ข้อ ๑๑ ที่ดินในเขตโบราณสถาน ให้ใช้ประโยชน์ที่ดินตามกฎหมายว่าด้วยโบราณสถาน โบราณวัตถุ ศิลปวัตถุ และพิพิธภัณฑสถานแห่งชาติ

ข้อ ๑๒ ให้ผู้มีอำนาจหน้าที่ในการควบคุมการก่อสร้างอาคารหรือการประกอบกิจการในเขตผังเมืองรวมปฏิบัติการให้เป็นไปตามกฎกระทรวงนี้

ให้ไว้ ณ วันที่ ๑๐ มกราคม พ.ศ. ๒๕๖๐

พลเอก อนุพงษ์ เผ่าจินดา

รัฐมนตรีว่าการกระทรวงมหาดไทย

ประเภทหรือชนิดของโรงงานที่ห้ามประกอบกิจการ
ท้ายกฎกระทรวงให้ใช้บังคับผังเมืองรวมจังหวัดบุรีรัมย์ พ.ศ. ๒๕๖๐

ที่ดินประเภทชุมชน			
ลำดับที่	ประเภทหรือชนิดของโรงงาน	จำนวนที่	หมายเหตุ
๗	(๑) โรงงานสกัดน้ำมันจากพืช หรือสัตว์ หรือไขมันจากสัตว์ ที่ใช้สารตัวทำละลายในการสกัด (๔) โรงงานทำน้ำมันจากพืช หรือสัตว์ หรือไขมันจากสัตว์ให้บริสุทธิ์ที่ใช้สารตัวทำละลายในการสกัด	๓ ๓	
๔๒	(๑) โรงงานทำเคมีภัณฑ์ สารเคมี หรือวัสดุเคมี ซึ่งมีไข่มุ่ย (๒) โรงงานเก็บรักษา ลำเลียง แยก คัดเลือก หรือแบ่งบรรจุ เฉพาะเคมีภัณฑ์อันตรายซึ่งมีไข่มุ่ย	๓ ๓	
๔๓	(๑) โรงงานทำปุ๋ย หรือสารป้องกันหรือกำจัดศัตรูพืชหรือสัตว์ (Pesticides) (๒) โรงงานเก็บรักษาหรือแบ่งบรรจุปุ๋ย หรือสารป้องกันหรือกำจัดศัตรูพืชหรือสัตว์ (Pesticides)	๓ ๓	ยกเว้นจำนวนที่ ๓ เฉพาะปุ๋ยอินทรีย์และปุ๋ยเคมีที่ไม่มีการใช้แอมโมเนียมไนเตรต (Ammonium Nitrate) หรือโปแตสเซียมคลอเรต (Potassium Chlorate) ยกเว้นจำนวนที่ ๓ เฉพาะปุ๋ยอินทรีย์ และปุ๋ยเคมีที่ไม่มีการใช้แอมโมเนียมไนเตรต (Ammonium Nitrate)หรือโปแตสเซียมคลอเรต (Potassium Chlorate)
๔๔	โรงงานประกอบกิจการเกี่ยวกับการผลิตยางเรซินสังเคราะห์ ยางอีลาสโตเมอร์ พลาสติก หรือเส้นใยสังเคราะห์ซึ่งมีไข่มุ่ย	๓	
๔๕	(๑) โรงงานทำสี (paints) สำหรับใช้ทา ฟัน หรือเคลือบ (๒) โรงงานทำน้ำมันชักเงา น้ำมันผสมสี หรือน้ำยาล้างสี (๓) โรงงานทำเซลล์แก๊ส แล็กเกอร์ หรือผลิตภัณฑ์สำหรับใช้ยาหรืออู๊ด	๓ ๓ ๓	ยกเว้นจำนวนที่ ๓ เฉพาะสีน้ำ
๔๘	(๔) โรงงานทำไม้ขีดไฟ วัตถุระเบิด หรือดอกไม้เพลิง (๖) โรงงานทำหมึกหรือคาร์บอนดำ	๓ ๓	
๔๙	โรงงานกลั่นน้ำมันปิโตรเลียม	๓	
๕๐	(๔) โรงงานผสมผลิตภัณฑ์จากปิโตรเลียมเข้าด้วยกัน หรือการผสมผลิตภัณฑ์จากปิโตรเลียมกับวัสดุอื่น แต่ไม่รวมถึงการผสมผลิตภัณฑ์จากก๊าซธรรมชาติกับวัสดุอื่น	๓	ยกเว้นจำนวนที่ ๓ เฉพาะแอสฟัลต์ติกคอนกรีต
๙๑	(๒) โรงงานบรรจุก๊าซ แต่ไม่รวมถึงการบรรจุก๊าซที่เป็นน้ำมันเชื้อเพลิงตามกฎหมายว่าด้วยการควบคุมน้ำมันเชื้อเพลิง	๓	
๙๙	โรงงานผลิต ซ่อมแซม หรือดัดแปลง เครื่องกระสุนปืน วัตถุระเบิด หรือสิ่งอื่นใดที่มีอำนาจในการประหาร ทำลาย หรือทำให้หมดสมรรถภาพในตนเองเดียวกับเครื่องกระสุนปืน หรือวัตถุระเบิด และรวมถึงสิ่งประกอบของสิ่งดังกล่าว	๓	
๑๐๑	โรงงานบำบัดคุณภาพของเสียรวม (Central Waste Treatment Plant)	๓	ยกเว้นจำนวนที่ ๓ เฉพาะโรงงานบำบัดน้ำเสียรวมของชุมชน

ที่ดินประเภทชนบทและเกษตรกรรม			
ลำดับที่	ประเภทหรือชนิดของโรงงาน	จำพวกที่	หมายเหตุ
๔๒	(๑) โรงงานทำเคมีภัณฑ์ สารเคมี หรือวัสดุเคมี ซึ่งมีไข่มุ่ย (๒) โรงงานเก็บรักษา ลำเลียง แยก คัดเลือก หรือแบ่งบรรจุ เฉพาะเคมีภัณฑ์อันตราย ซึ่งมีไข่มุ่ย	๓ ๓	
๔๓	(๑) โรงงานทำปุ๋ย หรือสารป้องกันหรือกำจัดศัตรูพืชหรือสัตว์ (Pesticides) (๒) โรงงานเก็บรักษาหรือแบ่งบรรจุปุ๋ย หรือสารป้องกันหรือกำจัดศัตรูพืชหรือสัตว์ (Pesticides)	๓ ๓	ยกเว้นจำพวกที่ ๓ เฉพาะ ปุ๋ยอินทรีย์ และปุ๋ยเคมี ที่ไม่มีการใช้แอมโมเนียม ไนเตรต (Ammonium Nitrate) หรือโปแตสเซียม คลอเรต (Potassium Chlorate) ยกเว้นจำพวกที่ ๓ เฉพาะ ปุ๋ยอินทรีย์และปุ๋ยเคมี ที่ไม่มีการใช้แอมโมเนียม ไนเตรต (Ammonium Nitrate) หรือโปแตสเซียม คลอเรต (Potassium Chlorate)
๔๔	โรงงานประกอบกิจการเกี่ยวกับการผลิตยางเรซินสังเคราะห์ ยางอีลาสโตเมอร์ พลาสติก หรือเส้นใยสังเคราะห์ซึ่งมีใยแก้ว	๓	
๔๕	(๑) โรงงานทำสี (paints) สำหรับใช้ทา ฟัน หรือเคลือบ (๒) โรงงานทำน้ำมันชักเงา น้ำมันผสมสี หรือน้ำยาล้างสี (๓) โรงงานทำเซลล์แก๊ส แล็กเกอร์ หรือผลิตภัณฑ์สำหรับใช้ยาหรืออุด	๓ ๓ ๓	ยกเว้นจำพวกที่ ๓ เฉพาะสีน้ำ
๔๘	(๔) โรงงานทำไม้ขีดไฟ วัตถุระเบิด หรือดอกไม้เพลิง (๖) โรงงานทำหมึกหรือคาร์บอนดำ	๓ ๓	
๔๙	โรงงานกลั่นน้ำมันปิโตรเลียม	๓	
๕๐	(๔) โรงงานผสมผลิตภัณฑ์จากปิโตรเลียมเข้าด้วยกัน หรือการผสม ผลิตภัณฑ์จากปิโตรเลียมกับวัสดุอื่น แต่ไม่รวมถึงการผสมผลิตภัณฑ์ จากก๊าซธรรมชาติกับวัสดุอื่น	๓	ยกเว้นจำพวกที่ ๓ เฉพาะ แอสฟัลต์ติกคอนกรีต
๙๙	โรงงานผลิต ซ่อมแซม ดัดแปลง เครื่องกระสุนปืน วัตถุระเบิด อาวุธหรือสิ่งอื่นใด ที่มีอำนาจในการประหาร ทำลาย หรือทำให้หมดสมรรถภาพในทำนองเดียวกับ อาวุธปืน เครื่องกระสุนปืน หรือวัตถุระเบิด และรวมถึงสิ่งประกอบของ สิ่งดังกล่าว	๓	
๑๐๑	โรงงานปรับคุณภาพของเสียรวม (Central Waste Treatment Plant)	๓	ยกเว้นจำพวกที่ ๓ เฉพาะ โรงงานบำบัดน้ำเสียรวม ของชุมชน

หมายเหตุ

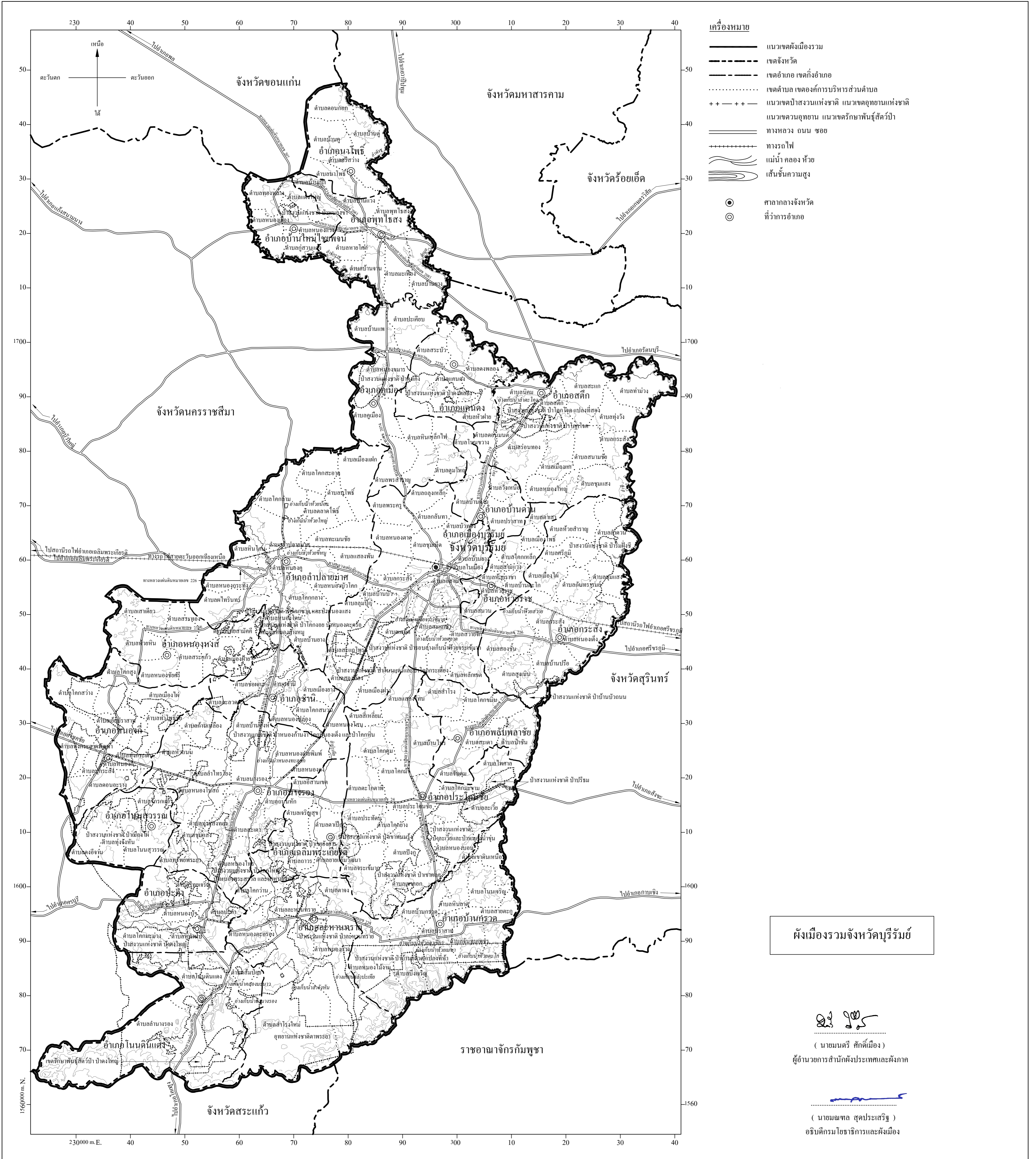
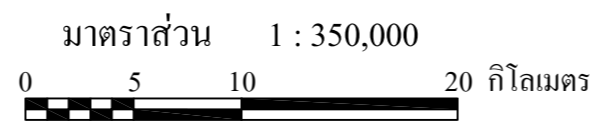
ลำดับที่

หมายถึง ลำดับที่ตามกฎหมายว่าด้วยโรงงาน

จำพวกที่

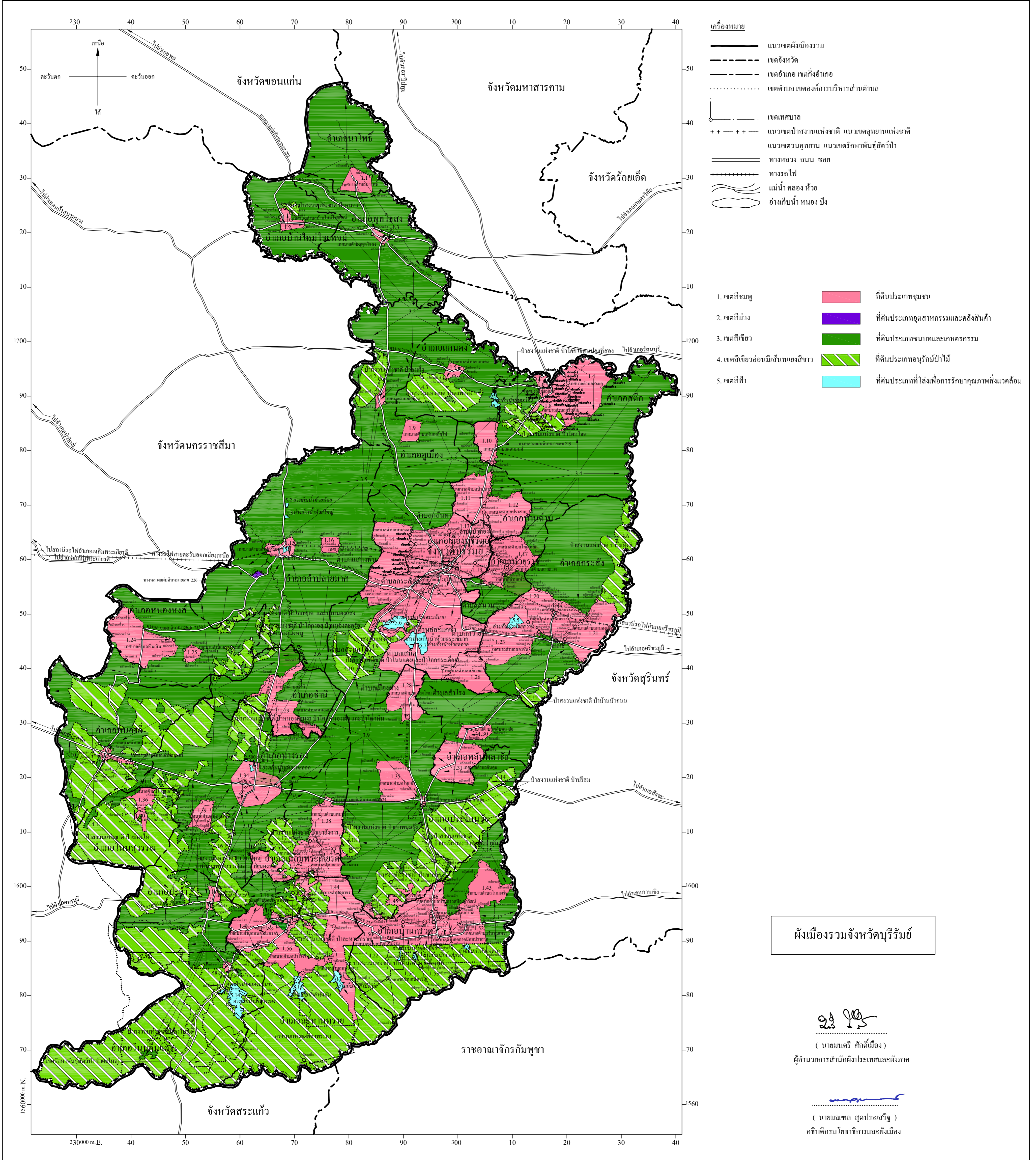
หมายถึง จำพวกที่ตามกฎหมายว่าด้วยโรงงาน

แผนที่ท้ายกฎกระทรวง
ให้ใช้บังคับผังเมืองรวมจังหวัดบุรีรัมย์
พ.ศ. 2560



แผนผังกำหนดการใช้ประโยชน์ที่ดินตามที่ได้จำแนกประเภทท้ายกฎกระทรวง
ให้ใช้บังคับผังเมืองรวมจังหวัดบุรีรัมย์
พ.ศ. 2560

มาตราส่วน 1 : 350,000
0 5 10 20 กิโลเมตร



รายการประกอบแผนผังกำหนดการใช้ประโยชน์ที่ดินตามที่ได้จำแนกประเภทท้ายกฎกระทรวง
ให้ใช้บังคับผังเมืองรวมจังหวัดบุรีรัมย์

พ.ศ. ๒๕๖๐

การใช้ประโยชน์ที่ดินให้เป็นไปตามแผนผังกำหนดการใช้ประโยชน์ที่ดินตามที่ได้จำแนก
ประเภทท้ายกฎกระทรวง ตามที่ได้กำหนดไว้ในข้อ ๕ คือ

๑. ที่ดินในบริเวณหมายเลข ๑.๑ ถึงหมายเลข ๑.๕๘ ที่กำหนดไว้เป็นสีชมพู ให้เป็นที่ดิน
ประเภทชุมชน มีรายการดังต่อไปนี้

๑.๑ ด้านเหนือ	จดแนวเขตเทศบาลตำบลนาโพธิ์ ระหว่างหลักเขตที่ ๑
กับหลักเขตที่ ๒	
ด้านตะวันออก	จดแนวเขตเทศบาลตำบลนาโพธิ์ ระหว่างหลักเขตที่ ๒
กับหลักเขตที่ ๓	
ด้านใต้	จดแนวเขตเทศบาลตำบลนาโพธิ์ ระหว่างหลักเขตที่ ๓
กับหลักเขตที่ ๔	
ด้านตะวันตก	จดแนวเขตเทศบาลตำบลนาโพธิ์ ระหว่างหลักเขตที่ ๔
กับหลักเขตที่ ๑	
๑.๒ ด้านเหนือ	จดแนวเขตเทศบาลตำบลบ้านใหม่ไชยพจน์ ระหว่าง
หลักเขตที่ ๑ หลักเขตที่ ๒ กับหลักเขตที่ ๓	
ด้านตะวันออก	จดแนวเขตเทศบาลตำบลบ้านใหม่ไชยพจน์ ระหว่าง
หลักเขตที่ ๓ หลักเขตที่ ๔ หลักเขตที่ ๕ กับหลักเขตที่ ๖	
ด้านใต้	จดแนวเขตเทศบาลตำบลบ้านใหม่ไชยพจน์ ระหว่าง
หลักเขตที่ ๖ กับหลักเขตที่ ๗	
ด้านตะวันตก	จดแนวเขตเทศบาลตำบลบ้านใหม่ไชยพจน์ ระหว่าง
หลักเขตที่ ๗ หลักเขตที่ ๘ หลักเขตที่ ๙ กับหลักเขตที่ ๑	
๑.๓ ด้านเหนือ	จดแนวเขตเทศบาลตำบลพุทไธสง ระหว่างหลักเขตที่ ๑
หลักเขตที่ ๒ กับหลักเขตที่ ๓	
ด้านตะวันออก	จดแนวเขตเทศบาลตำบลพุทไธสง ระหว่างหลักเขตที่ ๓
กับหลักเขตที่ ๔	
ด้านใต้	จดแนวเขตเทศบาลตำบลพุทไธสง ระหว่างหลักเขตที่ ๔
กับหลักเขตที่ ๕	
ด้านตะวันตก	จดแนวเขตเทศบาลตำบลพุทไธสง ระหว่างหลักเขตที่ ๕
กับหลักเขตที่ ๑	
๑.๔ ด้านเหนือ	จดแนวเขตผังเมืองรวมด้านเหนือ ซึ่งเป็นเส้นแบ่งเขต
การปกครองระหว่างจังหวัดบุรีรัมย์กับจังหวัดสุรินทร์	
ด้านตะวันออก	จดแนวเขตเทศบาลตำบลสะแก ระหว่างหลักเขตที่ ๒
หลักเขตที่ ๓ หลักเขตที่ ๔ กับหลักเขตที่ ๕	
ด้านใต้	จดแนวเขตเทศบาลตำบลสะแก ระหว่างหลักเขตที่ ๕
หลักเขตที่ ๖ หลักเขตที่ ๗ กับหลักเขตที่ ๘	
ด้านตะวันตก	จดแนวเขตเทศบาลตำบลสะแก ระหว่างหลักเขตที่ ๘
หลักเขตที่ ๙ หลักเขตที่ ๑๐ หลักเขตที่ ๑๑ หลักเขตที่ ๑๒ หลักเขตที่ ๑๓ กับหลักเขตที่ ๑	

๑.๕ ด้านเหนือ	จดแนวเขตเทศบาลตำบลแคนดง ระหว่างหลักเขตที่ ๑
กับหลักเขตที่ ๒	
ด้านตะวันออก	จดแนวเขตเทศบาลตำบลแคนดง ระหว่างหลักเขตที่ ๒
หลักเขตที่ ๓ กับหลักเขตที่ ๔	
ด้านใต้	จดแนวเขตเทศบาลตำบลแคนดง ระหว่างหลักเขตที่ ๔
หลักเขตที่ ๕ กับหลักเขตที่ ๖ และเขตป่าสงวนแห่งชาติ ป่าดงพลอง	
ด้านตะวันตก	จดแนวเขตเทศบาลตำบลแคนดง ระหว่างหลักเขตที่ ๗
หลักเขตที่ ๘ กับหลักเขตที่ ๑	
๑.๖ ด้านเหนือ	จดแนวเขตผังเมืองรวมด้านเหนือ ซึ่งเป็นเส้นแบ่งเขต
การปกครองระหว่างจังหวัดบุรีรัมย์กับจังหวัดสุรินทร์	
ด้านตะวันออก	จดแนวเขตเทศบาลตำบลสตึก ระหว่างหลักเขตที่ ๒
กับหลักเขตที่ ๓	
ด้านใต้	จดแนวเขตเทศบาลตำบลสตึก ระหว่างหลักเขตที่ ๓
หลักเขตที่ ๔ กับหลักเขตที่ ๕	
ด้านตะวันตก	จดแนวเขตเทศบาลตำบลสตึก ระหว่างหลักเขตที่ ๕
หลักเขตที่ ๖ กับหลักเขตที่ ๑	
๑.๗ ด้านเหนือ	จดแนวเขตเทศบาลตำบลคูเมือง ระหว่างหลักเขตที่ ๑
กับหลักเขตที่ ๒	
ด้านตะวันออก	จดแนวเขตเทศบาลตำบลคูเมือง ระหว่างหลักเขตที่ ๒
กับหลักเขตที่ ๓	
ด้านใต้	จดแนวเขตเทศบาลตำบลคูเมือง ระหว่างหลักเขตที่ ๓
กับหลักเขตที่ ๔	
ด้านตะวันตก	จดแนวเขตเทศบาลตำบลคูเมือง ระหว่างหลักเขตที่ ๔
กับหลักเขตที่ ๕ และเขตป่าสงวนแห่งชาติ ป่าดงเค็ง	
๑.๘ ด้านเหนือ	จดแนวเขตผังเมืองรวมด้านเหนือ ซึ่งเป็นเส้นแบ่งเขต
การปกครองระหว่างจังหวัดบุรีรัมย์กับจังหวัดสุรินทร์	
ด้านตะวันออก	จดแนวเขตเทศบาลตำบลศรีสตึก ระหว่างหลักเขตที่ ๒
หลักเขตที่ ๓ หลักเขตที่ ๔ หลักเขตที่ ๕ หลักเขตที่ ๖ หลักเขตที่ ๗ หลักเขตที่ ๘ หลักเขตที่ ๙ กับหลักเขตที่ ๑๐	
ด้านใต้	จดแนวเขตเทศบาลตำบลศรีสตึก ระหว่างหลักเขตที่ ๑๐
หลักเขตที่ ๑๑ หลักเขตที่ ๑๒ หลักเขตที่ ๑๓ หลักเขตที่ ๑๔ กับหลักเขตที่ ๑๕ และเขตป่าสงวนแห่งชาติ	
ป่าโคกโจด	
ด้านตะวันตก	จดทางหลวงแผ่นดินหมายเลข ๒๑๙ ฟ้ากตะวันออก
และเขตเทศบาลตำบลศรีสตึก ระหว่างหลักเขตที่ ๒๐ กับหลักเขตที่ ๑	
๑.๙ ด้านเหนือ	จดแนวเขตเทศบาลตำบลหินเหล็กไฟ ระหว่างหลักเขตที่ ๑
กับหลักเขตที่ ๒	
ด้านตะวันออก	จดแนวเขตเทศบาลตำบลหินเหล็กไฟ ระหว่างหลักเขตที่ ๒
กับหลักเขตที่ ๓	

กับหลักเขตที่ ๑๑ เส้นแบ่งเขตการปกครองระหว่างตำบลสวายจิกกับตำบลห้วยราช เส้นแบ่งเขตการปกครองระหว่างตำบลสวายจิกกับตำบลสนวน แนวเขตเทศบาลตำบลสองชั้น ระหว่างหลักเขตที่ ๒๗ หลักเขตที่ ๒๖ หลักเขตที่ ๒๕ หลักเขตที่ ๒๔ หลักเขตที่ ๒๓ กับหลักเขตที่ ๒๒ และแนวเขตเทศบาลตำบลหลักเขต ระหว่างหลักเขตที่ ๖ หลักเขตที่ ๕ หลักเขตที่ ๔ หลักเขตที่ ๓ หลักเขตที่ ๒ หลักเขตที่ ๑ กับหลักเขตที่ ๑๒

ด้านใต้

จดเส้นแบ่งเขตการปกครองระหว่างตำบลสะแกชำ

กับตำบลสำโรง แนวเขตเทศบาลตำบลแสงโสม ระหว่างหลักเขตที่ ๔ หลักเขตที่ ๓ กับหลักเขตที่ ๒ และเส้นแบ่งเขตการปกครองระหว่างตำบลเสม็ดกับตำบลเมืองฝาง

ด้านตะวันตก

จดเส้นแบ่งเขตการปกครองระหว่างตำบลเสม็ดกับ

ตำบลสะแกโพรง เขตป่าสงวนแห่งชาติ ป่ารอบอ่างเก็บน้ำห้วยจรเข้มาก อ่างเก็บน้ำห้วยจรเข้มาก เส้นตั้งฉากกับศูนย์กลางทางหลวงแผ่นดินหมายเลข ๒๑๘ ที่จุดซึ่งทางหลวงแผ่นดินหมายเลข ๒๑๘ บรรจบกับคลองห้วยแสงใต้ เส้นขนานระยะ ๑,๑๐๐ เมตร กับศูนย์กลางทางหลวงแผ่นดินหมายเลข ๒๑๘ ไปทางทิศตะวันออกเฉียงเหนือ จนบรรจบกับเขตเทศบาลตำบลบ้านบัว แนวเขตเทศบาลตำบลบ้านบัว ระหว่างหลักเขตที่ ๑๔ หลักเขตที่ ๑๕ หลักเขตที่ ๑๖ หลักเขตที่ ๑๗ กับหลักเขตที่ ๑ เส้นแบ่งเขตการปกครองระหว่างตำบลกระสังกับตำบลแสงพัน และแนวเขตเทศบาลตำบลหนองตาด ระหว่างหลักเขตที่ ๑๕ หลักเขตที่ ๑๔ หลักเขตที่ ๑๓ หลักเขตที่ ๑๒ หลักเขตที่ ๑๑ หลักเขตที่ ๑๐ หลักเขตที่ ๙ หลักเขตที่ ๘ หลักเขตที่ ๗ หลักเขตที่ ๖ หลักเขตที่ ๕ กับหลักเขตที่ ๔

ทั้งนี้ ยกเว้นบริเวณหมายเลข ๕.๗ ที่กำหนดไว้เป็นสีฟ้า

๑.๑๔ ด้านเหนือ

จดแนวเขตเทศบาลตำบลหนองตาด ระหว่างหลักเขตที่ ๑

หลักเขตที่ ๒ หลักเขตที่ ๓ กับหลักเขตที่ ๔

ด้านตะวันออก

จดแนวเขตเทศบาลตำบลหนองตาด ระหว่างหลักเขตที่ ๔

หลักเขตที่ ๕ หลักเขตที่ ๖ หลักเขตที่ ๗ หลักเขตที่ ๘ หลักเขตที่ ๙ หลักเขตที่ ๑๐ หลักเขตที่ ๑๑ หลักเขตที่ ๑๒ กับหลักเขตที่ ๑๓

ด้านใต้

จดแนวเขตเทศบาลตำบลหนองตาด ระหว่างหลักเขตที่ ๑๓

หลักเขตที่ ๑๔ กับหลักเขตที่ ๑๕

ด้านตะวันตก

จดแนวเขตเทศบาลตำบลหนองตาด ระหว่างหลักเขตที่ ๑๕

หลักเขตที่ ๑๖ หลักเขตที่ ๑๗ หลักเขตที่ ๑๘ กับหลักเขตที่ ๑

๑.๑๕ ด้านเหนือ

จดแนวเขตเทศบาลตำบลลำปลายมาศ ระหว่างหลักเขตที่ ๑

หลักเขตที่ ๒ หลักเขตที่ ๓ กับหลักเขตที่ ๔

ด้านตะวันออก

จดแนวเขตเทศบาลตำบลลำปลายมาศ ระหว่างหลักเขตที่ ๔

หลักเขตที่ ๕ กับหลักเขตที่ ๖

ด้านใต้

จดแนวเขตเทศบาลตำบลลำปลายมาศ ระหว่างหลักเขตที่ ๖

กับหลักเขตที่ ๗

ด้านตะวันตก

จดแนวเขตเทศบาลตำบลลำปลายมาศ ระหว่างหลักเขตที่ ๗

กับหลักเขตที่ ๑

ทั้งนี้ ยกเว้นบริเวณหมายเลข ๕.๔ ที่กำหนดไว้เป็นสีฟ้า

๑.๑๖ ด้านเหนือ

จดแนวเขตเทศบาลตำบลทะเลเมนชัย ระหว่างหลักเขตที่ ๑

กับหลักเขตที่ ๒

ด้านตะวันออก

จดแนวเขตเทศบาลตำบลทะเลเมนชัย ระหว่างหลักเขตที่ ๒

หลักเขตที่ ๓ กับหลักเขตที่ ๔

๑.๒๑ ด้านเหนือ	จุดเขตป่าสงวนแห่งชาติ ป่าริมฝั่งซี
ด้านตะวันออก	จุดแนวเขตผังเมืองรวมด้านตะวันออก ซึ่งเป็นเส้นแบ่งเขต
การปกครองระหว่างจังหวัดบุรีรัมย์กับจังหวัดสุรินทร์	
ด้านใต้	จุดแนวเขตเทศบาลตำบลหนองเต็ง ระหว่างหลักเขตที่ ๒๔
หลักเขตที่ ๒๕ หลักเขตที่ ๒๖ หลักเขตที่ ๒๗ หลักเขตที่ ๒๘ กับหลักเขตที่ ๒๙	
ด้านตะวันตก	จุดแนวเขตเทศบาลตำบลหนองเต็ง ระหว่างหลักเขตที่ ๒๙
หลักเขตที่ ๓๐ หลักเขตที่ ๓๑ หลักเขตที่ ๓๒ หลักเขตที่ ๓๓ หลักเขตที่ ๓๔ หลักเขตที่ ๓๕ หลักเขตที่ ๓๖	
หลักเขตที่ ๓๗ หลักเขตที่ ๓๘ กับหลักเขตที่ ๓๙	
๑.๒๒ ด้านเหนือ	จุดแนวเขตเทศบาลตำบลกระสัง ระหว่างหลักเขตที่ ๑
กับหลักเขตที่ ๒	
ด้านตะวันออก	จุดแนวเขตเทศบาลตำบลกระสัง ระหว่างหลักเขตที่ ๒
กับหลักเขตที่ ๓	
ด้านใต้	จุดแนวเขตเทศบาลตำบลกระสัง ระหว่างหลักเขตที่ ๓
กับหลักเขตที่ ๔	
ด้านตะวันตก	จุดแนวเขตเทศบาลตำบลกระสัง ระหว่างหลักเขตที่ ๔
หลักเขตที่ ๕ กับหลักเขตที่ ๑	
๑.๒๓ ด้านเหนือ	จุดแนวเขตเทศบาลตำบลสองชั้น ระหว่างหลักเขตที่ ๑
หลักเขตที่ ๒ หลักเขตที่ ๓ หลักเขตที่ ๔ หลักเขตที่ ๕ หลักเขตที่ ๖ หลักเขตที่ ๗ หลักเขตที่ ๘ หลักเขตที่ ๙	
กับหลักเขตที่ ๑๐	
ด้านตะวันออก	จุดแนวเขตเทศบาลตำบลสองชั้น ระหว่างหลักเขตที่ ๑๐
หลักเขตที่ ๑๑ หลักเขตที่ ๑๒ หลักเขตที่ ๑๓ หลักเขตที่ ๑๔ หลักเขตที่ ๑๕ หลักเขตที่ ๑๖ กับหลักเขตที่ ๑๗	
ด้านใต้	จุดแนวเขตเทศบาลตำบลสองชั้น ระหว่างหลักเขตที่ ๑๗
หลักเขตที่ ๑๘ หลักเขตที่ ๑๙ กับหลักเขตที่ ๒๐	
ด้านตะวันตก	จุดแนวเขตเทศบาลตำบลสองชั้น ระหว่างหลักเขตที่ ๒๐
หลักเขตที่ ๒๑ หลักเขตที่ ๒๒ หลักเขตที่ ๒๓ หลักเขตที่ ๒๔ หลักเขตที่ ๒๕ หลักเขตที่ ๒๖ หลักเขตที่ ๒๗	
หลักเขตที่ ๒๘ กับหลักเขตที่ ๑	
ทั้งนี้ ยกเว้นบริเวณหมายเลข ๕.๕ ที่กำหนดไว้เป็นสีฟ้า	
๑.๒๔ ด้านเหนือ	จุดแนวเขตเทศบาลตำบลห้วยหิน ระหว่างหลักเขตที่ ๑
หลักเขตที่ ๒ หลักเขตที่ ๓ หลักเขตที่ ๔ หลักเขตที่ ๕ หลักเขตที่ ๖ กับหลักเขตที่ ๗	
ด้านตะวันออก	จุดแนวเขตเทศบาลตำบลห้วยหิน ระหว่างหลักเขตที่ ๗
หลักเขตที่ ๘ หลักเขตที่ ๙ หลักเขตที่ ๑๐ กับหลักเขตที่ ๑๑	
ด้านใต้	จุดแนวเขตเทศบาลตำบลห้วยหิน ระหว่างหลักเขตที่ ๑๑
หลักเขตที่ ๑๒ หลักเขตที่ ๑๓ หลักเขตที่ ๑๔ กับหลักเขตที่ ๑๕	
ด้านตะวันตก	จุดแนวเขตเทศบาลตำบลห้วยหิน ระหว่างหลักเขตที่ ๑๕
หลักเขตที่ ๑๖ กับหลักเขตที่ ๑	
๑.๒๕ ด้านเหนือ	จุดแนวเขตเทศบาลตำบลหนองหงส์ ระหว่างหลักเขตที่ ๑
กับหลักเขตที่ ๒	
ด้านตะวันออก	จุดแนวเขตเทศบาลตำบลหนองหงส์ ระหว่างหลักเขตที่ ๒
หลักเขตที่ ๓ กับหลักเขตที่ ๔	

ด้านใต้	จดแนวเขตเทศบาลตำบลหนองหงส์ ระหว่างหลักเขตที่ ๔
หลักเขตที่ ๕ กับหลักเขตที่ ๖	
ด้านตะวันตก	จดแนวเขตเทศบาลตำบลหนองหงส์ ระหว่างหลักเขตที่ ๖
หลักเขตที่ ๗ กับหลักเขตที่ ๑	
๑.๒๖ ด้านเหนือ	จดแนวเขตเทศบาลตำบลหลักเขต ระหว่างหลักเขตที่ ๑
หลักเขตที่ ๒ หลักเขตที่ ๓ หลักเขตที่ ๔ หลักเขตที่ ๕ กับหลักเขตที่ ๖	
ด้านตะวันออก	จดแนวเขตเทศบาลตำบลหลักเขต ระหว่างหลักเขตที่ ๖
หลักเขตที่ ๗ หลักเขตที่ ๘ กับหลักเขตที่ ๙	
ด้านใต้	จดแนวเขตเทศบาลตำบลหลักเขต ระหว่างหลักเขตที่ ๙
หลักเขตที่ ๑๐ หลักเขตที่ ๑๑ กับหลักเขตที่ ๑๒	
ด้านตะวันตก	จดแนวเขตเทศบาลตำบลหลักเขต ระหว่างหลักเขตที่ ๑๒
กับหลักเขตที่ ๑	
๑.๒๗ ด้านเหนือ	จดแนวเขตเทศบาลตำบลขำนิ ระหว่างหลักเขตที่ ๑
กับหลักเขตที่ ๒	
ด้านตะวันออก	จดแนวเขตเทศบาลตำบลขำนิ ระหว่างหลักเขตที่ ๒
หลักเขตที่ ๓ กับหลักเขตที่ ๔	
ด้านใต้	จดแนวเขตเทศบาลตำบลขำนิ ระหว่างหลักเขตที่ ๔
กับหลักเขตที่ ๕ ทางหลวงแผ่นดินหมายเลข ๒๐๗๓	พากตะวันออก และป่าสงวนแห่งชาติ ป่าหนองก้านงา
ป่าโคกหนองเต็ง และป่าโคกหิน	
ด้านตะวันตก	จดแนวเขตเทศบาลตำบลขำนิ ระหว่างหลักเขตที่ ๖
กับหลักเขตที่ ๑	
๑.๒๘ ด้านเหนือ	จดแนวเขตเทศบาลตำบลแสงโตน ระหว่างหลักเขตที่ ๒
หลักเขตที่ ๓ กับหลักเขตที่ ๔	
ด้านตะวันออก	จดแนวเขตเทศบาลตำบลแสงโตน ระหว่างหลักเขตที่ ๔
หลักเขตที่ ๕ หลักเขตที่ ๖ หลักเขตที่ ๗ กับหลักเขตที่ ๘	
ด้านใต้	จดแนวเขตเทศบาลตำบลแสงโตน ระหว่างหลักเขตที่ ๘
หลักเขตที่ ๙ กับหลักเขตที่ ๑๐ หลักเขตที่ ๑๑ กับหลักเขตที่ ๑๒	
ด้านตะวันตก	จดแนวเขตเทศบาลตำบลแสงโตน ระหว่างหลักเขตที่ ๑๒
หลักเขตที่ ๑ กับหลักเขตที่ ๒	
๑.๒๙ ด้านเหนือ	จดแนวเขตเทศบาลตำบลหนองปล่อง ระหว่างหลักเขตที่ ๑
กับหลักเขตที่ ๒	
ด้านตะวันออก	จดแนวเขตเทศบาลตำบลหนองปล่อง ระหว่างหลักเขตที่ ๒
หลักเขตที่ ๓ กับหลักเขตที่ ๔	
ด้านใต้	จดแนวเขตเทศบาลตำบลหนองปล่อง ระหว่างหลักเขตที่ ๔
หลักเขตที่ ๕ หลักเขตที่ ๖ หลักเขตที่ ๗ หลักเขตที่ ๘ หลักเขตที่ ๙ หลักเขตที่ ๑๐ หลักเขตที่ ๑๑ หลักเขตที่ ๑๒	
กับหลักเขตที่ ๑๓	
ด้านตะวันตก	จดแนวเขตเทศบาลตำบลหนองปล่อง ระหว่างหลักเขตที่ ๑๓
กับหลักเขตที่ ๑	

๑.๓๐ ด้านเหนือ	จดแนวเขตเทศบาลตำบลปลับปลาชัย ระหว่างหลักเขตที่ ๑
หลักเขตที่ ๒ กับหลักเขตที่ ๓	
ด้านตะวันออก	จดแนวเขตเทศบาลตำบลปลับปลาชัย ระหว่างหลักเขตที่ ๓
หลักเขตที่ ๔ กับหลักเขตที่ ๕	
ด้านใต้	จดแนวเขตเทศบาลตำบลปลับปลาชัย ระหว่างหลักเขตที่ ๕
หลักเขตที่ ๖ กับหลักเขตที่ ๗	
ด้านตะวันตก	จดแนวเขตเทศบาลตำบลปลับปลาชัย ระหว่างหลักเขตที่ ๗
กับหลักเขตที่ ๑	
๑.๓๑ ด้านเหนือ	จดแนวเขตเทศบาลตำบลจันดุม ระหว่างหลักเขตที่ ๑
หลักเขตที่ ๒ กับหลักเขตที่ ๓	
ด้านตะวันออก	จดแนวเขตเทศบาลตำบลจันดุม ระหว่างหลักเขตที่ ๓
หลักเขตที่ ๔ หลักเขตที่ ๕ หลักเขตที่ ๖ หลักเขตที่ ๗ กับหลักเขตที่ ๘	
ด้านใต้	จดแนวเขตเทศบาลตำบลจันดุม ระหว่างหลักเขตที่ ๘
หลักเขตที่ ๙ กับหลักเขตที่ ๑๐	
ด้านตะวันตก	จดแนวเขตเทศบาลตำบลจันดุม ระหว่างหลักเขตที่ ๑๐
หลักเขตที่ ๑๑ หลักเขตที่ ๑๒ กับหลักเขตที่ ๑	
๑.๓๒ ด้านเหนือ	จดแนวเขตเทศบาลตำบลหนองกี้ ระหว่างหลักเขตที่ ๑
กับหลักเขตที่ ๒	
ด้านตะวันออก	จดแนวเขตเทศบาลตำบลหนองกี้ ระหว่างหลักเขตที่ ๒
กับหลักเขตที่ ๓	
ด้านใต้	จดแนวเขตเทศบาลตำบลหนองกี้ ระหว่างหลักเขตที่ ๓
กับหลักเขตที่ ๔	
ด้านตะวันตก	จดเขตป่าสงวนแห่งชาติ ป่าเมืองไผ่
๑.๓๓ ด้านเหนือ	จดแนวเขตเทศบาลตำบลศาลเจ้าพ่อขุนศรี ระหว่าง
หลักเขตที่ ๑ กับหลักเขตที่ ๒	
ด้านตะวันออก	จดแนวเขตเทศบาลตำบลศาลเจ้าพ่อขุนศรี ระหว่าง
หลักเขตที่ ๒ กับหลักเขตที่ ๓	
ด้านใต้	จดเขตป่าสงวนแห่งชาติ ป่าเมืองไผ่
ด้านตะวันตก	จดแนวเขตเทศบาลตำบลศาลเจ้าพ่อขุนศรี ระหว่าง
หลักเขตที่ ๘ หลักเขตที่ ๙ หลักเขตที่ ๑๐ หลักเขตที่ ๑๑ หลักเขตที่ ๑๒ กับหลักเขตที่ ๑	
๑.๓๔ ด้านเหนือ	จดเขตป่าสงวนแห่งชาติ ป่าหนองก้านงา ป่าโคกหนองเต็ง
และป่าโคกหิน อ่างเก็บน้ำหนองทะเลอก เส้นตั้งฉากระยะ ๒,๕๐๐ เมตร กับทางหลวงแผ่นดินหมายเลข ๒๐๗๓	
ฟากตะวันตก ที่จุดซึ่งแนวกั้นน้ำอ่างเก็บน้ำหนองทะเลอกบรรจบกับทางหลวงแผ่นดินหมายเลข ๒๐๗๓	
ฟากตะวันตก เส้นตั้งฉากระยะ ๕๐๐ เมตร กับศูนย์กลางทางหลวงแผ่นดินหมายเลข ๒๐๗๓ เส้นขนานระยะ	
๕๐๐ เมตร กับศูนย์กลางทางหลวงแผ่นดินหมายเลข ๒๐๗๓ เส้นตรงที่ลากจากเส้นขนานระยะ ๕๐๐ เมตร	
กับศูนย์กลางทางหลวงแผ่นดินหมายเลข ๒๐๗๓ ไปทางทิศตะวันออกเฉียงใต้จนบรรจบกับเส้นตั้งฉากระยะ	
๑,๐๐๐ เมตร กับทางหลวงแผ่นดินหมายเลข ๒๑๘ ฟากตะวันตก ที่จุดซึ่งอยู่ห่างจากทางหลวงแผ่นดิน	
หมายเลข ๒๑๘ บรรจบกับทางหลวงแผ่นดินหมายเลข ๒๔ ไปทางทิศตะวันออกเฉียงเหนือตามแนว	
ทางหลวงแผ่นดินหมายเลข ๒๑๘ เป็นระยะ ๑,๕๐๐ เมตร	

- ๑.๔๒ ด้านเหนือ จดเขตเทศบาลตำบลถาวร ระหว่างหลักเขตที่ ๑ หลักเขตที่ ๒ หลักเขตที่ ๔ กับหลักเขตที่ ๕ และเขตป่าสงวนแห่งชาติ ป่าเขาอังคาร
- ด้านตะวันออก จดเขตเทศบาลตำบลถาวร ระหว่างหลักเขตที่ ๕ หลักเขตที่ ๖ หลักเขตที่ ๗ หลักเขตที่ ๘ หลักเขตที่ ๙ กับหลักเขตที่ ๑๐
- ด้านใต้ จดเขตเทศบาลตำบลถาวร ระหว่างหลักเขตที่ ๑๐ หลักเขตที่ ๑๑ หลักเขตที่ ๑๒ หลักเขตที่ ๑๓ หลักเขตที่ ๑๔ หลักเขตที่ ๑๕ กับหลักเขตที่ ๑๖
- ด้านตะวันตก จดเขตเทศบาลตำบลถาวร ระหว่างหลักเขตที่ ๑๖ หลักเขตที่ ๑๗ กับหลักเขตที่ ๑
- ๑.๔๓ ด้านเหนือ จดแนวเขตเทศบาลตำบลโนนเจริญ ระหว่างหลักเขตที่ ๑ หลักเขตที่ ๒ หลักเขตที่ ๓ หลักเขตที่ ๔ กับหลักเขตที่ ๕
- ด้านตะวันออก จดแนวเขตผังเมืองรวมด้านตะวันออก ซึ่งเป็นเส้นแบ่งเขตการปกครองระหว่างจังหวัดบุรีรัมย์กับจังหวัดสุรินทร์ และเขตเทศบาลตำบลโนนเจริญ ระหว่างหลักเขตที่ ๕ กับหลักเขตที่ ๖
- ด้านใต้ จดแนวเขตเทศบาลตำบลโนนเจริญ ระหว่างหลักเขตที่ ๖ กับหลักเขตที่ ๗
- ด้านตะวันตก จดแนวเขตเทศบาลตำบลโนนเจริญ ระหว่างหลักเขตที่ ๗ หลักเขตที่ ๘ หลักเขตที่ ๙ กับหลักเขตที่ ๑
- ๑.๔๔ ด้านเหนือ จดแนวเขตเทศบาลตำบลตาจรง ระหว่างหลักเขตที่ ๑ หลักเขตที่ ๒ หลักเขตที่ ๓ หลักเขตที่ ๔ หลักเขตที่ ๕ หลักเขตที่ ๖ กับหลักเขตที่ ๗
- ด้านตะวันออก จดแนวเขตเทศบาลตำบลตาจรง ระหว่างหลักเขตที่ ๗ หลักเขตที่ ๘ หลักเขตที่ ๙ กับหลักเขตที่ ๑๐ และเขตป่าสงวนแห่งชาติ ป่าบ้านกรวด แปลงที่ห้า
- ด้านใต้ จดเขตป่าสงวนแห่งชาติ ป่าบ้านกรวด แปลงที่ห้า และอุทยานแห่งชาติตาพระยา
- ด้านตะวันตก จดแนวเขตเทศบาลตำบลตาจรง ระหว่างหลักเขตที่ ๑๑ หลักเขตที่ ๑๒ หลักเขตที่ ๑๓ หลักเขตที่ ๑๔ หลักเขตที่ ๑๕ หลักเขตที่ ๑๖ หลักเขตที่ ๑๗ หลักเขตที่ ๑๘ กับหลักเขตที่ ๑ อ่างเก็บน้ำลำปะเทีย และเขตป่าสงวนแห่งชาติ ป่าละหานทราย
- ๑.๔๕ ด้านเหนือ จดเขตป่าสงวนแห่งชาติ ป่าเขาคอก
- ด้านตะวันออก จดแนวเขตเทศบาลตำบลเขาคอก ระหว่างหลักเขตที่ ๖ กับหลักเขตที่ ๗
- ด้านใต้ จดแนวเขตเทศบาลตำบลเขาคอก ระหว่างหลักเขตที่ ๗ หลักเขตที่ ๘ กับหลักเขตที่ ๙
- ด้านตะวันตก จดแนวเขตเทศบาลตำบลเขาคอก ระหว่างหลักเขตที่ ๙ หลักเขตที่ ๑๐ หลักเขตที่ ๑๑ หลักเขตที่ ๑๒ กับหลักเขตที่ ๑๓
- ๑.๔๖ ด้านเหนือ จดแนวเขตเทศบาลตำบลบ้านกรวดปัญญาวัฒน์ ระหว่างหลักเขตที่ ๑ หลักเขตที่ ๒ กับหลักเขตที่ ๓ และป่าสงวนแห่งชาติ ป่าเขาคอก
- ด้านตะวันออก จดแนวเขตเทศบาลตำบลบ้านกรวดปัญญาวัฒน์ ระหว่างหลักเขตที่ ๓ หลักเขตที่ ๔ หลักเขตที่ ๕ หลักเขตที่ ๖ กับหลักเขตที่ ๗
- ด้านใต้ จดแนวเขตเทศบาลตำบลบ้านกรวดปัญญาวัฒน์ ระหว่างหลักเขตที่ ๗ หลักเขตที่ ๘ หลักเขตที่ ๙ หลักเขตที่ ๑๐ หลักเขตที่ ๑๑ หลักเขตที่ ๑๒ หลักเขตที่ ๑๓ หลักเขตที่ ๑๔ หลักเขตที่ ๑๕ กับหลักเขตที่ ๑๖

ด้านตะวันตก	จดแนวเขตเทศบาลตำบลบ้านกรวดปฎิญาวัฒน์ ระหว่าง
หลักเขตที่ ๑๖ กับหลักเขตที่ ๑ และเขตป่าสงวนแห่งชาติ ป่าเขาคอก	
๑.๔๗ ด้านเหนือ	จดแนวเขตเทศบาลตำบลปะคำ ระหว่างหลักเขตที่ ๑
หลักเขตที่ ๒ หลักเขตที่ ๓ กับหลักเขตที่ ๔	
ด้านตะวันออก	จดเขตป่าสงวนแห่งชาติ ป่าโคกใหญ่ ป่าหนองพระสรวล
และป่าหนองหมี และแนวเขตเทศบาลตำบลปะคำ ระหว่างหลักเขตที่ ๕ กับหลักเขตที่ ๖	
ด้านใต้	จดแนวเขตเทศบาลตำบลปะคำ ระหว่างหลักเขตที่ ๖
กับหลักเขตที่ ๗	
ด้านตะวันตก	จดแนวเขตเทศบาลตำบลปะคำ ระหว่างหลักเขตที่ ๗
หลักเขตที่ ๘ กับหลักเขตที่ ๑	
๑.๔๘ ด้านเหนือ	จดแนวเขตเทศบาลตำบลหนองตะครอง ระหว่าง
หลักเขตที่ ๑ หลักเขตที่ ๒ หลักเขตที่ ๓ กับหลักเขตที่ ๔	
ด้านตะวันออก	จดแนวเขตเทศบาลตำบลหนองตะครอง ระหว่าง
หลักเขตที่ ๔ หลักเขตที่ ๕ หลักเขตที่ ๖ กับหลักเขตที่ ๗	
ด้านใต้	จดเขตป่าสงวนแห่งชาติ ป่าดงใหญ่ และเขตรักษา
พันธุ์สัตว์ป่า ป่าดงใหญ่	
ด้านตะวันตก	จดแนวเขตเทศบาลตำบลหนองตะครอง ระหว่าง
หลักเขตที่ ๗ หลักเขตที่ ๘ กับหลักเขตที่ ๙ หลักเขตที่ ๑๐ หลักเขตที่ ๑๑ หลักเขตที่ ๑๒ กับหลักเขตที่ ๑	
๑.๔๙ ด้านเหนือ	จดแนวเขตเทศบาลตำบลละหานทราย ระหว่างหลักเขตที่ ๑
หลักเขตที่ ๒ หลักเขตที่ ๓ หลักเขตที่ ๔ หลักเขตที่ ๕ หลักเขตที่ ๖ หลักเขตที่ ๗ หลักเขตที่ ๘ กับหลักเขตที่ ๙	
ด้านตะวันออก	จดแนวเขตเทศบาลตำบลละหานทราย ระหว่างหลักเขตที่ ๙
หลักเขตที่ ๑๐ หลักเขตที่ ๑๑ กับหลักเขตที่ ๑๒ และเขตป่าสงวนแห่งชาติ ป่าละหานทราย	
ด้านใต้	จดแนวเขตเทศบาลตำบลละหานทราย ระหว่างหลักเขต
ที่ ๑๒ หลักเขตที่ ๑๓ กับหลักเขตที่ ๑๔	
ด้านตะวันตก	จดแนวเขตเทศบาลตำบลละหานทราย ระหว่างหลักเขต
ที่ ๑๔ กับหลักเขตที่ ๑	
๑.๕๐ ด้านเหนือ	จดแนวเขตเทศบาลตำบลหนองไม้งาม ระหว่างหลักเขต
ที่ ๑ หลักเขตที่ ๒ กับหลักเขตที่ ๓	
ด้านตะวันออก	จดแนวเขตเทศบาลตำบลหนองไม้งาม ระหว่างหลักเขต
ที่ ๓ หลักเขตที่ ๔ หลักเขตที่ ๕ หลักเขตที่ ๖ กับหลักเขตที่ ๗	
ด้านใต้	จดเขตป่าสงวนแห่งชาติ ป่าบ้านกรวด แปลงที่ห้า
ด้านตะวันตก	จดแนวเขตเทศบาลตำบลหนองไม้งาม ระหว่าง
หลักเขตที่ ๑๐ หลักเขตที่ ๑๑ กับหลักเขตที่ ๑	
๑.๕๑ ด้านเหนือ	จดแนวเขตเทศบาลตำบลบ้านกรวด ระหว่างหลักเขตที่ ๑
กับหลักเขตที่ ๒	
ด้านตะวันออก	จดแนวเขตเทศบาลตำบลบ้านกรวด ระหว่างหลักเขตที่ ๒
กับหลักเขตที่ ๓	
ด้านใต้	จดแนวเขตเทศบาลตำบลบ้านกรวด ระหว่างหลักเขตที่ ๓
กับหลักเขตที่ ๔	

ด้านใต้	จดเขตอุทยานแห่งชาติตาพระยา และอ่างเก็บน้ำลำจันทน์
ด้านตะวันตก	จดแนวเขตเทศบาลตำบลลำโรงใหม่ ระหว่างหลักเขต
ที่ ๑๗ หลักเขตที่ ๑๘ หลักเขตที่ ๑๙ กับหลักเขตที่ ๑	
๑.๕๗ ด้านเหนือ	จดเขตป่าสงวนแห่งชาติ ป่าละหานทราย และแนวเขต
เทศบาลตำบลหนองแวง ระหว่างหลักเขตที่ ๑ กับหลักเขตที่ ๒	
ด้านตะวันออก	จดแนวเขตเทศบาลตำบลหนองแวง ระหว่างหลักเขตที่ ๒
หลักเขตที่ ๓ หลักเขตที่ ๔ เขตป่าสงวนแห่งชาติ ป่าบ้านกรวด แปลงที่ห้า และเขตอุทยานแห่งชาติตาพระยา	
ด้านใต้	จดเขตป่าสงวนแห่งชาติ ป่าบ้านกรวด แปลงที่ห้า
อุทยานแห่งชาติตาพระยา และอ่างเก็บน้ำลำปะเทีย	
ด้านตะวันตก	จดเขตป่าสงวนแห่งชาติ ป่าดงใหญ่ และเขตรักษา
พันธุ์สัตว์ป่า ป่าดงใหญ่ แนวเขตเทศบาลตำบลหนองแวง ระหว่างหลักเขตที่ ๘ หลักเขตที่ ๙ กับหลักเขตที่ ๑๐	
๑.๕๘ ด้านเหนือ	จดแนวเขตเทศบาลตำบลโนนดินแดง ระหว่างหลักเขตที่ ๑
กับหลักเขตที่ ๒	
ด้านตะวันออก	จดเขตป่าสงวนแห่งชาติ ป่าดงใหญ่ และเขตรักษา
พันธุ์สัตว์ป่า ป่าดงใหญ่	
ด้านใต้	จดเขตป่าสงวนแห่งชาติ ป่าดงใหญ่ และเขตรักษา
พันธุ์สัตว์ป่า ป่าดงใหญ่	
ด้านตะวันตก	จดแนวเขตเทศบาลตำบลโนนดินแดง ระหว่างหลักเขต
ที่ ๕ หลักเขตที่ ๖ กับหลักเขตที่ ๑	
๒. ที่ดินในบริเวณหมายเลข ๒ ที่กำหนดไว้เป็นสีม่วง ให้เป็นที่ดินประเภทอุตสาหกรรมและ	
คลังสินค้า มีรายการดังต่อไปนี้	
ด้านเหนือ	จดเส้นขนานระยะ ๑,๕๐๐ เมตร กับศูนย์กลางทางหลวง
แผ่นดินหมายเลข ๒๒๖	
ด้านตะวันออก	จดทางหลวงแผ่นดินหมายเลข ๒๒๖ ฟากตะวันตก
ด้านใต้	จดทางหลวงแผ่นดินหมายเลข ๒๒๖ ฟากเหนือ
ด้านตะวันตก	จดเส้นขนานระยะ ๑,๐๐๐ เมตร กับศูนย์กลางทางหลวง
แผ่นดินหมายเลข ๒๒๖	
๓. ที่ดินในบริเวณหมายเลข ๓.๑ ถึงหมายเลข ๓.๑๙ ที่กำหนดไว้เป็นสีเขียว ให้เป็นที่ดิน	
ประเภทชนบทและเกษตรกรรม มีรายการดังต่อไปนี้	
๓.๑ ด้านเหนือ	จดแนวเขตผังเมืองรวมด้านเหนือ ซึ่งเป็นเส้นแบ่งเขต
การปกครองระหว่างจังหวัดบุรีรัมย์กับจังหวัดขอนแก่น และเส้นแบ่งเขตการปกครองระหว่างจังหวัดบุรีรัมย์	
กับจังหวัดมหาสารคาม	
ด้านตะวันออก	จดแนวเขตผังเมืองรวมด้านเหนือ ซึ่งเป็นเส้นแบ่งเขต
การปกครองระหว่างจังหวัดบุรีรัมย์กับจังหวัดมหาสารคาม และเส้นแบ่งเขตการปกครองระหว่างจังหวัดบุรีรัมย์	
กับจังหวัดสุรินทร์	
ด้านใต้	จดทางหลวงแผ่นดินหมายเลข ๒๐๘๑ ฟากเหนือ
แนวเขตเทศบาลตำบลพุไธสง ระหว่างหลักเขตที่ ๔ หลักเขตที่ ๓ หลักเขตที่ ๒ กับหลักเขตที่ ๑ และทางหลวง	
แผ่นดินหมายเลข ๒๐๖๑ ฟากเหนือ	
ด้านตะวันตก	แนวเขตผังเมืองรวมด้านเหนือ ซึ่งเป็นเส้นแบ่งเขต
การปกครองระหว่างจังหวัดบุรีรัมย์กับจังหวัดขอนแก่น	
ทั้งนี้ ยกเว้นบริเวณหมายเลข ๑.๑ ที่กำหนดไว้เป็นสีชมพู	

๓.๒ ด้านเหนือ จดทางหลวงแผ่นดินหมายเลข ๒๐๖๑ ฟากใต้ แนวเขตเทศบาลตำบลพุไธสง ระหว่างหลักเขตที่ ๑ หลักเขตที่ ๕ หลักเขตที่ ๔ กับหลักเขตที่ ๓ และทางหลวงแผ่นดินหมายเลข ๒๐๘๑ ฟากใต้

ด้านตะวันออก จดแนวเขตผังเมืองรวมด้านตะวันออก ซึ่งเป็นเส้นแบ่งเขตการปกครองระหว่างจังหวัดบุรีรัมย์กับจังหวัดสุรินทร์ และแนวเขตเทศบาลตำบลสตึก ระหว่างหลักเขตที่ ๑ กับหลักเขตที่ ๖

ด้านใต้ จดทางหลวงแผ่นดินหมายเลข ๒๒๒๖ ฟากเหนือ และแนวเขตเทศบาลตำบลแคนดง ระหว่างหลักเขตที่ ๓ หลักเขตที่ ๒ หลักเขตที่ ๑ กับหลักเขตที่ ๘

ด้านตะวันตก จดแนวเขตผังเมืองรวมด้านตะวันตก ซึ่งเป็นเส้นแบ่งเขตการปกครองระหว่างจังหวัดบุรีรัมย์กับจังหวัดนครราชสีมา และเส้นแบ่งเขตการปกครองระหว่างจังหวัดบุรีรัมย์กับจังหวัดขอนแก่น

ทั้งนี้ ยกเว้นบริเวณหมายเลข ๑.๒ ที่กำหนดไว้เป็นสีชมพู และบริเวณหมายเลข ๔.๑ ที่กำหนดไว้เป็นสีเขียวอ่อนมีเส้นทแยงสีขาว

๓.๓ ด้านเหนือ จดทางหลวงแผ่นดินหมายเลข ๒๒๒๖ ฟากใต้ แนวเขตเทศบาลตำบลแคนดง ระหว่างหลักเขตที่ ๘ หลักเขตที่ ๗ หลักเขตที่ ๖ หลักเขตที่ ๕ หลักเขตที่ ๔ กับหลักเขตที่ ๓ และแนวเขตป่าสงวนแห่งชาติ ป่าดงพลอง

ด้านตะวันออก จดแนวเขตเทศบาลตำบลสตึก ระหว่างหลักเขตที่ ๖ หลักเขตที่ ๕ กับหลักเขตที่ ๔ ทางหลวงแผ่นดินหมายเลข ๒๑๙ ฟากตะวันตก ป่าสงวนแห่งชาติ ป่าโคกโจดแปลงที่สอง ป่าสงวนแห่งชาติ ป่าโคกโจด แนวเขตเทศบาลตำบลอนมนต์ ระหว่างหลักเขตที่ ๓ หลักเขตที่ ๒ หลักเขตที่ ๑ หลักเขตที่ ๑๐ หลักเขตที่ ๙ หลักเขตที่ ๘ หลักเขตที่ ๗ หลักเขตที่ ๖ หลักเขตที่ ๕ กับหลักเขตที่ ๔

ด้านใต้ จดแนวเขตเทศบาลตำบลบ้านด่าน ระหว่างหลักเขตที่ ๕ หลักเขตที่ ๔ หลักเขตที่ ๓ หลักเขตที่ ๒ หลักเขตที่ ๑ หลักเขตที่ ๑๗ หลักเขตที่ ๑๖ หลักเขตที่ ๑๕ กับหลักเขตที่ ๑๔ เส้นแบ่งเขตการปกครองระหว่างตำบลกลันทากับตำบลบัวทอง และแนวเขตเทศบาลตำบลชุมเห็ด ระหว่างหลักเขตที่ ๔ หลักเขตที่ ๓ กับหลักเขตที่ ๒

ด้านตะวันตก จดทางหลวงแผ่นดินหมายเลข ๒๐๗๔ ฟากตะวันออก แนวเขตเทศบาลตำบลคูเมือง ระหว่างหลักเขตที่ ๔ หลักเขตที่ ๓ กับหลักเขตที่ ๒

ทั้งนี้ ยกเว้นบริเวณหมายเลข ๑.๙ ที่กำหนดไว้เป็นสีชมพู และบริเวณหมายเลข ๕.๑ ที่กำหนดไว้เป็นสีฟ้า

๓.๔ ด้านเหนือ จดเขตป่าสงวนแห่งชาติ ป่าโคกโจด แนวเขตเทศบาลตำบลศรีสตึก ระหว่างหลักเขตที่ ๑๕ หลักเขตที่ ๑๔ หลักเขตที่ ๑๓ หลักเขตที่ ๑๒ หลักเขตที่ ๑๑ กับหลักเขตที่ ๑๐ แนวเขตเทศบาลตำบลสะแก ระหว่างหลักเขตที่ ๗ หลักเขตที่ ๖ หลักเขตที่ ๕ หลักเขตที่ ๔ หลักเขตที่ ๓ กับหลักเขตที่ ๒ และแนวเขตผังเมืองรวมด้านเหนือ ซึ่งเป็นเส้นแบ่งเขตการปกครองระหว่างจังหวัดบุรีรัมย์กับจังหวัดสุรินทร์

ด้านตะวันออก จดเขตผังเมืองรวมด้านตะวันออก ซึ่งเป็นเส้นแบ่งเขตการปกครองระหว่างจังหวัดบุรีรัมย์กับจังหวัดสุรินทร์ ป่าสงวนแห่งชาติ ป่าริมฝั่งชี และแนวเขตเทศบาลตำบลหนองเต็ง หลักเขตที่ ๓๘ หลักเขตที่ ๓๗ หลักเขตที่ ๓๖ กับหลักเขตที่ ๓๕

ด้านใต้ จดแนวเขตเทศบาลตำบลอุทุมมธรรม ระหว่างหลักเขตที่ ๑๓ หลักเขตที่ ๑๒ หลักเขตที่ ๑๑ หลักเขตที่ ๑๐ หลักเขตที่ ๙ หลักเขตที่ ๘ หลักเขตที่ ๗ หลักเขตที่ ๖ หลักเขตที่ ๕ หลักเขตที่ ๔ หลักเขตที่ ๓ หลักเขตที่ ๒ หลักเขตที่ ๑ หลักเขตที่ ๓๖ กับหลักเขตที่ ๓๕ และแนวเขตเทศบาลตำบลสองชั้น ระหว่างหลักเขตที่ ๔ หลักเขตที่ ๓ หลักเขตที่ ๒ หลักเขตที่ ๑ หลักเขตที่ ๒๘ กับหลักเขตที่ ๒๗

ด้านตะวันตก จดเส้นแบ่งเขตการปกครองระหว่างตำบลสนวนกับ ตำบลสวายจิก เส้นแบ่งเขตการปกครองระหว่างตำบลห้วยราชกับตำบลสวายจิก แนวเขตเทศบาลตำบลอิสาน ระหว่างหลักเขตที่ ๑๑ หลักเขตที่ ๑๐ กับหลักเขตที่ ๙ เส้นแบ่งเขตการปกครองระหว่างตำบลห้วยราช กับตำบลบ้านยาง แนวเขตเทศบาลตำบลห้วยราช ระหว่างหลักเขตที่ ๑๒ หลักเขตที่ ๑๑ หลักเขตที่ ๑๐ หลักเขตที่ ๙ หลักเขตที่ ๘ หลักเขตที่ ๗ หลักเขตที่ ๖ หลักเขตที่ ๕ กับหลักเขตที่ ๔ แนวเขตเทศบาลตำบลสามแวง ระหว่างหลักเขตที่ ๘ กับหลักเขตที่ ๗ แนวเขตเทศบาลตำบลโคกเหล็ก ระหว่างหลักเขตที่ ๑๐ หลักเขตที่ ๙ หลักเขตที่ ๘ หลักเขตที่ ๗ หลักเขตที่ ๖ หลักเขตที่ ๕ กับหลักเขตที่ ๔ แนวเขตเทศบาลตำบลปราสาท ระหว่างหลักเขตที่ ๙ หลักเขตที่ ๘ หลักเขตที่ ๗ หลักเขตที่ ๖ หลักเขตที่ ๕ หลักเขตที่ ๔ หลักเขตที่ ๓ หลักเขตที่ ๒ กับหลักเขตที่ ๑ แนวเขตเทศบาลตำบลบ้านด่าน ระหว่างหลักเขตที่ ๑๐ หลักเขตที่ ๙ หลักเขตที่ ๘ หลักเขตที่ ๗ หลักเขตที่ ๖ หลักเขตที่ ๕ กับหลักเขตที่ ๔ ทางหลวงแผ่นดินหมายเลข ๒๑๙ พากตะวันออก แนวเขตเทศบาลตำบลดอนมนต์ ระหว่างหลักเขตที่ ๕ หลักเขตที่ ๔ หลักเขตที่ ๓ กับหลักเขตที่ ๒

๓.๕ ด้านเหนือ จดทางหลวงแผ่นดินหมายเลข ๒๒๒๖ พากใต้

ด้านตะวันออก จดทางหลวงแผ่นดินหมายเลข ๒๐๗๔ พากตะวันตก

ป่าสงวนแห่งชาติ ป่าดงเค็ง และแนวเขตเทศบาลตำบลคูเมือง ระหว่างหลักเขตที่ ๕ หลักเขตที่ ๔ กับหลักเขตที่ ๓ ด้านใต้ จดแนวเขตเทศบาลตำบลชุมเห็ด ระหว่างหลักเขตที่ ๒ กับหลักเขตที่ ๑ แนวเขตเทศบาลตำบลหนองตาด ระหว่างหลักเขตที่ ๕ หลักเขตที่ ๔ หลักเขตที่ ๓ หลักเขตที่ ๒ หลักเขตที่ ๑ หลักเขตที่ ๑๘ หลักเขตที่ ๑๗ หลักเขตที่ ๑๖ กับหลักเขตที่ ๑๕ เส้นแบ่งเขตการปกครอง ระหว่างตำบลแสงพันกับตำบลกระสัง ทางหลวงแผ่นดินหมายเลข ๒๒๖ พากเหนือ แนวเขตเทศบาล ตำบลลำปลายมาศ ระหว่างหลักเขตที่ ๖ หลักเขตที่ ๕ หลักเขตที่ ๔ หลักเขตที่ ๓ หลักเขตที่ ๒ หลักเขตที่ ๑ กับหลักเขตที่ ๗ เส้นขนานระยะ ๑,๕๐๐ เมตร กับศูนย์กลางทางหลวงแผ่นดินหมายเลข ๒๒๖ และเส้นขนาน ระยะ ๑,๐๐๐ เมตร กับศูนย์กลางทางหลวงแผ่นดินหมายเลข ๒๒๖

ด้านตะวันตก จดแนวเขตผังเมืองรวมด้านตะวันตก ซึ่งเป็นเส้นแบ่งเขต การปกครองระหว่างจังหวัดบุรีรัมย์กับจังหวัดนครราชสีมา และเขตป่าสงวนแห่งชาติ ป่าดงเค็ง

ทั้งนี้ ยกเว้นบริเวณหมายเลข ๑.๑๖ ที่กำหนดไว้เป็นสีชมพู และบริเวณหมายเลข ๕.๒ หมายเลข ๕.๓ และหมายเลข ๕.๔ ที่กำหนดไว้เป็นสีฟ้า

๓.๖ ด้านเหนือ จดแนวเขตเทศบาลตำบลลำปลายมาศ ระหว่างหลักเขตที่ ๗ หลักเขตที่ ๖ และทางหลวงแผ่นดินหมายเลข ๒๒๖ พากใต้

ด้านตะวันออก จดเส้นแบ่งเขตการปกครองระหว่างตำบลแสงพันกับ ตำบลกระสัง แนวเขตเทศบาลตำบลบ้านบัว ระหว่างหลักเขตที่ ๑ หลักเขตที่ ๑๗ หลักเขตที่ ๑๖ หลักเขตที่ ๑๕ กับหลักเขตที่ ๑๔ เส้นขนานระยะ ๑,๑๐๐ เมตร กับทางหลวงแผ่นดินหมายเลข ๒๑๘ พากตะวันตก แนวเขต ป่าสงวนแห่งชาติ ป่ารอบอ่างเก็บน้ำห้วยจระเข้มาก ป่าสงวนแห่งชาติ ป่าโนนแดงและป่าโคกกระเดื่อง ทางหลวง แผ่นดินหมายเลข ๒๑๘ พากตะวันตก และแนวเขตเทศบาลตำบลหนองปล่อง ระหว่างหลักเขตที่ ๓ กับหลักเขตที่ ๔

ด้านใต้ จดเส้นตั้งฉากระยะ ๑,๐๐๐ เมตร กับทางหลวงแผ่นดิน หมายเลข ๒๑๘ พากตะวันตกที่จุดซึ่งอยู่ห่างจากทางหลวงแผ่นดินหมายเลข ๒๑๘ บรรจบกับทางหลวงแผ่นดิน หมายเลข ๒๔ ไปทางทิศตะวันออกเฉียงเหนือ ตามแนวทางหลวงแผ่นดินหมายเลข ๒๑๘ เป็นระยะ ๑,๕๐๐ เมตร ไปทางทิศตะวันตกเฉียงเหนือจนบรรจบกับเส้นขนานระยะ ๕๐๐ เมตร กับศูนย์กลางทางหลวงแผ่นดิน หมายเลข ๒๐๗๓

ด้านตะวันตก จดทางหลวงแผ่นดินหมายเลข ๒๐๗๓ พากตะวันออก ป่าสงวนแห่งชาติ ป่าหนองก้านงา ป่าโคกหนองเต็ง และป่าโคกหิน แนวเขตเทศบาลตำบลขำนิ ระหว่าง

หลักเขตที่ ๕ กับหลักเขตที่ ๔ แนวเขตเทศบาลตำบลหนองปล่อง ระหว่างหลักเขตที่ ๑ หลักเขตที่ ๑๓ หลักเขตที่ ๑๒ หลักเขตที่ ๑๑ หลักเขตที่ ๑๐ หลักเขตที่ ๙ หลักเขตที่ ๘ หลักเขตที่ ๗ หลักเขตที่ ๖ หลักเขตที่ ๕ หลักเขตที่ ๔ หลักเขตที่ ๓ หลักเขตที่ ๒ กับหลักเขตที่ ๑ และแนวเขตเทศบาลตำบลขำนิ ระหว่างหลักเขตที่ ๔ หลักเขตที่ ๓ หลักเขตที่ ๒ กับหลักเขตที่ ๑

๓.๗ ด้านเหนือ

จดทางหลวงแผ่นดินหมายเลข ๒๒๖ ฟากใต้

ด้านตะวันออก

จดทางหลวงแผ่นดินหมายเลข ๒๐๗๓ ฟากตะวันตก

ป่าสงวนแห่งชาติ ป่าโคกงอย ป่าหนองตะคร้อ และป่าหนองย่างหมู แนวเขตเทศบาลตำบลขำนิ ระหว่างหลักเขตที่ ๑ กับหลักเขตที่ ๖ ป่าสงวนแห่งชาติ ป่าหนองก้านงา ป่าโคกหนองเต็ง และป่าโคกหิน และเส้นตรงที่ลากจากแนวกั้นน้ำอ่างเก็บน้ำหนองทะเลอก ที่จุดซึ่งอยู่ห่างจากทางหลวงแผ่นดินหมายเลข ๒๐๗๓ ฟากตะวันตก ไปทางทิศตะวันตกตามแนวกั้นน้ำอ่างเก็บน้ำหนองทะเลอก เป็นระยะ ๒,๕๐๐ เมตร ไปทางทิศตะวันตกเฉียงใต้และทิศใต้ จนบรรจบกับทางหลวงแผ่นดินหมายเลข ๒๔ ที่จุดซึ่งทางหลวงแผ่นดินหมายเลข ๒๔ บรรจบกับทางหลวงแผ่นดินหมายเลข ๒๐๗๓ ไปทางทิศตะวันตกตามแนวทางหลวงแผ่นดินหมายเลข ๒๔ เป็นระยะ ๔,๒๐๐ เมตร

ด้านใต้

จดทางหลวงแผ่นดินหมายเลข ๒๔ ฟากเหนือ

ป่าสงวนแห่งชาติ ป่าเมืองไผ่ และแนวเขตเทศบาลตำบลหนองก่ ระหว่างหลักเขตที่ ๓ หลักเขตที่ ๒ กับหลักเขตที่ ๑

ด้านตะวันตก

จดแนวเขตผังเมืองรวมด้านตะวันตก ซึ่งเป็นเส้นแบ่งเขต

การปกครองระหว่างจังหวัดบุรีรัมย์กับจังหวัดนครราชสีมา และแนวเขตเทศบาลตำบลห้วยหิน ระหว่างหลักเขตที่ ๑๔ หลักเขตที่ ๑๓ หลักเขตที่ ๑๒ หลักเขตที่ ๑๑ หลักเขตที่ ๑๐ หลักเขตที่ ๙ หลักเขตที่ ๘ หลักเขตที่ ๗ หลักเขตที่ ๖ หลักเขตที่ ๕ หลักเขตที่ ๔ หลักเขตที่ ๓ หลักเขตที่ ๒ กับหลักเขตที่ ๑

ทั้งนี้ ยกเว้นบริเวณหมายเลข ๑.๒๕ ที่กำหนดไว้เป็นสีชมพู และบริเวณหมายเลข ๔.๘

ที่กำหนดไว้เป็นสีเขียวอ่อนมีเส้นทแยงสีขาว

๓.๘ ด้านเหนือ

จดแนวเขตเทศบาลตำบลแสงโชน ระหว่างหลักเขตที่ ๙

หลักเขตที่ ๘ หลักเขตที่ ๗ หลักเขตที่ ๖ หลักเขตที่ ๕ กับหลักเขตที่ ๔ เส้นแบ่งเขตการปกครองระหว่างตำบลสะแกเข้ากับตำบลสำโรง แนวเขตเทศบาลตำบลหลักเขต ระหว่างหลักเขตที่ ๑๒ หลักเขตที่ ๑๑ หลักเขตที่ ๑๐ หลักเขตที่ ๙ หลักเขตที่ ๘ กับหลักเขตที่ ๗ แนวเขตเทศบาลตำบลสองชั้น ระหว่างหลักเขตที่ ๒๐ หลักเขตที่ ๑๙ หลักเขตที่ ๑๘ หลักเขตที่ ๑๗ หลักเขตที่ ๑๖ หลักเขตที่ ๑๕ หลักเขตที่ ๑๔ หลักเขตที่ ๑๓ หลักเขตที่ ๑๒ กับหลักเขตที่ ๑๑ แนวเขตเทศบาลตำบลอุดมธรรม ระหว่างหลักเขตที่ ๒๙ หลักเขตที่ ๒๘ หลักเขตที่ ๒๗ หลักเขตที่ ๒๖ หลักเขตที่ ๒๕ หลักเขตที่ ๒๔ หลักเขตที่ ๒๓ กับหลักเขตที่ ๒๒ และแนวเขตเทศบาลตำบลหนองเต็ง ระหว่างหลักเขตที่ ๒๙ หลักเขตที่ ๒๘ หลักเขตที่ ๒๗ หลักเขตที่ ๒๖ กับหลักเขตที่ ๒๕

ด้านตะวันออก

จดแนวเขตผังเมืองรวมด้านตะวันออก ซึ่งเป็นเส้นแบ่งเขต

การปกครองระหว่างจังหวัดบุรีรัมย์กับจังหวัดสุรินทร์ และเขตป่าสงวนแห่งชาติ ป่าบ้านบัวถน

ด้านใต้

จดทางหลวงแผ่นดินหมายเลข ๒๔ ฟากเหนือ

ป่าสงวนแห่งชาติ ป่าปรีธม แนวเขตเทศบาลตำบลประโคนชัย ระหว่างหลักเขตที่ ๔ หลักเขตที่ ๓ หลักเขตที่ ๒ หลักเขตที่ ๑ กับหลักเขตที่ ๗

ด้านตะวันตก

จดทางหลวงแผ่นดินหมายเลข ๒๑๙ ฟากตะวันออก

ทั้งนี้ ยกเว้นบริเวณหมายเลข ๑.๓๐ และหมายเลข ๑.๓๑ ที่กำหนดไว้เป็นสีชมพู

๓.๙ ด้านเหนือ

จดเขตป่าสงวนแห่งชาติ ป่าโนนแดง และป่าโคกกระต๋อง

ป่าสงวนแห่งชาติ ป่ารอบอ่างเก็บน้ำห้วยจรเข้มาก เส้นแบ่งเขตการปกครองระหว่างตำบลสะแกโพรงกับตำบลเสม็ด เส้นแบ่งเขตการปกครองระหว่างตำบลเมืองฝางกับตำบลเสม็ด แนวเขตเทศบาลตำบลแสงโชน ระหว่างหลักเขตที่ ๒ หลักเขตที่ ๑ หลักเขตที่ ๑๒ หลักเขตที่ ๑๑ หลักเขตที่ ๑๐ กับหลักเขตที่ ๙

ด้านตะวันออก จดทางหลวงแผ่นดินหมายเลข ๒๑๙ ปากตะวันตอก
แนวเขตเทศบาลตำบลประโคนชัย ระหว่างหลักเขตที่ ๒ หลักเขตที่ ๑ กับหลักเขตที่ ๗

ด้านใต้ จดทางหลวงแผ่นดินหมายเลข ๒๔ ปากเหนือ แนวเขต
เทศบาลตำบลโคกม้า ระหว่างหลักเขตที่ ๕ หลักเขตที่ ๔ หลักเขตที่ ๓ หลักเขตที่ ๒ หลักเขตที่ ๑ หลักเขตที่ ๘
หลักเขตที่ ๗ กับหลักเขตที่ ๖ และแนวเขตเทศบาลตำบลพนมรุ้ง ระหว่างหลักเขตที่ ๓ หลักเขตที่ ๒ หลักเขตที่ ๑
กับหลักเขตที่ ๑๘

ด้านตะวันตก จดเส้นตรงที่ลากจากทางหลวงแผ่นดินหมายเลข ๒๔
ปากเหนือ ที่จุดซึ่งอยู่ห่างจากทางหลวงแผ่นดินหมายเลข ๒๔ บรรจบกับทางหลวงแผ่นดินหมายเลข ๒๑๘
ไปทางทิศตะวันออกเฉียงใต้ตามแนวทางหลวงแผ่นดินหมายเลข ๒๔ เป็นระยะ ๑,๕๐๐ เมตร ไปทาง
ทิศตะวันตกเฉียงเหนือจนบรรจบกับทางหลวงแผ่นดินหมายเลข ๒๑๘ ปากใต้ ที่จุดซึ่งอยู่ห่างจากทางหลวง
แผ่นดินหมายเลข ๒๑๘ บรรจบกับทางหลวงแผ่นดินหมายเลข ๒๔ ไปทางทิศตะวันออกเฉียงเหนือ
ตามแนวทางหลวงแผ่นดินหมายเลข ๒๑๘ เป็นระยะ ๑,๕๐๐ เมตร ทางหลวงแผ่นดินหมายเลข ๒๔
ปากตะวันตอก เขตป่าสงวนแห่งชาติ ป่าโนนแดงและป่าโคกกระเดื่อง และเขตป่าสงวนแห่งชาติป่ารอบอ่าง
เก็บน้ำห้วยจรเข้มาก

๓.๑๐ ด้านเหนือ จดทางหลวงแผ่นดินหมายเลข ๒๔ ปากใต้
ด้านตะวันออก จดเขตป่าสงวนแห่งชาติ ป่าเมืองไผ่
ด้านใต้ จดเขตป่าสงวนแห่งชาติ ป่าเมืองไผ่
ด้านตะวันตก จดแนวเขตผังเมืองรวมด้านตะวันตก ซึ่งเป็นเส้นแบ่งเขต

การปกครองระหว่างจังหวัดบุรีรัมย์กับจังหวัดนครราชสีมา

๓.๑๑ ด้านเหนือ จดทางหลวงแผ่นดินหมายเลข ๒๔ ปากใต้
ด้านตะวันออก จดเขตป่าสงวนแห่งชาติ ป่าเมืองไผ่ และแนวเขต
เทศบาลตำบลโกรกแก้ว ระหว่างหลักเขตที่ ๒ หลักเขตที่ ๑ กับหลักเขตที่ ๑๐
ด้านใต้ จดเขตป่าสงวนแห่งชาติ ป่าเมืองไผ่
ด้านตะวันตก จดเขตป่าสงวนแห่งชาติ ป่าเมืองไผ่ และแนวเขตเทศบาล
ตำบลศาลเจ้าพ่อขุนศรี ระหว่างหลักเขตที่ ๓ กับหลักเขตที่ ๒

๓.๑๒ ด้านเหนือ จดทางหลวงแผ่นดินหมายเลข ๒๔ ปากใต้
ด้านตะวันออก จดเส้นตรงที่ลากจากทางหลวงแผ่นดินหมายเลข ๒๔
ปากใต้ที่จุดซึ่งอยู่ห่างจากทางหลวงแผ่นดินหมายเลข ๒๑๑๘ บรรจบกับทางหลวงแผ่นดินหมายเลข ๒๔
ไปทางทิศตะวันตกตามแนวทางหลวงแผ่นดินหมายเลข ๒๔ เป็นระยะ ๔,๒๐๐ เมตร ไปทางทิศตะวันออก
เฉียงใต้จนบรรจบกับเส้นตั้งฉากกับทางหลวงแผ่นดินหมายเลข ๒๑๑๘ ปากตะวันตอกที่จุดซึ่งอยู่ห่างจาก
ทางหลวงแผ่นดินหมายเลข ๒๔ บรรจบกับทางหลวงแผ่นดินหมายเลข ๒๑๑๘ ไปทางทิศใต้ และทิศตะวันตก
เฉียงใต้ตามแนวทางหลวงแผ่นดินหมายเลข ๒๑๑๘ เป็นระยะ ๔,๗๐๐ เมตร ทางหลวงแผ่นดินหมายเลข
๒๑๑๘ ปากตะวันตอก เขตป่าสงวนแห่งชาติ ป่าโคกใหญ่ ป่าหนองพระสรवल และป่าหนองหมี และแนวเขตเทศบาล
ตำบลปะคำ ระหว่างหลักเขตที่ ๒ หลักเขตที่ ๑ กับหลักเขตที่ ๘

ด้านใต้ จดทางหลวงแผ่นดินหมายเลข ๒๑๑๙ ปากเหนือ
และเขตป่าสงวนแห่งชาติ ป่าเมืองไผ่

ด้านตะวันตก จดแนวเขตป่าสงวนแห่งชาติ ป่าเมืองไผ่
ทั้งนี้ ยกเว้นบริเวณหมายเลข ๑.๓๙ ที่กำหนดไว้เป็นสีชมพู

- ๓.๑๓ ด้านเหนือ จดเส้นตั้งฉากกับทางหลวงแผ่นดินหมายเลข ๒๑๑๘
 พากตะวันออกที่จุดซึ่งอยู่ห่างจากทางหลวงแผ่นดินหมายเลข ๒๑๑๘ บรรจบกับทางหลวงแผ่นดินหมายเลข ๒๔
 ไปทางทิศใต้และทิศตะวันตกเฉียงใต้ตามแนวทางหลวงแผ่นดินหมายเลข ๒๑๑๘ เป็นระยะ ๔,๗๐๐ เมตร
 เส้นตรงที่ลากจากเส้นตั้งฉากกับทางหลวงแผ่นดินหมายเลข ๒๑๑๘ ไปทางทิศตะวันออกเฉียงเหนือ จนบรรจบ
 กับเส้นตั้งฉากระยะ ๑,๐๐๐ เมตร กับทางหลวงแผ่นดินหมายเลข ๒๔ พากใต้ ที่จุดซึ่งอยู่ห่างจากทางหลวง
 แผ่นดินหมายเลข ๒๔ บรรจบกับทางหลวงแผ่นดินหมายเลข ๒๑๘ ไปทางทิศตะวันออกตามแนวทางหลวง
 แผ่นดินหมายเลข ๒๔ เป็นระยะ ๑,๕๐๐ เมตร และทางหลวงแผ่นดินหมายเลข ๒๔ พากใต้
- ด้านตะวันออก จดแนวเขตเทศบาลตำบลพนมรุ้ง ระหว่างหลักเขตที่ ๑
 หลักเขตที่ ๑๘ หลักเขตที่ ๑๗ หลักเขตที่ ๑๖ หลักเขตที่ ๑๕ หลักเขตที่ ๑๔ หลักเขตที่ ๑๓ หลักเขตที่ ๑๒
 กับหลักเขตที่ ๑๑ แนวเขตเทศบาลตำบลยายแยมพัฒนา ระหว่างหลักเขตที่ ๒ กับหลักเขตที่ ๑ แนวเขตเทศบาล
 ตำบลถาวร ระหว่างหลักเขตที่ ๖ หลักเขตที่ ๕ หลักเขตที่ ๔ หลักเขตที่ ๒ หลักเขตที่ ๑ หลักเขตที่ ๑๗
 กับหลักเขตที่ ๑๖ เขตป่าสงวนแห่งชาติ ป่าเขาอังคาร และเส้นแบ่งเขตการปกครองระหว่างอำเภอโนนสุวรรณ
 กับอำเภอละหานทราย
- ด้านใต้ จดเขตป่าสงวนแห่งชาติ ป่าโคกใหญ่ ป่าหนองพระสรवल
 และป่าหนองหมี
- ด้านตะวันตก จดทางหลวงแผ่นดินหมายเลข ๒๑๑๘ พากตะวันออก
 และเขตป่าสงวนแห่งชาติ ป่าโคกใหญ่ ป่าหนองพระสรवल และป่าหนองหมี
- ๓.๑๔ ด้านเหนือ จดทางหลวงแผ่นดินหมายเลข ๒๔ พากใต้
- ด้านตะวันออก จดแนวเขตเทศบาลตำบลประโคนชัย ระหว่างหลักเขตที่ ๑
 หลักเขตที่ ๗ กับหลักเขตที่ ๖ ทางหลวงแผ่นดินหมายเลข ๒๑๙ พากตะวันตก และป่าสงวนแห่งชาติ ป่าเขาคอก
- ด้านใต้ จดเขตป่าสงวนแห่งชาติ ป่าเขาคอก และแนวเขตเทศบาล
 ตำบลเขาคอก ระหว่างหลักเขตที่ ๑๓ หลักเขตที่ ๑๒ กับหลักเขตที่ ๑๑
- ด้านตะวันตก จดแนวเขตเทศบาลตำบลตาจาง ระหว่างหลักเขตที่ ๘
 กับหลักเขตที่ ๗ แนวเขตเทศบาลตำบลยายแยมพัฒนา ระหว่างหลักเขตที่ ๕ กับหลักเขตที่ ๔ แนวเขตเทศบาล
 ตำบลพนมรุ้ง ระหว่างหลักเขตที่ ๘ หลักเขตที่ ๗ หลักเขตที่ ๖ หลักเขตที่ ๕ หลักเขตที่ ๔ หลักเขตที่ ๓
 กับหลักเขตที่ ๒ และเขตป่าสงวนแห่งชาติ ป่าเขาพนมรุ้ง
- ๓.๑๕ ด้านเหนือ จดเขตป่าสงวนแห่งชาติ ป่าละเวียและป่าหนองน้ำขุ่น
- ด้านตะวันออก จดเขตเขตผังเมืองรวมด้านตะวันออก ซึ่งเป็นเส้นแบ่งเขต
 การปกครองระหว่างจังหวัดบุรีรัมย์กับจังหวัดสุรินทร์
- ด้านใต้ จดแนวเขตเทศบาลตำบลโนนเจริญ ระหว่างหลักเขตที่ ๕
 หลักเขตที่ ๔ หลักเขตที่ ๓ หลักเขตที่ ๒ หลักเขตที่ ๑ หลักเขตที่ ๙ หลักเขตที่ ๘ กับหลักเขตที่ ๗ และแนวเขต
 เทศบาลตำบลบ้านกรวด ระหว่างหลักเขตที่ ๖ กับหลักเขตที่ ๗
- ด้านตะวันตก จดแนวเขตเทศบาลตำบลบ้านกรวดปัญญาวัฒน์
 ระหว่างหลักเขตที่ ๗ หลักเขตที่ ๖ หลักเขตที่ ๕ หลักเขตที่ ๔ กับหลักเขตที่ ๓ และเขตป่าสงวนแห่งชาติ
 ป่าละเวียและป่าหนองน้ำขุ่น
- ๓.๑๖ ด้านเหนือ จดแนวเขตเทศบาลตำบลถาวร ระหว่างหลักเขตที่ ๑๖
 หลักเขตที่ ๑๕ หลักเขตที่ ๑๔ หลักเขตที่ ๑๓ หลักเขตที่ ๑๒ หลักเขตที่ ๑๑ กับหลักเขตที่ ๑๐ และป่าสงวนแห่งชาติ
 ป่าเขาอังคาร
- ด้านตะวันออก จดแนวเขตเทศบาลตำบลตาจาง ระหว่างหลักเขตที่ ๑
 กับหลักเขตที่ ๑๘ ป่าสงวนแห่งชาติ ป่าละหานทราย และแนวเขตเทศบาลตำบลละหานทราย ระหว่างหลักเขต
 ที่ ๑ กับหลักเขตที่ ๑๔

ด้านใต้ จดทางหลวงแผ่นดินหมายเลข ๒๒๔ ฟากเหนือ
แนวเขตเทศบาลตำบลลำโรงใหม่ ระหว่างหลักเขตที่ ๒ หลักเขตที่ ๑ กับหลักเขตที่ ๑๙ แนวเขตเทศบาล
ตำบลหนองตะครอง ระหว่างหลักเขตที่ ๕ หลักเขตที่ ๔ หลักเขตที่ ๓ หลักเขตที่ ๒ หลักเขตที่ ๑
กับหลักเขตที่ ๑๒ และทางหลวงแผ่นดินหมายเลข ๒๒๔ ฟากเหนือ

ด้านตะวันตก จดทางหลวงแผ่นดินหมายเลข ๒๑๑๘ ฟากตะวันออก
แนวเขตเทศบาลตำบลปะคำ ระหว่างหลักเขตที่ ๗ หลักเขตที่ ๖ กับหลักเขตที่ ๕ เขตป่าสงวนแห่งชาติ ป่าโคกใหญ่
ป่าหนองพระสรวล และป่าหนองหมี และเส้นแบ่งเขตการปกครองระหว่างอำเภอละหานทรายกับอำเภอนางรอง
๓.๑๗ ด้านเหนือ จดแนวเขตเทศบาลตำบลโนนเจริญ ระหว่างหลักเขตที่ ๗
หลักเขตที่ ๖ กับหลักเขตที่ ๕

ด้านตะวันออก จดแนวเขตผังเมืองรวมด้านตะวันออก ซึ่งเป็นเส้นแบ่งเขต
การปกครองระหว่างจังหวัดบุรีรัมย์กับจังหวัดสุรินทร์

ด้านใต้ จดเขตป่าสงวนแห่งชาติ ป่าบ้านกรวด แปลงที่ห้า
ด้านตะวันตก จดแนวเขตเทศบาลตำบลจันทบเพชร ระหว่าง
หลักเขตที่ ๕ หลักเขตที่ ๔ หลักเขตที่ ๓ กับหลักเขตที่ ๒

๓.๑๘ ด้านเหนือ จดเขตป่าสงวนแห่งชาติ ป่าเมืองไผ่ และทางหลวงแผ่นดิน
หมายเลข ๒๑๑๙ ฟากใต้

ด้านตะวันออก จดแนวเขตเทศบาลตำบลปะคำ ระหว่างหลักเขตที่ ๘
หลักเขตที่ ๗ กับหลักเขตที่ ๖ และทางหลวงแผ่นดินหมายเลข ๒๑๑๘ ฟากตะวันตก

ด้านใต้ จดเขตป่าสงวนแห่งชาติ ป่าดงใหญ่
ด้านตะวันตก จดแนวเขตผังเมืองรวมด้านตะวันตก ซึ่งเป็นเส้นแบ่งเขต
การปกครองระหว่างจังหวัดบุรีรัมย์กับจังหวัดนครราชสีมา

๓.๑๙ ด้านเหนือ จดทางหลวงแผ่นดินหมายเลข ๒๒๔ ฟากใต้
ด้านตะวันออก จดแนวเขตเทศบาลตำบลหนองตะครอง ระหว่าง
หลักเขตที่ ๑๒ หลักเขตที่ ๑๑ หลักเขตที่ ๑๐ หลักเขตที่ ๙ หลักเขตที่ ๘ กับหลักเขตที่ ๗ ป่าสงวนแห่งชาติ
ป่าดงใหญ่ และเขตรักษาพันธุ์สัตว์ป่า ป่าดงใหญ่

ด้านใต้ จดแนวเขตเทศบาลตำบลโนนดินแดง ระหว่างหลักเขตที่ ๒
หลักเขตที่ ๑ หลักเขตที่ ๖ กับหลักเขตที่ ๕ และเขตป่าสงวนแห่งชาติ ป่าดงใหญ่

ด้านตะวันตก จดเขตป่าสงวนแห่งชาติ ป่าดงใหญ่

๔. ที่ดินในบริเวณหมายเลข ๔.๑ ถึงหมายเลข ๔.๒๒ ที่กำหนดไว้เป็นสีเขียวอ่อนมีเส้นทแยง
สีขาว ให้เป็นที่ดินประเภทอนุรักษ์ป่าไม้ มีรายการดังต่อไปนี้

- ๔.๑ ป่าสงวนแห่งชาติ ป่าหนองข่า
- ๔.๒ ป่าสงวนแห่งชาติ ป่าดงเค็ง
- ๔.๓ ป่าสงวนแห่งชาติ ป่าดงพลอง
- ๔.๔ ป่าสงวนแห่งชาติ ป่าโคกโจด แปลงที่สอง
- ๔.๕ ป่าสงวนแห่งชาติ ป่าโคกโจด
- ๔.๖ ป่าสงวนแห่งชาติ ป่าริมฝั่งชี
- ๔.๗ ป่าสงวนแห่งชาติ ป่าโคกงอย ป่าหนองตะคร้อ และป่าหนองย่างหมู
- ๔.๘ ป่าสงวนแห่งชาติ ป่าโคกซาดและป่าหนองแสง
- ๔.๙ ป่าสงวนแห่งชาติ ป่ารอบอ่างเก็บน้ำห้วยจระเข้มาก
- ๔.๑๐ ป่าสงวนแห่งชาติ ป่าโนนแดงและป่าโคกกระเดื่อง

- ๔.๑๑ ป่าสงวนแห่งชาติ ป่าเมืองไผ่
- ๔.๑๒ ป่าสงวนแห่งชาติ ป่าบ้านบัวถน
- ๔.๑๓ ป่าสงวนแห่งชาติ ป่าหนองก้านงา ป่าโคกหนองเต็ง และป่าโคกหิน
- ๔.๑๔ ป่าสงวนแห่งชาติ ป่าปรีธรรม
- ๔.๑๕ ป่าสงวนแห่งชาติ ป่าละเวียและป่าหนองน้ำขุ่น
- ๔.๑๖ ป่าสงวนแห่งชาติ ป่าโคกใหญ่ ป่าหนองพระสรवल และป่าหนองหมี
- ๔.๑๗ ป่าสงวนแห่งชาติ ป่าเขาอังคาร
- ๔.๑๘ ป่าสงวนแห่งชาติ ป่าเขาพนมรุ้ง
- ๔.๑๙ ป่าสงวนแห่งชาติ ป่าเขาคอก
- ๔.๒๐ ป่าสงวนแห่งชาติ ป่าละหานทราย
- ๔.๒๑ ป่าสงวนแห่งชาติ ป่าดงใหญ่ และเขตรักษาพันธุ์สัตว์ป่า ป่าดงใหญ่
- ๔.๒๒ ป่าสงวนแห่งชาติ ป่าบ้านกรวด แปลงที่ห้า และอุทยานแห่งชาติตาพระยา
- ๕. ที่ดินในบริเวณหมายเลข ๕.๑ ถึงหมายเลข ๕.๑๕ ที่กำหนดไว้เป็นสีฟ้า ให้เป็นที่ดิน

ประเภทที่โล่งเพื่อการรักษาคุณภาพสิ่งแวดล้อม มีรายการดังต่อไปนี้

- ๕.๑ อ่างเก็บน้ำลำตะโคก
- ๕.๒ อ่างเก็บน้ำห้วยน้อย
- ๕.๓ อ่างเก็บน้ำห้วยใหญ่
- ๕.๔ อ่างเก็บน้ำห้วยชีหนู
- ๕.๕ อ่างเก็บน้ำห้วยสวาย
- ๕.๖ อ่างเก็บน้ำห้วยจระเข้มาก
- ๕.๗ อ่างเก็บน้ำห้วยตลาด
- ๕.๘ อ่างเก็บน้ำหนองทะเลอก
- ๕.๙ อ่างเก็บน้ำห้วยตะโก
- ๕.๑๐ อ่างเก็บน้ำห้วยตาเขียว
- ๕.๑๑ อ่างเก็บน้ำห้วยเมฆา
- ๕.๑๒ อ่างเก็บน้ำลำปะเทีย
- ๕.๑๓ อ่างเก็บน้ำลำจันทน์
- ๕.๑๔ อ่างเก็บน้ำลำนางรอง
- ๕.๑๕ อ่างเก็บน้ำคลองมะนาว

หมายเหตุ :- เหตุผลในการประกาศใช้กฎกระทรวงฉบับนี้ คือ โดยที่สมควรกำหนดให้ใช้บังคับผังเมืองรวม ในท้องที่จังหวัดบุรีรัมย์ เพื่อใช้เป็นแนวทางในการพัฒนา และการดำรงรักษาเมืองและบริเวณที่เกี่ยวข้องหรือชนบท ในด้านการใช้ประโยชน์ในทรัพย์สิน การคมนาคมและการขนส่ง การสาธารณสุขปโภค บริการสาธารณะ และสภาพแวดล้อม ทั้งนี้ เพื่อให้บรรลุวัตถุประสงค์ของการผังเมือง และโดยที่มาตรา ๒๖ วรรคหนึ่ง แห่งพระราชบัญญัติการผังเมือง พ.ศ. ๒๕๑๘ ซึ่งแก้ไขเพิ่มเติมโดยพระราชบัญญัติการผังเมือง (ฉบับที่ ๔) พ.ศ. ๒๕๕๘ บัญญัติว่า การใช้บังคับผังเมืองรวมให้กระทำโดยกฎกระทรวง จึงจำเป็นต้องออกกฎกระทรวงนี้