

-ฉบับ อบท.-

แผนอัตรากำลัง ๓ ปี
ประจำปีงบประมาณ ๒๕๖๔ - ๒๕๖๖



ของ

องค์การบริหารส่วนตำบลบัวทอง
อำเภอเมืองบุรีรัมย์ จังหวัดบุรีรัมย์

คำนำ

องค์การบริหารส่วนตำบลบัวทอง ได้มีการจัดทำแผนอัตรากำลัง ๓ ปี (รอบปีงบประมาณ ๒๕๖๔ - ๒๕๖๖) โดยมีโครงสร้างการแบ่งงานและระบบงานที่เหมาะสมไม่ซ้ำ มีการกำหนดตำแหน่ง การจัดอัตรากำลัง โครงสร้างให้เหมาะสมกับอำนาจหน้าที่ขององค์การบริหารส่วนตำบล ตามพระราชบัญญัติสภาตำบลและองค์การบริหารส่วนตำบล พ.ศ. ๒๕๓๗ (แก้ไขเพิ่มเติม) ฉบับที่ ๕ พ.ศ. ๒๕๔๖ และตามพระราชบัญญัติกำหนดแผนและขั้นตอนการกระจายอำนาจให้องค์กรปกครองส่วนท้องถิ่น พ.ศ. ๒๕๔๒ และเพื่อให้คณะกรรมการพนักงานส่วนตำบล (ก.อบต.จังหวัด) ตรวจสอบการกำหนดตำแหน่งและการใช้ตำแหน่งพนักงานส่วนตำบลให้เหมาะสม

ทั้งยังใช้เป็นแนวทางในการดำเนินการวางแผนการใช้อัตรากำลัง การพัฒนาบุคลากรขององค์การบริหารส่วนตำบลบัวทอง ให้เหมาะสมอีกด้วย

องค์การบริหารส่วนตำบลบัวทอง จึงได้มีการวางแผนอัตรากำลังใช้ประกอบในการจัดสรรงบประมาณและบรรจุแต่งตั้งพนักงานส่วนตำบล เพื่อให้การบริหารงานขององค์การบริหารส่วนตำบลให้เกิดประโยชน์ต่อประชาชน เกิดผลสัมฤทธิ์ต่อภารกิจตามอำนาจหน้าที่ มีประสิทธิภาพ มีความคุ้มค่า สามารถลดขั้นตอนการปฏิบัติงาน และมีการลดภารกิจและยุบเลิกหน่วยงานที่ไม่จำเป็น การปฏิบัติภารกิจสามารถตอบสนองความต้องการของประชาชนได้เป็นอย่างดี

องค์การบริหารส่วนตำบลบัวทอง
อำเภอเมือง จังหวัดบุรีรัมย์



สารบัญ

เรื่อง	หน้า
๑. หลักการและเหตุผล.....	๑
๒. วัตถุประสงค์.....	๒
๓. ขอบเขตและแนวทางในการจัดทำแผนอัตรากำลัง ๓ ปี.....	๓
๔. สภาพปัญหา ความต้องการของประชาชนในเขตพื้นที่องค์กรปกครองส่วนท้องถิ่น...	๔
๕. ภารกิจ อำนาจหน้าที่ขององค์กรปกครองส่วนท้องถิ่น.....	๕
๖. ภารกิจหลัก และภารกิจรอง.....	๕
๗. สรุปปัญหาและแนวทางในการบริหารงานบุคคล.....	๕
๘. โครงสร้างการกำหนดตำแหน่ง.....	๕
๙. ภาระค่าใช้จ่ายเกี่ยวกับเงินเดือน.....	๑๗
๑๐. แผนภูมิโครงสร้างการแบ่งส่วนราชการตามแผนอัตรากำลัง ๓ ปี.....	๒๐
๑๑. บัญชีแสดงจัดคนลงสู่ตำแหน่งและการกำหนดเลขที่ตำแหน่งในส่วนราชการ.....	๒๖
๑๒. แนวทางการพัฒนาข้าราชการหรือพนักงานส่วนท้องถิ่น.....	๓๑
๑๓. ประกาศคุณธรรม จริยธรรมของข้าราชการหรือพนักงานส่วนท้องถิ่น.....	๓๑

ภาคผนวก

- คำสั่งแต่งตั้งคณะกรรมการปรับปรุงแผนอัตรากำลัง ๓ ปี
ปีงบประมาณ พ.ศ. ๒๕๖๔ - ๒๕๖๖
- รายงานการประชุมคณะกรรมการปรับปรุงแผนอัตรากำลัง ๓ ปี
ปีงบประมาณ พ.ศ. ๒๕๖๔ - ๒๕๖๖
- สำเนาหนังสือส่งรายงานการจัดทำแผนอัตรากำลัง ๓ ปี
ปีงบประมาณ ๒๕๖๔ - ๒๕๖๖) ขององค์การบริหารส่วนตำบลบัวทอง



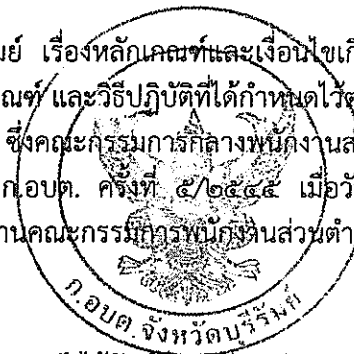
๑. หลักการและเหตุผล

๑.๑ ประกาศคณะกรรมการกลางพนักงานส่วนตำบล (ก.อบต.) เรื่อง มาตรฐานทั่วไปเกี่ยวกับ อัตราตำแหน่ง และมาตรฐานของตำแหน่ง ลงวันที่ ๒๒ พฤศจิกายน ๒๕๕๔ ข้อ ๕ กำหนดให้ คณะกรรมการพนักงานส่วนตำบล (ก.อบต.จังหวัด) กำหนดตำแหน่งพนักงานส่วนตำบลว่าจะมีตำแหน่งใด ระดับใด อยู่ใน ส่วนราชการใด จำนวนเท่าใด ให้คำนึงถึงภารกิจหน้าที่ความรับผิดชอบ ลักษณะงานที่ต้องปฏิบัติ ความยากและคุณภาพของงานปริมาณ ตลอดจนกระทั่งภาระค่าใช้จ่ายขององค์การบริหารส่วนตำบลที่จะต้องจ่ายในด้านบุคคล โดยให้องค์การบริหารส่วนตำบลจัดทำแผนอัตรากำลังของพนักงานส่วนตำบล เพื่อใช้ในการกำหนดตำแหน่งโดยความเห็นชอบของคณะกรรมการพนักงานส่วนตำบล (ก.อบต.จังหวัด) ทั้งนี้ให้เป็นไปตามหลักเกณฑ์และวิธีการที่คณะกรรมการกลางพนักงานส่วนตำบล (ก.อบต.) กำหนด

๑.๒ คณะกรรมการกลางพนักงานส่วนตำบล (ก.อบต.) ได้มีมติเห็นชอบประกาศกำหนดการกำหนด ตำแหน่งพนักงานส่วนตำบลโดยรัฐมนตรีว่าการกระทรวงมหาดไทยได้ลงนามประกาศ ณ วันที่ ๒๑ สิงหาคม ๒๕๕๕ กำหนดแนวทางให้องค์การบริหารส่วนตำบล จัดทำ แผนอัตรากำลังขององค์การบริหาร ส่วนตำบลเพื่อเป็นกรอบในการกำหนดตำแหน่งและการใช้ตำแหน่งพนักงานส่วนตำบล โดยเสนอให้ ก.อบต. จังหวัดพิจารณาให้ความเห็นชอบ โดยได้กำหนดให้องค์การบริหารส่วนตำบลแต่งตั้งคณะกรรมการจัดทำ แผนอัตรากำลัง วิเคราะห์อำนาจหน้าที่และภารกิจขององค์การบริหารส่วนตำบล วิเคราะห์ความต้องการ กำลังคน วิเคราะห์การวางแผนการใช้กำลังคน จัดทำกรอบอัตรากำลังและกำหนดหลักเกณฑ์และเงื่อนไข ในการกำหนดตำแหน่ง พนักงานส่วนตำบลตามแผนอัตรากำลังที่จัดทำขึ้นในครั้งแรก

๑.๓ ประกาศคณะกรรมการพนักงานส่วนตำบลจังหวัดบุรีรัมย์ เรื่องหลักเกณฑ์และเงื่อนไขเกี่ยวกับการบริหารงานบุคคลขององค์การบริหารส่วนตำบลได้กำหนดหลักเกณฑ์ และวิธีปฏิบัติที่ได้กำหนดไว้ตาม มาตรฐานทั่วไปตามข้อ ๑.๑ และตามประกาศกำหนด ตามข้อ ๑.๒ ซึ่งคณะกรรมการกลางพนักงานส่วน ตำบล (ก.อบต.) ได้ให้ความเห็นชอบแล้วในการประชุมคณะกรรมการ ก.อบต. ครั้งที่ ๕/๒๕๕๕ เมื่อวันที่ ๑๖ กรกฎาคม พ.ศ. ๒๕๕๕ และผู้ว่าราชการบุรีรัมย์ ในฐานะประธานคณะกรรมการพนักงานส่วนตำบล จังหวัดบุรีรัมย์ ได้ลงนามเมื่อวันที่ ๒๔ ตุลาคม พ.ศ. ๒๕๕๕

จากหลักการและเหตุผลดังกล่าว องค์การบริหารส่วนตำบลบัวทอง จึงได้จัดทำแผนอัตรากำลัง ๓ ปี สำหรับปีงบประมาณ พ.ศ. ๒๕๖๔ - ๒๕๖๖ ขึ้น



๒. วัตถุประสงค์

๒.๑ เพื่อให้องค์การบริหารส่วนตำบลบัวทอง มีโครงสร้างการแบ่งงานและระบบงานที่เหมาะสมไม่ซ้ำซ้อน

๒.๒ เพื่อให้องค์การบริหารส่วนตำบลบัวทอง มีการกำหนดตำแหน่งการจัดอัตรากำลัง โครงสร้างให้เหมาะสมกับอำนาจหน้าที่ขององค์การบริหารส่วนตำบลตามพระราชบัญญัติสภาตำบลและองค์การบริหารส่วนตำบล พ.ศ. ๒๕๓๗ (แก้ไขเพิ่มเติม) ฉบับที่ ๕ พ.ศ. ๒๕๕๖ และตามพระราชบัญญัติกำหนดแผนและขั้นตอนการกระจายอำนาจให้องค์กรปกครองส่วนท้องถิ่น พ.ศ. ๒๕๕๒

๒.๓ เพื่อให้คณะกรรมการพนักงานส่วนตำบล (ก.อบต.จังหวัด) สามารถตรวจสอบการกำหนดตำแหน่งและการใช้ตำแหน่งพนักงานส่วนตำบลว่าถูกต้องเหมาะสมหรือไม่

๒.๔ เพื่อเป็นแนวทางในการดำเนินการวางแผนการใช้อัตรากำลังการพัฒนาบุคลากรขององค์การบริหารส่วนตำบลบัวทอง

๒.๕ เพื่อให้องค์การบริหารส่วนตำบลบัวทอง สามารถวางแผนอัตรากำลัง ในการบรรจุแต่งตั้งข้าราชการเพื่อให้การบริหารงาน ขององค์การบริหารส่วนตำบลบัวทอง เกิดประโยชน์ต่อประชาชนเกิดผลสัมฤทธิ์ต่อภารกิจตามอำนาจหน้าที่ มีประสิทธิภาพมีความคุ้มค่าสามารถลดขั้นตอนการปฏิบัติงานและมีการลดภารกิจและยุบเลิกหน่วยงานที่ไม่จำเป็นการปฏิบัติภารกิจสามารถตอบสนองความต้องการของประชาชนได้เป็นอย่างดี

๒.๖ เพื่อให้องค์การบริหารส่วนตำบลบัวทอง สามารถควบคุมภาระค่าใช้จ่ายด้านการบริหารงานบุคคลให้เป็นไปตามที่กฎหมายกำหนด



๓. ขอบเขตและแนวทางในการจัดทำแผนอัตรากำลัง ๓ ปี

คณะกรรมการจัดทำแผนอัตรากำลังขององค์การบริหารส่วนตำบลบัวทอง ซึ่งมีนายกองค์การบริหารส่วนตำบลบัวทองเป็นประธาน เห็นสมควรให้จัดทำแผนอัตรากำลัง ๓ ปี (รอบปีงบประมาณ ๒๕๖๔ - ๒๕๖๖) ฉบับปรับปรุงตามระบบแห่ง โดยให้มีขอบเขตเนื้อหาครอบคลุมในเรื่องต่างๆ ดังต่อไปนี้

๓.๑ วิเคราะห์ภารกิจ อำนาจหน้าที่ความรับผิดชอบขององค์การบริหารส่วนตำบลบัวทองตามพระราชบัญญัติสภาตำบลและองค์การบริหารส่วนตำบล พ.ศ. ๒๕๓๗ (แก้ไขเพิ่มเติม) ฉบับที่ ๕ พ.ศ. ๒๕๔๖ และตามพระราชบัญญัติกำหนดแผนและขั้นตอนการกระจายอำนาจให้องค์กรปกครองส่วนท้องถิ่น พ.ศ. ๒๕๔๒ ตลอดจนกฎหมายอื่นให้สอดคล้องกับแผนพัฒนาเศรษฐกิจและสังคมแห่งชาติ แผนพัฒนาจังหวัด แผนพัฒนาอำเภอ แผนพัฒนาตำบล นโยบายของรัฐบาล นโยบายผู้บริหาร และสภาพปัญหาของตำบลบัวทอง

๓.๒ กำหนดโครงสร้างการแบ่งส่วนราชการภายในและการจัดระบบงาน เพื่อรองรับภารกิจตามอำนาจหน้าที่ความรับผิดชอบ ให้สามารถแก้ปัญหาของตำบลบัวทอง ได้อย่างมีประสิทธิภาพ

๓.๓ กำหนดตำแหน่งในสายงานต่างๆ จำนวนตำแหน่ง และระดับตำแหน่ง ให้เหมาะสมกับภาระหน้าที่ความรับผิดชอบ ปริมาณงาน และคุณภาพของงาน รวมทั้งสร้างความก้าวหน้าในสายอาชีพของกลุ่มงานต่างๆ

๓.๔ จัดทำกรอบอัตรากำลัง ๓ ปี โดยภาระค่าใช้จ่ายด้านการบริหารงานบุคคลต้องไม่เกินร้อยละ สี่สิบของงบประมาณรายจ่าย

๓.๕ ให้พนักงานส่วนตำบลทุกคน ได้รับการพัฒนาความรู้ความสามารถอย่างน้อยปีละ ๑ ครั้ง

ฯลฯ



๔. สภาพปัญหาของพื้นที่และความต้องการของประชาชน

เพื่อให้การวางแผนอัตรากำลัง ๓ ปี (รอบปีงบประมาณ ๒๕๖๔ - ๒๕๖๖) ขององค์การบริหารส่วนตำบลบัวทอง มีความครบถ้วน และองค์การบริหารส่วนตำบลบัวทอง สามารถดำเนินการตามอำนาจหน้าที่ได้อย่างมีประสิทธิภาพ องค์การบริหารส่วนตำบลบัวทอง วิเคราะห์สภาพปัญหาในเขตพื้นที่ขององค์การบริหารส่วนตำบลว่ามีปัญหาอะไร ความจำเป็นพื้นฐานและความต้องการของประชาชนในเขตพื้นที่ที่สำคัญ

สภาพปัญหาของเขตพื้นที่ที่รับผิดชอบและความต้องการของประชาชน โดยแบ่งออกเป็นด้านต่างๆ เพื่อสะดวกในการดำเนินการแก้ไขให้ตรงกับความต้องการประชาชนอย่างแท้จริง ดังนี้

๑. ด้านโครงสร้างพื้นฐาน

- ๑.๑ การคมนาคมขนส่งระหว่างหมู่บ้านไม่สะดวก
- ๑.๒ ปัญหาการไม่มีโทรศัพท์สาธารณะไม่เพียงพอ
- ๑.๓ ไฟฟ้าสาธารณะไม่เพียงพอ

๒. ด้านเศรษฐกิจ

- ๒.๑ การประกอบอาชีพในหมู่บ้าน
 - ๒.๑.๑ ปัญหาการขาดความรู้ โอกาสในการประกอบอาชีพ
 - ๒.๑.๒ ปัญหาการขาดการรวมกลุ่มอาชีพ
- ๒.๒ ความรู้ทางด้านเทคโนโลยี การพัฒนาการเกษตร

๓. ด้านสังคม

- ๓.๑ ปัญหาการขาดแหล่งข้อมูลข่าวสาร
- ๓.๒ การขาดโอกาสในการศึกษาและการศึกษานอกระบบ

๔. ด้านการเมืองการบริหาร

- ๔.๑ ความเข้มแข็งขององค์กรภาคประชาชน
- ๔.๒ บุคลากรภาคปฏิบัติไม่เพียงพอ

๕. ด้านทรัพยากรธรรมชาติและสิ่งแวดล้อม

- ๕.๑ ปัญหาน้ำเสียจากฟาร์มเลี้ยงสัตว์และโรงสีข้าว
- ๕.๒ น้ำในคลองชลประทาน/ คลองธรรมชาติ ไม่สามารถนำมาใช้

ในการประกอบอาชีพเกษตรกรรมและ อุปโภค - บริโภค ได้

- ๕.๓ คลองตันเขิน มีวัชพืชขึ้นปกคลุมทำให้การระบายน้ำไม่สะดวก

ความต้องการของประชาชน

๑. ความต้องการด้านโครงสร้างพื้นฐาน

- ๑.๑ ขุดลอกคลอง, สร้างสะพาน คสล., วางท่อระบายน้ำ
- ๑.๒ โทรศัพท์สาธารณะให้เพียงพอทุกหมู่บ้าน
- ๑.๓ ติดตั้งไฟฟ้าสาธารณะเพิ่มขึ้น
- ๑.๔ ปรับปรุงซ่อมแซมถนนลูกรัง หินคลุกและปรับปรุงผิวถนนลาดยาง

๒. ด้านเศรษฐกิจ

- ๒.๑ จัดตั้งศูนย์ข้อมูลในการผลิตทางการเกษตร
- ๒.๒ ฝึกอบรมความรู้ ด้านวิชาการและการศึกษาดูงาน



๒.๓ สนับสนุนเงินทุนพร้อมอุปกรณ์

๒.๔ ให้ความรู้ทางด้านเทคโนโลยีที่ทันสมัย

๓. ด้านสังคม

๓.๑ ฝึกอบรมให้ความรู้ด้านอาชีพ มีศูนย์ข้อมูล ห้องสมุดชุมชน

๓.๒ ให้ความรู้ด้านการจัดศึกษา การศึกษานอกระบบ

๓.๓ ให้ความรู้เกี่ยวกับการป้องกัน และแก้ไขปัญหายาเสพติดต่างๆ

๓.๔ ฟื้นฟูและส่งเสริมศิลปวัฒนธรรม และภูมิปัญญาท้องถิ่น

๔. ด้านการเมืองการบริหาร

๔.๑ จัดประชุมประชาคมสร้างความเข้มแข็งให้กับองค์กรภาคประชาชน
กลุ่มสตรี กลุ่มอาสาอื่นๆ

๔.๒ จัดหาบุคลากรให้เพียงพอในการปฏิบัติงาน

๕. ด้านทรัพยากรธรรมชาติและสิ่งแวดล้อม

๕.๑ รณรงค์ให้ความรู้ในการไม่ปล่อยน้ำเสียลงคลอง

๕.๒ ฝึกอบรมจัดตั้งเยาวชนด้านการอนุรักษ์ทรัพยากรธรรมชาติและสิ่งแวดล้อม

๕.๓ ขุดลอกคลองที่ตื้นเขิน และกำจัดวัชพืช

๕. ภารกิจ อำนาจหน้าที่ขององค์การบริหารส่วนตำบล

การพัฒนาท้องถิ่นขององค์การบริหารส่วนตำบลบัวทอง นั้น เป็นการสร้างความเข้มแข็งของชุมชน ในการร่วมคิดร่วมแก้ไขปัญหาร่วมสร้างร่วมจัดทำส่งเสริมความเข้มแข็งของชุมชนในพื้นที่ขององค์การบริหาร ส่วนตำบลบัวทอง ให้มีส่วนร่วมในการพัฒนาท้องถิ่นในทุกด้าน การพัฒนาองค์การบริหารส่วนตำบลบัวทอง จะสมบูรณ์ได้ จำเป็นต้องอาศัยความร่วมมือของชุมชนในพื้นที่เกิดความตระหนักร่วมกันแก้ไขปัญห และความเข้าใจในแนวทางแก้ไขปัญหากันอย่างจริงจัง องค์การบริหารส่วนตำบลบัวทอง ยังได้เน้นให้คน เป็นศูนย์กลางของการพัฒนาในทุกกลุ่มทุกวัยของประชากร นอกจากนั้นยังได้เน้นการส่งเสริมและสนับสนุน ให้การศึกษาเด็กก่อนวัยเรียน และพัฒนาเยาวชนให้พร้อมที่จะเป็นบุคลากรที่มีคุณภาพ โดยยึดกรอบ แนวทางในการจัดระเบียบการศึกษา ส่วนด้านพัฒนาอาชีพนั้น จะเน้นพัฒนาเศรษฐกิจชุมชนพึ่งตนเองใน ท้องถิ่น และยังจัดให้ตั้งเศรษฐกิจแบบพอเพียงโดยส่วนรวม

การวิเคราะห์ภารกิจ อำนาจหน้าที่ขององค์การบริหารส่วนตำบล ตามพระราชบัญญัติสภาตำบล และองค์การบริหารส่วนตำบล พ.ศ. ๒๕๓๗ และตามพระราชบัญญัติกำหนดแผนและขั้นตอนการกระจาย อำนาจให้องค์กรปกครองส่วนท้องถิ่น พ.ศ. ๒๕๔๒ และรวบรวมกฎหมายอื่น ของ อบต. ใช้เทคนิค SWOT เข้ามาช่วย ทั้งนี้เพื่อให้ทราบว่าองค์การบริหารส่วนตำบลมีอำนาจหน้าที่ที่จะดำเนินการแก้ไข ปัญหาในเขตพื้นที่ให้ตรงกับความต้องการของประชาชนได้อย่างไร โดยวิเคราะห์จุดแข็ง จุดอ่อน โอกาส ภัยคุกคามในการดำเนินการตามภารกิจตามหลัก SWOT องค์การบริหารส่วนตำบลบัวทอง กำหนดวิธีการ ดำเนินการตามภารกิจสอดคล้องกับแผนพัฒนาเศรษฐกิจและสังคมแห่งชาติ แผนพัฒนาจังหวัด แผนพัฒนา อำเภอบัวทอง แผนพัฒนาตำบล นโยบายของรัฐบาล และนโยบายของผู้บริหารท้องถิ่น ทั้งนี้สามารถวิเคราะห์ ภารกิจให้ตรงกับสภาพปัญหาโดยสามารถกำหนดแบ่งภารกิจได้เป็น ๗ ด้าน ซึ่งภารกิจดังกล่าวถูกกำหนด อยู่ในพระราชบัญญัติสภาตำบลและองค์การบริหารส่วนตำบล พ.ศ. ๒๕๓๗ (แก้ไขเพิ่มเติม) ฉบับที่ ๕ พ.ศ. ๒๕๔๖ และตามพระราชบัญญัติกำหนดแผนและขั้นตอนการกระจายอำนาจให้องค์กรปกครองส่วนท้องถิ่น พ.ศ. ๒๕๔๒ ดังนี้

๕.๑ ด้านโครงสร้างพื้นฐาน มีภารกิจที่เกี่ยวข้อง เช่น

- ๕.๑.๑ จัดให้มีและบำรุงรักษาทางน้ำและทางบก (มาตรา ๖๗ (๑))
- ๕.๑.๒ ให้มีน้ำเพื่อการอุปโภค บริโภค และการเกษตร (มาตรา ๖๘ (๑))
- ๕.๑.๓ ให้มีและบำรุงการไฟฟ้าหรือแสงสว่างโดยวิธีอื่น (มาตรา ๖๘ (๒))
- ๕.๑.๔ ให้มีและบำรุงรักษาทางระบายน้ำ (มาตรา ๖๘ (๓))
- ๕.๑.๕ การสาธารณสุข โภค และการก่อสร้างอื่นๆ (มาตรา ๑๖ (๔))
- ๕.๑.๖ การสาธารณสุข โภค (มาตรา ๑๖ (๕))

ฯลฯ

๕.๒ ด้านส่งเสริมคุณภาพชีวิต มีภารกิจที่เกี่ยวข้อง เช่น

- ๕.๒.๑ ส่งเสริมการพัฒนาสตรี เด็ก เยาวชน ผู้สูงอายุ และผู้พิการ (มาตรา ๖๗ (๖))
- ๕.๒.๒ ป้องกันโรคและระงับโรคติดต่อ (มาตรา ๖๗ (๓))
- ๕.๒.๓ ให้มีและบำรุงสถานที่ประชุม การกีฬา การพักผ่อนหย่อนใจและสวนสาธารณะ (มาตรา ๖๘ (๔))
- ๕.๒.๔ การสังคมสงเคราะห์และการพัฒนาคุณภาพชีวิตเด็ก สตรี คนชรา และผู้ด้อยโอกาส (มาตรา ๑๖ (๑๐))
- ๕.๒.๕ การปรับปรุงแหล่งชุมชนแออัดและการจัดการเกี่ยวกับที่อยู่อาศัย (มาตรา ๑๖ (๒))
- ๕.๒.๖ การส่งเสริมประชาธิปไตย ความเสมอภาค และสิทธิเสรีภาพของประชาชน (มาตรา ๑๖ (๕))
- ๕.๒.๗ การสาธารณสุข การอนามัยครอบครัวและการรักษาพยาบาล (มาตรา ๑๖ (๑๙))

ฯลฯ

๕.๓ ด้านการจัดระเบียบชุมชน สังคม และการรักษาความสงบเรียบร้อย
มีภารกิจที่เกี่ยวข้อง ดังนี้

- ๕.๓.๑ การป้องกันและบรรเทาสาธารณภัย (มาตรา ๖๗ (๘))
- ๕.๓.๒ การคุ้มครองดูแลและรักษาทรัพย์สินอันเป็นสาธารณสมบัติของแผ่นดิน (มาตรา ๖๘ (๘))
- ๕.๓.๓ การผังเมือง (มาตรา ๖๘ (๑๓))
- ๕.๓.๔ จัดให้มีที่จอดรถ (มาตรา ๑๖ (๓))
- ๕.๓.๕ การรักษาความสะอาดและความเป็นระเบียบเรียบร้อยของบ้านเมือง (มาตรา ๑๖ (๑๓))
- ๕.๓.๖ การควบคุมอาคาร (มาตรา ๑๖ (๒๘))

ฯลฯ



๕.๔ ด้านการวางแผน การส่งเสริมการลงทุน พาณิชยกรรมและการท่องเที่ยว มีภารกิจที่เกี่ยวข้อง ดังนี้

- ๕.๔.๑ ส่งเสริมให้มีอุตสาหกรรมในครอบครัว (มาตรา ๖๘ (๖))
- ๕.๔.๒ ให้มีและส่งเสริมกลุ่มเกษตรกร และกิจการสหกรณ์ (มาตรา ๖๘ (๕))
- ๕.๔.๓ บำรุงและส่งเสริมการประกอบอาชีพของราษฎร (มาตรา ๖๘ (๗))
- ๕.๔.๔ ให้มีตลาด (มาตรา ๖๘ (๑๐))
- ๕.๔.๕ การท่องเที่ยว (มาตรา ๖๘ (๑๒))
- ๕.๔.๖ กิจการเกี่ยวกับการพาณิชย์ (มาตรา ๖๘ (๑๑))
- ๕.๔.๗ การส่งเสริม การฝึกและการส่งเสริมการลงทุน (มาตรา ๑๖ (๖))
- ๕.๔.๘ การพาณิชย์กรรมและการส่งเสริมการลงทุน (มาตรา ๑๖ (๗))

ฯลฯ

๕.๕ ด้านการบริหารจัดการและการอนุรักษ์ทรัพยากรธรรมชาติและสิ่งแวดล้อม มีภารกิจที่เกี่ยวข้อง ดังนี้

- ๕.๕.๑ คุ้มครอง ดูแล และบำรุงรักษาทรัพยากรธรรมชาติและสิ่งแวดล้อม (มาตรา ๖๗ (๗))
- ๕.๕.๒ รักษาความสะอาดของถนน ทางน้ำ ทางเดิน และที่สาธารณะ รวมทั้งกำจัดมูลฝอยและสิ่งปฏิกูล (มาตรา ๖๗ (๒))
- ๕.๕.๓ การจัดการสิ่งแวดล้อมและมลพิษต่างๆ (มาตรา ๑๗ (๑๒))

ฯลฯ

๕.๖ ด้านการศาสนา ศิลปวัฒนธรรม จารีตประเพณี และภูมิปัญญาท้องถิ่น มีภารกิจที่เกี่ยวข้อง ดังนี้

- ๕.๖.๑ บำรุงรักษาศิลปะ จารีตประเพณี ภูมิปัญญาท้องถิ่น และวัฒนธรรมอันดีของท้องถิ่น (มาตรา ๖๗ (๘))
- ๕.๖.๒ ส่งเสริมการศึกษา ศาสนา และวัฒนธรรม (มาตรา ๖๗ (๕))
- ๕.๖.๓ การจัดการศึกษา (มาตรา ๑๖ (๙))
- ๕.๖.๔ การส่งเสริมการศึกษา จารีตประเพณี และวัฒนธรรมอันดีงามของท้องถิ่น (มาตรา ๑๗ (๑๘))

ฯลฯ

๕.๗ ด้านการบริหารจัดการและการสนับสนุนการปฏิบัติการกิจของส่วนราชการและองค์กรปกครองส่วนท้องถิ่น มีภารกิจที่เกี่ยวข้อง ดังนี้

- ๕.๗.๑ สนับสนุนสภาพตำบลและองค์กรปกครองส่วนท้องถิ่นอื่นในการพัฒนาท้องถิ่น (มาตรา ๔๕ (๓))
- ๕.๗.๒ ปฏิบัติหน้าที่อื่นตามที่ทางราชการมอบหมายโดยจัดสรรงบประมาณหรือบุคลากรให้ตามความจำเป็นและสมควร (มาตรา ๖๗ (๙))
- ๕.๗.๓ ส่งเสริมการมีส่วนร่วมของราษฎร ในการมีมาตรการป้องกัน (มาตรา ๑๖ (๑๖))
- ๕.๗.๔ การประสานและให้ความร่วมมือในการปฏิบัติหน้าที่ขององค์กรปกครองส่วนท้องถิ่น (มาตรา ๑๗ (๓))
- ๕.๗.๕ การสร้างและบำรุงรักษาทางบกและทางน้ำที่เชื่อมต่อระหว่างองค์กรปกครองส่วนท้องถิ่นอื่น (มาตรา ๑๗ (๑๖))



๗๗

ภารกิจทั้ง ๗ ด้าน ตามที่กฎหมายกำหนดให้อำนาจองค์การบริหารส่วนตำบลสามารถจะแก้ไข ปัญหาขององค์การบริหารส่วนตำบลบัวทอง ได้เป็นอย่างดี มีประสิทธิภาพและประสิทธิผล โดยคำนึงถึง ความต้องการของประชาชนในเขตพื้นที่ ประกอบด้วย การดำเนินการขององค์การบริหารส่วนตำบล จะต้อง สอดคล้องกับแผนพัฒนาเศรษฐกิจและสังคมแห่งชาติ แผนพัฒนาจังหวัด แผนพัฒนาอำเภอ แผนพัฒนา ตำบล นโยบายของรัฐบาล และนโยบายของผู้บริหารขององค์การบริหารส่วนตำบลเป็นสำคัญ

หมายเหตุ : มาตรา ๖๗, ๖๘ หมายถึง พ.ร.บ. สถาปนาและองค์การบริหารส่วนตำบล พ.ศ. ๒๕๔๓ (แก้ไขเพิ่มเติม) ฉบับที่ ๕ พ.ศ. ๒๕๔๖

มาตรา ๑๖, ๑๗ และ ๔๕ หมายถึง พ.ร.บ. กำหนดแผนและขั้นตอนการกระจายอำนาจให้แก่องค์กรปกครองส่วนท้องถิ่น พ.ศ. ๒๕๔๒

๖. ภารกิจหลัก และภารกิจรอง ที่องค์การบริหารส่วนตำบลจะดำเนินการ

๖.๑ ภารกิจหลัก

๖.๑.๑ ส่งเสริม สนับสนุนระบบเศรษฐกิจในชุมชน และพัฒนาระบบบริหารจัดการที่ดี ด้านเศรษฐกิจ

๖.๑.๒ ปรับปรุงสนับสนุนการศึกษาและจัดการศึกษาเด็กก่อนปฐมวัยให้มีมาตรฐาน ศึกษาสูง

๖.๑.๓ การพัฒนาศักยภาพของคน ครอบครัวและชุมชน เพื่อคุณภาพชีวิตที่ดี

๖.๑.๔ ปรับปรุงและพัฒนาระบบสาธารณสุขปโภคให้ได้มาตรฐานและเพียงพอต่อ ความต้องการของประชาชน

๖.๑.๕ ส่งเสริมและสนับสนุนด้านการเกษตรอินทรีย์ ลดต้นทุนการผลิตให้เกษตรกร

ฯลฯ

๖.๒ ภารกิจรอง

๖.๒.๑ การฟื้นฟูวัฒนธรรมและส่งเสริมประเพณี

๖.๒.๒ การสนับสนุนและส่งเสริมศักยภาพกลุ่มอาชีพ

๖.๒.๓ การส่งเสริมการเกษตรและการประกอบอาชีพทางการเกษตร

๖.๒.๔ ด้านการวางแผน การส่งเสริมการลงทุน

ฯลฯ



๗. สรุปปัญหาและแนวทางในการกำหนดโครงสร้างส่วนราชการและกรอบอัตรากำลัง


องค์การบริหารส่วนตำบลบัวทอง คณะกรรมการกลางพนักงานส่วนตำบล (ก.อบต.) กำหนดให้เป็นขนาดกลางโดยกำหนดโครงสร้างการแบ่งส่วนราชการออกเป็น ๑ สำนัก ๔ กอง ได้แก่ สำนักปลัด กองคลัง , กองช่าง , กองการศึกษา ศาสนา และวัฒนธรรม , กองสวัสดิการสังคม และกำหนดกรอบอัตรากำลังจำนวนทั้งสิ้น ๑๙ อัตรา แต่เนื่องจากที่ผ่านมามีการปฏิบัติงานและปริมาณงานที่เพิ่มมากขึ้นจำนวนมากในส่วนราชการขององค์การบริหารส่วนตำบลบัวทอง และจำนวนบุคลากรที่มีอยู่ไม่เพียงพอต่อการปฏิบัติการกิจให้สำเร็จลุล่วงได้อย่างมีประสิทธิภาพ และประสิทธิผล ดังนั้น จึงต้องมีความจำเป็นต้องขอกำหนดตำแหน่งขึ้นใหม่เพื่อรองรับปริมาณงานที่เพิ่มมากขึ้น และแก้ไขปัญหาการบริหารงานภายในส่วนราชการขององค์การบริหารส่วนตำบลบัวทองต่อไป

๘. โครงสร้างการกำหนดส่วนราชการ


๘.๑ โครงสร้าง องค์การบริหารส่วนตำบลบัวทอง ได้กำหนดภารกิจหลักและภารกิจรองที่จะดำเนินการดังกล่าวโดยองค์การบริหารส่วนตำบลกำหนดตำแหน่งของพนักงานส่วนตำบลให้ตรงกับภารกิจดังกล่าว และในระยะแรกการกำหนดโครงสร้างส่วนราชการที่จะรองรับการดำเนินการตามภารกิจนั้น อาจกำหนดเป็นภารกิจอยู่ในงานหรือกำหนดเป็นฝ่ายและในระยะต่อไปเมื่อมีการดำเนินการตามภารกิจนั้น และองค์การบริหารส่วนตำบลบัวทองพิจารณาเห็นว่า ภารกิจนั้นมีปริมาณงานมากพอที่จะพิจารณาตั้งเป็นส่วนต่อไป ดังนี้

โครงสร้างตามแผนอัตรากำลังปัจจุบัน	โครงสร้างตามแผนอัตรากำลังใหม่	หมายเหตุ
<p>๑. สำนักปลัด</p> <p>๑.๑ งานบริหารทั่วไป</p> <p>๑.๑.๑ งานสารบรรณ</p> <p>๑.๑.๒ งานบริหารงานบุคคล</p> <p>๑.๑.๓ งานตรวจสอบภายใน</p> <p>๑.๑.๔ งานเลือกตั้งและทะเบียนข้อมูล</p> <p>๑.๑.๕ งานอำนวยการและข้อมูลข่าวสาร</p> <p>๑.๑.๖ งานกิจการสภา</p> <p>๑.๑.๗ งานรัฐพิธี,งานควบคุมและส่งเสริมการท่องเที่ยว</p> <p>๑.๑.๘ งานจัดทำข้อบังคับงบประมาณ</p> <p>๑.๑.๙ งานประสานโครงการฝึกอบรม</p> <p>๑.๑.๑๐ งานการประชุมกลุ่มพลังมวลชน</p> <p>อื่น ๆ</p> <p>๑.๑.๑๑ งานอำนวยการและประสานราชการ</p> <p>๑.๑.๑๒ งานชุมชนสัมพันธ์</p>	<p>๑. สำนักปลัด อบต.</p> <p>๑.๑ งานบริหารทั่วไป</p> <p>๑.๑.๑ งานสารบรรณ</p> <p>๑.๑.๒ งานบริหารงานบุคคล</p> <p>๑.๑.๓ งานตรวจสอบภายใน</p> <p>๑.๑.๔ งานเลือกตั้งและทะเบียนข้อมูล</p> <p>๑.๑.๕ งานอำนวยการและข้อมูลข่าวสาร</p> <p>๑.๑.๖ งานกิจการสภา</p> <p>๑.๑.๗ งานรัฐพิธี,งานควบคุมและส่งเสริมการท่องเที่ยว</p> <p>๑.๑.๘ งานจัดทำข้อบังคับงบประมาณ</p> <p>๑.๑.๙ งานประสานโครงการฝึกอบรม</p> <p>๑.๑.๑๐ งานการประชุมกลุ่มพลังมวลชน</p> <p>อื่น ๆ</p> <p>๑.๑.๑๑ งานอำนวยการและประสานราชการ</p> <p>๑.๑.๑๒ งานชุมชนสัมพันธ์</p>	

<p>๑.๒ งานนโยบายและแผน</p> <p>๑.๒.๑ งานนโยบายและแผนพัฒนา</p> <p>๑.๒.๒ งานวิชาการ</p> <p>๑.๒.๓ งานข้อมูลข่าวสารและ ประชาสัมพันธ์</p> <p>๑.๒.๔ งานงบประมาณ</p> <p>๑.๒.๕ งานสารสนเทศและระบบ คอมพิวเตอร์</p> <p>๑.๓ งานกฎหมายและคดี</p> <p>๑.๓.๑ งานกฎหมาย</p> <p>๑.๓.๒ งานนิติกรรมและสัญญาต่าง ๆ</p> <p>๑.๓.๓ งานการดำเนินการทางคดีและ ศาลปกครอง</p> <p>๑.๓.๔ งานร้องเรียน ร้องทุกข์ และ อุทธรณ์</p> <p>๑.๓.๕ งานข้อบัญญัติ และระเบียบ องค์การบริหารส่วนตำบล</p> <p>๑.๔ งานป้องกันและบรรเทาสาธารณภัย</p> <p>๑.๔.๑ งานอำนวยการ</p> <p>๑.๔.๒ งานป้องกันและบรรเทา สาธารณภัย</p> <p>๑.๔.๓ งานช่วยเหลือฟื้นฟูบรรเทา ความเดือดร้อนของราษฎรผู้ประสบภัย</p> <p>๑.๔.๔ งานช่วยเหลือและให้บริการ ประชาชนใน</p> <p>๑.๔.๕ กิจการสาธารณประโยชน์</p> <p>๑.๔.๖ งานรักษาความสงบเรียบร้อย</p> <p>๑.๔.๗ งานอาคารสถานที่</p> <p>๑.๕ งานอนามัยและสิ่งแวดล้อม</p> <p>๑.๕.๑ งานสุขาภิบาลทั่วไป</p> <p>๑.๕.๒ งานสุขาภิบาลอาหารและสถาน ประกอบกร</p> <p>๑.๕.๓ งานควบคุมและจัดการคุณภาพ สิ่งแวดล้อม</p> <p>๑.๖ งานส่งเสริมสุขภาพและสาธารณสุข</p> <p>๑.๖.๑ งานอนามัยชุมชน</p> <p>๑.๖.๒ งานป้องกันยาเสพติด</p> <p>๑.๖.๓ งานสุขศึกษาและควบคุม โรคติดต่อ</p>	<p>๑.๒ งานนโยบายและแผน</p> <p>๑.๒.๑ งานนโยบายและแผนพัฒนา</p> <p>๑.๒.๒ งานวิชาการ</p> <p>๑.๒.๓ งานข้อมูลข่าวสารและ ประชาสัมพันธ์</p> <p>๑.๒.๔ งานงบประมาณ</p> <p>๑.๒.๕ งานสารสนเทศและระบบ คอมพิวเตอร์</p> <p>๑.๓ งานกฎหมายและคดี</p> <p>๑.๓.๑ งานกฎหมาย</p> <p>๑.๓.๒ งานนิติกรรมและสัญญาต่าง ๆ</p> <p>๑.๓.๓ งานการดำเนินการทางคดีและ ศาลปกครอง</p> <p>๑.๓.๔ งานร้องเรียน ร้องทุกข์ และ อุทธรณ์</p> <p>๑.๓.๕ งานข้อบัญญัติ และระเบียบ องค์การบริหารส่วนตำบล</p> <p>๑.๔ งานป้องกันและบรรเทาสาธารณภัย</p> <p>๑.๔.๑ งานอำนวยการ</p> <p>๑.๔.๒ งานป้องกันและบรรเทา สาธารณภัย</p> <p>๑.๔.๓ งานช่วยเหลือฟื้นฟูบรรเทา ความเดือดร้อนของราษฎรผู้ประสบภัย</p> <p>๑.๔.๔ งานช่วยเหลือและให้บริการ ประชาชนใน</p> <p>๑.๔.๕ กิจการสาธารณประโยชน์</p> <p>๑.๔.๖ งานรักษาความสงบเรียบร้อย</p> <p>๑.๔.๗ งานอาคารสถานที่</p> <p>๑.๕ งานอนามัยและสิ่งแวดล้อม</p> <p>๑.๕.๑ งานสุขาภิบาลทั่วไป</p> <p>๑.๕.๒ งานสุขาภิบาลอาหารและสถาน ประกอบกร</p> <p>๑.๕.๓ งานควบคุมและจัดการคุณภาพ สิ่งแวดล้อม</p> <p>๑.๖ งานส่งเสริมสุขภาพและสาธารณสุข</p> <p>๑.๖.๑ งานอนามัยชุมชน</p> <p>๑.๖.๒ งานป้องกันยาเสพติด</p> <p>๑.๖.๓ งานสุขศึกษาและควบคุม โรคติดต่อ</p>
--	--

<p>๑.๗ งานรักษาความสะอาด</p> <p>๑.๗.๑ งานรักษาความสะอาด</p> <p>๑.๗.๒ งานกำจัดขยะและน้ำเสีย</p> <p>๑.๗.๓ งานส่งเสริมและเผยแพร่</p> <p>๑.๘ งานส่งเสริมการเกษตร</p> <p>๑.๘.๑ งานวิชาการเกษตร</p> <p>๑.๘.๒ งานเทคโนโลยีทางการเกษตร</p> <p>๑.๙ งานส่งเสริมปศุสัตว์</p> <p>๑.๙.๑ งานข้อมูลวิชาการ</p> <p>๑.๙.๒ งานบำบัดน้ำเสีย</p>	<p>๑.๗ งานรักษาความสะอาด</p> <p>๑.๗.๑ งานรักษาความสะอาด</p> <p>๑.๗.๒ งานกำจัดขยะและน้ำเสีย</p> <p>๑.๗.๓ งานส่งเสริมและเผยแพร่</p> <p>๑.๘ งานส่งเสริมการเกษตร</p> <p>๑.๘.๑ งานวิชาการเกษตร</p> <p>๑.๘.๒ งานเทคโนโลยีทางการเกษตร</p> <p>๑.๙ งานส่งเสริมปศุสัตว์</p> <p>๑.๙.๑ งานข้อมูลวิชาการ</p> <p>๑.๙.๒ งานบำบัดน้ำเสีย</p>	
<p>๒. กองคลัง</p> <p>๒.๑ งานการเงิน</p> <p>๒.๑.๑ งานการเงิน</p> <p>๒.๑.๒ งานรับเงิน-เบิกจ่ายเงิน</p> <p>๒.๑.๓ งานจัดทำฎีกาเบิกจ่ายเงิน</p> <p>๒.๑.๔ งานเก็บรักษาเงิน</p> <p>๒.๒ งานบัญชี</p> <p>๒.๒.๑ งานการบัญชี</p> <p>๒.๒.๒ งานทะเบียนการคุมเบิกจ่ายเงิน</p> <p>๒.๒.๓ งานงบการเงินและงบทดลอง</p> <p>๒.๒.๔ งานแสดงฐานะทางการเงิน</p> <p>๒.๓ งานพัฒนาและจัดเก็บรายได้</p> <p>๒.๓.๑ งานภาษี ค่าธรรมเนียมและค่าเช่า</p> <p>๒.๓.๒ งานพัฒนารายได้</p> <p>๒.๓.๓ งานควบคุมกิจการค้าและค่าปรับ</p> <p>๒.๓.๔ งานทะเบียนควบคุมและเร่งรัดรายได้</p> <p>๒.๔ งานทะเบียนทรัพย์สินและพัสดุ</p> <p>๒.๔.๑ งานทะเบียนทรัพย์สินและแผนที่ภาษี</p> <p>๒.๔.๒ งานพัสดุ งานจัดซื้อ จัดจ้าง เก็บรักษาพัสดุ</p> <p>๒.๔.๓ งานทะเบียนเบิกจ่ายวัสดุครุภัณฑ์</p>	<p>๒. กองคลัง</p> <p>๒.๑ งานการเงิน</p> <p>๒.๑.๑ งานการเงิน</p> <p>๒.๑.๒ งานรับเงิน-เบิกจ่ายเงิน</p> <p>๒.๑.๓ งานจัดทำฎีกาเบิกจ่ายเงิน</p> <p>๒.๑.๔ งานเก็บรักษาเงิน</p> <p>๒.๒ งานบัญชี</p> <p>๒.๒.๑ งานการบัญชี</p> <p>๒.๒.๒ งานทะเบียนการคุมเบิกจ่ายเงิน</p> <p>๒.๒.๓ งานงบการเงินและงบทดลอง</p> <p>๒.๒.๔ งานแสดงฐานะทางการเงิน</p> <p>๒.๓ งานพัฒนาและจัดเก็บรายได้</p> <p>๒.๓.๑ งานภาษี ค่าธรรมเนียมและค่าเช่า</p> <p>๒.๓.๒ งานพัฒนารายได้</p> <p>๒.๓.๓ งานควบคุมกิจการค้าและค่าปรับ</p> <p>๒.๓.๔ งานทะเบียนควบคุมและเร่งรัดรายได้</p> <p>๒.๔ งานทะเบียนทรัพย์สินและพัสดุ</p> <p>๒.๔.๑ งานทะเบียนทรัพย์สินและแผนที่ภาษี</p> <p>๒.๔.๒ งานพัสดุ งานจัดซื้อ จัดจ้าง เก็บรักษาพัสดุ</p> <p>๒.๔.๓ งานทะเบียนเบิกจ่ายวัสดุครุภัณฑ์</p>	

<p>๓. กongs้าง</p> <p>๓.๑ งานก่อสร้าง</p> <p>๓.๑.๑ งานก่อสร้างและบูรณะถนน</p> <p>๓.๑.๒ งานก่อสร้างและบูรณะสะพานและโครงการพิเศษ งานระบบข้อมูลและแผนที่เส้นทางคมนาคมและงานบำรุงรักษาเครื่องจักรกลและยานพาหนะ</p> <p>๓.๑.๓ งานก่อสร้างปรับปรุงบูรณะและซ่อมแซมสิ่งก่อสร้างสาธารณะ</p> <p>๓.๑.๔ งานขอตั้งงบประมาณประจำปีงานขอประมาณประสานงานกับฝ่ายผังเมือง</p> <p>๓.๑.๕ งานกำหนดรายละเอียดข้อมูลสาธารณะ</p> <p>๓.๒ งานออกแบบและควบคุมอาคาร</p> <p>๓.๒.๑ งานประมาณราคา</p> <p>๓.๒.๒ งานควบคุมการก่อสร้างอาคาร</p> <p>๓.๒.๓ งานออกแบบและบริการข้อมูล</p> <p>๓.๒.๔ งานสถาปัตยกรรมและมณฑศิลป์ งานวิศวกรรม</p> <p>๓.๒.๕ งานออกแบบ งานก่อสร้างที่มีผู้ยื่นขออนุญาตอาคารทุกประเภทที่ได้รับอนุญาตจากเจ้าพนักงานท้องถิ่นให้ก่อสร้างถูกต้องตามแบบที่ได้รับอนุญาตการประมาณราคา ร่วมพิจารณา กำหนดวางแผนงานงบประมาณ</p> <p>๓.๓ งานผังเมือง</p> <p>๓.๓.๑ งานสำรวจและแผนที่</p> <p>๓.๓.๒ งานวางผังพัฒนาเมือง</p> <p>๓.๓.๓ งานควบคุมทางผังเมือง</p> <p>๓.๓.๔ งานจัดรูปที่ดินและฟื้นฟูเมือง กำหนดแนวเขตที่สาธารณเพื่อการขอครองสิทธิ์ในสาธารณะการบุกรุกที่ดิน ให้เป็นที่สาธารณะดูแลตรวจสอบที่สาธารณะสิ่งสาธารณูปการ เช่น ถนน ทางเท้า คันดินสะพาน ท่อระบายน้ำ</p> <p>๓.๔ งานประสานสาธารณูปโภค</p> <p>๓.๔.๑ งานประสานสาธารณูปโภค</p> <p>๓.๔.๒ งานไฟฟ้าสาธารณะ</p> <p>๓.๔.๓ งานระบายน้ำ</p> <p>๓.๔.๔ งานขนส่งและวิศวกรรมจราจร งานระบายน้ำ งานไฟฟ้าสาธารณะ แก้ไขปัญหาน้ำท่วมขัง การบำรุงรักษาคลองท่อระบายน้ำ</p>	<p>๓. กongs้าง</p> <p>๓.๑ งานก่อสร้าง</p> <p>๓.๑.๑ งานก่อสร้างและบูรณะถนน</p> <p>๓.๑.๒ งานก่อสร้างและบูรณะสะพานและโครงการพิเศษ งานระบบข้อมูลและแผนที่เส้นทางคมนาคมและงานบำรุงรักษาเครื่องจักรกลและยานพาหนะ</p> <p>๓.๑.๓ งานก่อสร้างปรับปรุงบูรณะและซ่อมแซมสิ่งก่อสร้างสาธารณะ</p> <p>๓.๑.๔ งานขอตั้งงบประมาณประจำปีงานขอประมาณประสานงานกับฝ่ายผังเมือง</p> <p>๓.๑.๕ งานกำหนดรายละเอียดข้อมูลสาธารณะ</p> <p>๓.๒ งานออกแบบและควบคุมอาคาร</p> <p>๓.๒.๑ งานประมาณราคา</p> <p>๓.๒.๒ งานควบคุมการก่อสร้างอาคาร</p> <p>๓.๒.๓ งานออกแบบและบริการข้อมูล</p> <p>๓.๒.๔ งานสถาปัตยกรรมและมณฑศิลป์ งานวิศวกรรม</p> <p>๓.๒.๕ งานออกแบบ งานก่อสร้างที่มีผู้ยื่นขออนุญาตอาคารทุกประเภทที่ได้รับอนุญาตจากเจ้าพนักงานท้องถิ่นให้ก่อสร้างถูกต้องตามแบบที่ได้รับอนุญาตการประมาณราคา ร่วมพิจารณา กำหนดวางแผนงานงบประมาณ</p> <p>๓.๓ งานผังเมือง</p> <p>๓.๓.๑ งานสำรวจและแผนที่</p> <p>๓.๓.๒ งานวางผังพัฒนาเมือง</p> <p>๓.๓.๓ งานควบคุมทางผังเมือง</p> <p>๓.๓.๔ งานจัดรูปที่ดินและฟื้นฟูเมือง กำหนดแนวเขตที่สาธารณเพื่อการขอครองสิทธิ์ในสาธารณะการบุกรุกที่ดิน ให้เป็นที่สาธารณะดูแลตรวจสอบที่สาธารณะสิ่งสาธารณูปการ เช่น ถนน ทางเท้า คันดินสะพาน ท่อระบายน้ำ</p> <p>๓.๔ งานประสานสาธารณูปโภค</p> <p>๓.๔.๑ งานประสานสาธารณูปโภค</p> <p>๓.๔.๒ งานไฟฟ้าสาธารณะ</p> <p>๓.๔.๓ งานระบายน้ำ</p> <p>๓.๔.๔ งานขนส่งและวิศวกรรมจราจร งานระบายน้ำ งานไฟฟ้าสาธารณะ แก้ไขปัญหาน้ำท่วมขัง การบำรุงรักษาคลองท่อระบายน้ำ</p>
--	--

<p>๓.๔.๕ งานสำรวจพื้นที่เพื่อจัดทำแผนที่ และโครงการป้องกันน้ำท่วมขัง แผนบำรุงรักษาคู คลองสาธารณะ โครงการล้างท่อระบายน้ำ และ แผนการดูแลบำรุงรักษาเครื่องจักร เครื่องสูบน้ำ อุปกรณ์เกี่ยวกับการระบายน้ำ ให้มีความพร้อมใช้ในการปฏิบัติงาน การแก้ไขเรื่องร้องเรียนเกี่ยวกับ ปัญหาน้ำท่วมขัง การระบายน้ำและจัดตั้ง งบประมาณขุดลอกคูคลอง คูน้ำ สร้างเขื่อน สร้าง ทำนบ</p>	<p>๓.๔.๕ งานสำรวจพื้นที่เพื่อจัดทำแผนที่ และโครงการป้องกันน้ำท่วมขัง แผนบำรุงรักษาคู คลองสาธารณะ โครงการล้างท่อระบายน้ำ และ แผนการดูแลบำรุงรักษาเครื่องจักร เครื่องสูบน้ำ อุปกรณ์เกี่ยวกับการระบายน้ำ ให้มีความพร้อมใช้ในการปฏิบัติงาน การแก้ไขเรื่องร้องเรียนเกี่ยวกับ ปัญหาน้ำท่วมขัง การระบายน้ำและจัดตั้ง งบประมาณขุดลอกคูคลอง คูน้ำ สร้างเขื่อน สร้าง ทำนบ</p>
<p>๔. กองการศึกษา ศาสนาและวัฒนธรรม</p> <p>๔.๑ งานบริหารการศึกษา</p> <p>๔.๑.๑ งานบริหารวิชาการ งานนิเทศ การศึกษา</p> <p>๔.๒ งานส่งเสริมการศึกษา ศาสนา และ วัฒนธรรม</p> <p>๔.๒.๑ งานห้องสมุดและเครือข่าย ทางการศึกษา</p> <p>๔.๒.๒ งานกิจการศาสนา และ วัฒนธรรม</p> <p>๔.๒.๓ งานพัฒนาหลักสูตร</p> <p>๔.๒.๔ งานกีฬาและสันทนาการ</p> <p>๔.๒.๕ งานบริการและบำรุงสถานศึกษา</p> <p>๔.๓ งานกิจการโรงเรียน (ศูนย์เด็กเล็กฯ)</p> <p>๔.๓.๑ งานจัดการศึกษา</p> <p>๔.๓.๒ งานทดสอบประเมินผลและตรวจ วัดผลโรงเรียน</p> <p>๔.๓.๓ งานพลศึกษา</p> <p>๔.๓.๔ งานศูนย์พัฒนาเด็กเล็ก งาน บริการและบำรุงสถานศึกษา</p> <p>๔.๔ งานศูนย์พัฒนาเด็กเล็ก</p> <p>๔.๔.๑ งานข้อมูลพัฒนาการเด็ก</p> <p>๔.๔.๒ งานวิชาการและส่งเสริม พัฒนาการเด็ก</p> <p>๔.๔.๓ งานกิจกรรมศูนย์พัฒนาเด็กเล็ก ส่งเสริมและสนับสนุน</p>	<p>๔. กองการศึกษา ศาสนาและวัฒนธรรม</p> <p>๔.๑ งานบริหารการศึกษา</p> <p>๔.๑.๑ งานบริหารวิชาการ งานนิเทศ การศึกษา</p> <p>๔.๒ งานส่งเสริมการศึกษา ศาสนา และ วัฒนธรรม</p> <p>๔.๒.๑ งานห้องสมุดและเครือข่าย ทางการศึกษา</p> <p>๔.๒.๒ งานกิจการศาสนา และ วัฒนธรรม</p> <p>๔.๒.๓ งานพัฒนาหลักสูตร</p> <p>๔.๒.๔ งานกีฬาและสันทนาการ</p> <p>๔.๒.๕ งานบริการและบำรุงสถานศึกษา</p> <p>๔.๓ งานกิจการโรงเรียน (ศูนย์เด็กเล็กฯ)</p> <p>๔.๓.๑ งานจัดการศึกษา</p> <p>๔.๓.๒ งานทดสอบประเมินผลและตรวจ วัดผลโรงเรียน</p> <p>๔.๓.๓ งานพลศึกษา</p> <p>๔.๓.๔ งานศูนย์พัฒนาเด็กเล็ก งาน บริการและบำรุงสถานศึกษา</p> <p>๔.๔ งานศูนย์พัฒนาเด็กเล็ก</p> <p>๔.๔.๑ งานข้อมูลพัฒนาการเด็ก</p> <p>๔.๔.๒ งานวิชาการและส่งเสริม พัฒนาการเด็ก</p> <p>๔.๔.๓ งานกิจกรรมศูนย์พัฒนาเด็กเล็ก ส่งเสริมและสนับสนุน</p> 

<p>๕. กองสวัสดิการสังคม</p> <p>๕.๑ งานสวัสดิการสังคมพัฒนาชุมชน</p> <p>๕.๑.๑ งานสวัสดิการทั่วไป</p> <p>๕.๑.๒ งานพัฒนาเด็ก เยาวชน</p> <p>๕.๑.๓ งานพัฒนาชุมชน</p> <p>๕.๑.๔ งานแผนและนโยบาย</p> <p>๕.๑.๕ งานงบประมาณ</p> <p>๕.๒ งานสังคมสงเคราะห์</p> <p>๕.๒.๑ งานสังคมสงเคราะห์เด็ก สตรี คนชรา และผู้พิการ</p> <p>๕.๒.๒ งานส่งเสริมอาชีพและพัฒนาสตรี</p> <p>๕.๒.๓ งานส่งเสริมสุขภาพ</p> <p>๕.๒.๔ งานข้อมูล</p> <p>๕.๓ งานส่งเสริมอาชีพและพัฒนาสตรี</p> <p>๕.๓.๑ งานฝึกอบรมอาชีพ</p> <p>๕.๓.๒ งานพัฒนาศักยภาพกลุ่ม</p> <p>๕.๓.๓ งานส่งเสริมทุนกลุ่มอาชีพ</p> <p>ดำเนินการ</p>	<p>๕. กองสวัสดิการสังคม</p> <p>๕.๑ งานสวัสดิการสังคมพัฒนาชุมชน</p> <p>๕.๑.๑ งานสวัสดิการทั่วไป</p> <p>๕.๑.๒ งานพัฒนาเด็ก เยาวชน</p> <p>๕.๑.๓ งานพัฒนาชุมชน</p> <p>๕.๑.๔ งานแผนและนโยบาย</p> <p>๕.๑.๕ งานงบประมาณ</p> <p>๕.๒ งานสังคมสงเคราะห์</p> <p>๕.๒.๑ งานสังคมสงเคราะห์เด็ก สตรี คนชรา และผู้พิการ</p> <p>๕.๒.๒ งานส่งเสริมอาชีพและพัฒนาสตรี</p> <p>๕.๒.๓ งานส่งเสริมสุขภาพ</p> <p>๕.๒.๔ งานข้อมูล</p> <p>๕.๓ งานส่งเสริมอาชีพและพัฒนาสตรี</p> <p>๕.๓.๑ งานฝึกอบรมอาชีพ</p> <p>๕.๓.๒ งานพัฒนาศักยภาพกลุ่ม</p> <p>๕.๓.๓ งานส่งเสริมทุนกลุ่มอาชีพ</p> <p>ดำเนินการ</p>	
---	---	--

ด้านกายภาพ

๑. ที่ตั้งของหมู่บ้านหรือตำบล

ตำบลบัวทอง ตั้งอยู่ทางทิศเหนือของอำเภอเมืองบุรีรัมย์ ห่างจากที่ว่าการ อำเภอเมือง ประมาณ ๑๐ กิโลเมตร โดยมีอาณาเขตติดกับพื้นที่ตำบลต่าง ๆ ดังนี้

ทิศเหนือ	จดตำบลบ้านด่าน	อำเภอบ้านด่าน
ทิศใต้	จดตำบลบ้านยาง	อำเภอเมืองบุรีรัมย์
ทิศตะวันออก	จดตำบลปราสาท	อำเภอบ้านด่านและตำบลโคกเหล็ก อำเภอห้วยราช
ทิศตะวันตก	จดตำบลกลันทาและตำบลชุมเห็ด	อำเภอเมืองบุรีรัมย์

๑.๑ ลักษณะภูมิประเทศ

มีลักษณะภูมิประเทศของตำบลบัวทอง มีลักษณะพื้นที่ส่วนใหญ่เป็นที่ราบมีความสูงจากระดับน้ำทะเลประมาณ ๑๕๐ - ๑๘๐ เมตร มีแหล่งน้ำที่สำคัญ คือ ลำตะโค่ง ลักษณะการใช้ประโยชน์ในดินเป็นการใช้ประโยชน์เพื่อการเกษตร มีพื้นที่ทำปศุสัตว์เพียงเล็กน้อย

๑.๓ ลักษณะภูมิอากาศ

มี ๓ ฤดู ได้แก่ ฤดูร้อน ฤดูฝน และฤดูหนาว

๑.๔ ลักษณะของดิน

ลักษณะของดินในพื้นที่เป็นดินร่วน ดินเหนียว พื้นราบเหมาะแก่การเพาะปลูกข้าว



๑.๕ ลักษณะของแหล่งน้ำ

มีแหล่งน้ำธรรมชาติไหลผ่าน ได้แก่ ลำตะโคง

๑.๖ ลักษณะของไม้และป่าไม้

มีป่าสาธารณะประโยชน์หนองลุมพุกตั้งอยู่ที่หมู่ที่ ๑ บ้านสวายสอ ตำบลบัวทอง อำเภอเมืองบุรีรัมย์ จังหวัดบุรีรัมย์ เป็นป่าสาธารณะประโยชน์หนองลุมพุก มีเนื้อที่ ๗๖๐ ไร่ ปัจจุบันเหลือจริงประมาณ ๖๐๐ ไร่ ซึ่งพื้นที่ป่าหนองลุมพุก มีสภาพเป็นที่ราบสลับเนิน ซึ่งมีพันธุ์ไม้นานาชนิดส่วนใหญ่ ต้นไม้ที่มีอยู่ในป่าหนองลุมพุก เช่น ไม้แดง ไม้เต็ง ไม้รัง ไม้กรุง มะม่วงป่า มะขามป้อม

๒. ด้านการเมืองการปกครอง

๒.๑ เขตการปกครองเป็น ๑๕ หมู่บ้านประกอบด้วยหมู่บ้าน

หมู่ที่ ๑ บ้านสวายสอ	หมู่ที่ ๙ บ้านหนองเพชร
หมู่ที่ ๒ บ้านไผ่	หมู่ที่ ๑๐ บ้านตะโกน้อย
หมู่ที่ ๓ บ้านสะยา	หมู่ที่ ๑๑ บ้านรวมโชค
หมู่ที่ ๔ บ้านตะเคียน	หมู่ที่ ๑๒ บ้านหนองมะค่า
หมู่ที่ ๕ บ้านรันทะวันออก	หมู่ที่ ๑๓ บ้านศรีอุดม
หมู่ที่ ๖ บ้านหนองสรวง	หมู่ที่ ๑๔ บ้านสุขสวัสดิ์
หมู่ที่ ๗ บ้านกันตง	หมู่ที่ ๑๕ บ้านเชิดชัย
หมู่ที่ ๘ บ้านรันทะวันตก	

๒.๒ การเลือกตั้ง

การเลือกตั้งผู้บริหารและสมาชิกสภาองค์การบริหารส่วนตำบล ตามพระราชบัญญัติสภาตำบลและองค์การบริหารส่วนตำบล พ.ศ. ๒๕๓๗ และที่แก้ไขเพิ่มเติมถึงปัจจุบัน มีจำนวน ๑๕ หมู่บ้าน หากมีการเลือกตั้งในครั้งหน้า จะมี ผู้บริหารท้องถิ่น (นายกองค์การบริหารส่วนตำบล) จำนวน ๑ คน จะมีการเลือกตั้งสมาชิกสภาองค์การบริหารส่วนตำบล หมู่บ้านละ ๒ คน ๑๕ หมู่บ้าน รวมเป็น ๓๐ คน



๓.ประชากร

๓.๑ ข้อมูลเกี่ยวกับจำนวนประชากร

ประชากรทั้งสิ้น จำนวน ๖,๗๕๖ คน แยกเป็นชาย ๓,๓๓๘ คน หญิง ๓,๔๑๘ คน มีความหนาแน่นเฉลี่ย ๓๒๐.๒๔ คนต่อตารางกิโลเมตร (ข้อมูล ณ เดือน กันยายน ๒๕๖๓)

หมู่ที่	หมู่บ้าน	ประชากร		รวม(คน)
		ชาย(คน)	หญิง(คน)	
๑	สวายสอ	๔๕๑	๔๓๐	๘๘๑
๒	ไผ่	๒๔๑	๒๗๔	๕๑๕
๓	สะยา	๑๓๕	๑๓๒	๒๖๗
๔	ตะเคียน	๓๔๖	๓๕๐	๖๙๖
๕	รันทะวันออก	๒๕๒	๒๖๘	๕๒๐
๖	หนองสรวง	๒๕๑	๒๗๙	๕๓๐
๗	ก้นตง	๑๔๓	๑๗๑	๓๑๔
๘	รันทะวันตก	๑๒๑	๑๒๕	๒๔๖
๙	หนองเพชร	๒๙๕	๓๐๑	๕๙๖
๑๐	ตะโกน้อย	๑๔๙	๑๒๘	๒๗๗
๑๑	รวมโชค	๑๘๑	๑๖๕	๓๔๖
๑๒	หนองมะค่า	๑๘๑	๑๙๗	๓๗๘
๑๓	ศรีอุดม	๒๒๘	๒๓๙	๔๖๗
๑๔	สุขสวัสดิ์	๑๔๘	๑๔๐	๒๘๘
๑๕	เข็ดชัย	๒๑๖	๒๑๙	๔๓๕
	รวม	๓,๓๓๘	๓,๔๑๘	๖,๗๕๖

๓.๒ ช่วงอายุและจำนวนประชากร

ประชากรส่วนใหญ่อยู่ในวัยทำงาน ๓๕ - ๕๕ ปี

๔.สภาพทางสังคม

๔.๑ การศึกษา

๔.๑.๑ การศึกษามีสถานศึกษา ทั้งสิ้น ๔ แห่ง แบ่งเป็น

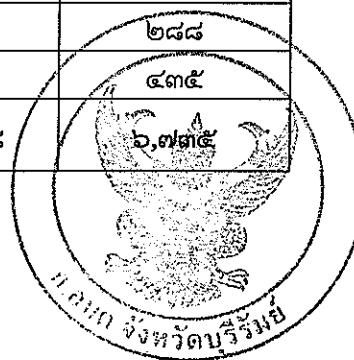
(๑) ระดับอนุปริญา ๑ แห่ง ได้แก่

วิทยาลัยชุมชนบุรีรัมย์

(๒) ศูนย์การศึกษานอกระบบ และการศึกษาตามอัธยาศัย ๑ แห่ง ได้แก่

ศูนย์การศึกษานอกระบบและการศึกษาตามอัธยาศัย ตำบลบัวทอง

(๓) โรงเรียนประถมศึกษา ๔ แห่งรายละเอียด ดังนี้



(สำรวจข้อมูลนักเรียน ณ วันที่ ๑๐ มิ.ย. ๒๕๖๓ ประจำปีงบประมาณ ๒๕๖๓ งานการศึกษา)

รายชื่อโรงเรียน	จำนวนนักเรียน							
	อนุบาล (คน)	ป.๑ (คน)	ป.๒ (คน)	ป.๓ (คน)	ป.๔ (คน)	ป.๕ (คน)	ป.๖ (คน)	รวมทั้งสิ้น (คน)
วัดบ้านสวายสอ	-	๒๒	๒๔	๒๘	๓๒	๒๗	๒๘	๑๖๑
บ้านตะเคียน	-	๑๑	๘	๑๒	๙	๑๔	๑๔	๖๘
บ้านหนองเพชร	๑๕	๑๗	๑๒	๕	๘	๑๕	๖	๗๘
วัดบ้านรุน	-	๑๖	๑๑	๑๖	๑๒	๑๒	๙	๗๖
รวม	๑๕	๖๖	๕๕	๖๑	๖๑	๖๘	๕๗	๓๘๓

(๔) ระดับก่อนปฐมวัยและปฐมวัย ๑ แห่งได้แก่

- ศูนย์พัฒนาเด็กเล็กองค์การบริหารส่วนตำบลบัวทอง

(ข้อมูลจากส่วนการศึกษา ประจำปีการศึกษา ๒๕๖๓)

ช่วง/ชั้น	จำนวน		รวม	อายุ (ปี)
	ชาย (คน)	หญิง (คน)		
เตรียมอนุบาล	๒๗	๒๔	๕๑	๒.๕ - ๒.๑๑
อนุบาล ๑/๑	๒๖	๑๗	๔๓	๓ - ๓.๑๑
อนุบาล ๑/๒	๑๗	๒๗	๔๔	๓ - ๓.๑๑
อนุบาล ๒/๑	๑๘	๑๓	๓๑	๔ - ๔.๑๑
อนุบาล ๒/๒	๑๔	๑๖	๓๐	๔ - ๔.๑๑
อนุบาล ๓/๑	๑๖	๒๓	๓๙	๕ - ๕.๑๑
อนุบาล ๓/๒	๒๑	๑๘	๓๙	๕ - ๕.๑๑
รวมทั้งสิ้น	๑๓๙	๑๓๘	๒๗๗	

๔.๒ สาธารณสุข

โรงพยาบาลส่งเสริมสุขภาพตำบลบัวทอง ๑ แห่ง

๔.๓ อาชญากรรม

๔.๓ ยาเสพติด

๔.๔ การสังคมสงเคราะห์

๕. ระบบบริการพื้นฐาน

๕.๑ การคมนาคมขนส่ง

องค์การบริหารส่วนตำบลบัวทองมีเส้นทางคมนาคมสายหลักภายในตำบล เป็นถนนลาดยางมีความสะดวกพอสมควร ประกอบกับยังมีถนนลาดยางสายบุรีรัมย์ - สตึก (ทางหลวงหมายเลข ๒๑๙) ซึ่งเป็นทางคมนาคมที่สำคัญในการเดินทางเข้าสู่ภายในอำเภอเมือง และเชื่อมติดต่อกับอำเภอสตึกออกไปสู่จังหวัดมหาสารคามได้นอกจากนี้ยังมีเส้นทางสายสำคัญรองลงมา คือถนนสายลาดยางสายสวายสอ - โกรกขี้หนู ซึ่งสามารถใช้เดินทางเข้าสู่ภายในอำเภอเมืองได้ และถนนลาดยางสายตะเคียน - โคกเหล็ก ที่ใช้เดินทางเข้าสู่อำเภอห้วยราชได้

๕.๒ การไฟฟ้า

มีระบบไฟฟ้าครบทุกหมู่บ้าน

๕.๓ การประปา

การประปาจำนวน ๑๒ แห่งได้แก่

๑. ประปาบาดาล ๗ แห่งได้แก่

- ๑) หมู่ที่ ๓ บ้านสะยา
- ๒) หมู่ที่ ๕ บ้านรุนตะวันออก
- ๓) หมู่ที่ ๖ บ้านหนองสรวง
- ๔) หมู่ที่ ๗ บ้านกันตง
- ๕) หมู่ที่ ๘ บ้านรุนตะวันตก
- ๖) หมู่ที่ ๑๓ บ้านศรีอุดม
- ๗) หมู่ที่ ๑๕ บ้านเข็ดชัย

๒. ประปามีวดิน ๕ แห่งได้แก่

- ๑) บ้านตะเคียน
 - ๒) บ้านรวมโชค
 - ๓) บ้านหนองมะค่า
 - ๔) สวายสอ
 - ๕) ตะโกน้อย
๓. สระน้ำ ๑๔ แห่ง
๔. บ่อโยก ๓๑ แห่ง

๕.๔ โทรศัพท์

ปัจจุบันทุกหมู่บ้าน ใช้โทรศัพท์เคลื่อนที่เป็นส่วนใหญ่

๕.๕ ไปรษณีย์หรือการสื่อสารหรือการขนส่ง และวัสดุ ครุภัณฑ์

ที่ทำการไปรษณีย์ที่ใกล้ที่สุด ได้แก่ ไปรษณีย์เมืองบุรีรัมย์ ตั้งอยู่ ตำบลในเมือง อำเภอเมือง จังหวัดบุรีรัมย์ ห่างจากตำบลบัวทอง อำเภอเมืองบุรีรัมย์ จังหวัดบุรีรัมย์ระยะทางประมาณ ๑๐ กิโลเมตร



๖. ระบบเศรษฐกิจ

๖.๑ การเกษตร

ราษฎรส่วนใหญ่ประมาณร้อยละ ๘๐ ประกอบอาชีพทำการเกษตรกรรมได้แก่ทำนา ปลูกข้าว ปลูกอ้อย ข้าวโพด ปลูกถั่วฝักยาว ถั่วลิสงและแตงกวาที่เหลือประกอบอาชีพส่วนตัวและรับจ้าง

๖.๒ การประมง

-

๖.๓ การปศุสัตว์

ตำบลบัวทอง มีการปศุสัตว์ คือ การเลี้ยงโค และการเลี้ยงสุกร ในทุกหมู่บ้านของตำบลบัวทอง อำเภอเมือง จังหวัดบุรีรัมย์

๖.๔ การบริการ

มีร้านบริการทำผม เสริมสวย พื้นที่ หมู่ที่ หมู่ที่ ๒,๖

มีโรงสีข้าวขนาดเล็กในพื้นที่ จำนวน ๕ แห่ง

๖.๕ การท่องเที่ยว

กลุ่มทอผ้าไหม ผ้าด้าย กลุ่มน้ำผึ้ง กลุ่มเกษตรปลอดสารพิษ หมู่ที่ ๙

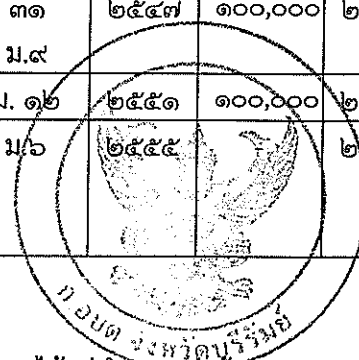
๖.๖ อุตสาหกรรม

๖.๗ การพาณิชย์และกลุ่มอาชีพ

ที่	ชื่อกลุ่ม	มาตรฐาน	ชื่อประธานกลุ่ม	จำนวนสมาชิก	ที่ตั้งกลุ่ม	ว/ด/ป ที่จัดตั้ง	ทุน เริ่มต้น	ปี พ.ศ.
๑	เลี้ยงปลาใน กะชัง	วิสาหกิจ	นายบัญญัติเพ็ญสันเทียะ	๑๕	ม. ๔	๒๕๕๑	๘๐,๐๐๐	๒๕๕๑
๒	ทอเสื่อกก	วิสาหกิจ	นางทองไหม ชุมพลวงค์	๒๐	ม. ๖	๒๕๔๗	๓๕,๐๐๐	๒๕๔๗
๓	เย็บผ้าสำเร็จรูป	-	นางคำศรี สุทินรัมย์	๒๕	ม. ๖	๒๕๔๐	๑๐๐,๐๐๐	๒๕๔๐
๔	ผ้าทอไหมพรม	-	นางสายสมร ภูศรี	๒๙	ม. ๘	๒๕๕๑	๔๕,๐๐๐	๒๕๕๑
๕	ปุ๋ยอินทรีย์	วิสาหกิจ	นายสุชาติ ไชยพูน	๒๐๐	ม. ๘	๒๕๓๘	๔๐,๐๐๐	๒๕๓๘
๖	ปุ๋ยอินทรีย์	วิสาหกิจ	นายจำเริญ มะโนบาล	๓๐	ม. ๙	๒๕๔๗	๓๕,๐๐๐	๒๕๔๗
๗	ทอผ้าด้าย	วิสาหกิจ,มผช. ,otop	นางหาร แก้วกล้า	๒๕	๑๐๔ ม.๙	๒๕๕๑	๕๐,๐๐๐	๒๕๕๑
๘	ทอผ้าไหม	วิสาหกิจ,มผช. ,otop	นางละเอียด พันธุ์ศรี	๓๓	๑๐๖ ม.๙	๒๕๔๗	๑๐๐,๐๐๐	๒๕๔๗
ที่	ชื่อกลุ่ม	มาตรฐาน	ชื่อประธานกลุ่ม	จำนวนสมาชิก	ที่ตั้งกลุ่ม	ว/ด/ป ที่จัดตั้ง	ทุน เริ่มต้น	ปี พ.ศ.
๙	เลี้ยงผึ้ง	วิสาหกิจ,มผช. ,otop	นายโอกาส เสาทอง	๕๐	๓๑ ม.๙	๒๕๔๗	๑๐๐,๐๐๐	๒๕๔๗
๑๐	จิวเวอรี	-	นางสำเนียง สมสวย	๒๐	ม. ๑๒	๒๕๕๑	๑๐๐,๐๐๐	๒๕๕๑
๑๑	เกษตรผสม ผสานปลอด สารพิษ	วิสาหกิจ	นายสุวรรณชัย ดวงนิล	๔๐	ม.๖	๒๕๕๕		๒๕๕๕

๖.๘ แรงงาน

ราษฎรส่วนใหญ่ประมาณร้อยละ ๘๐ ประกอบอาชีพทำการเกษตรกรรมได้แก่ทำนา ปลูกข้าว ปลูก
อ้อย ข้าวโพด ถั่วฝักยาว ถั่วดิน ฯลฯ ที่เหลือประกอบอาชีพส่วนตัวและรับจ้าง



๗. เศรษฐกิจพอเพียงท้องถิ่น (ด้านการเกษตรและแหล่งน้ำ)

๗.๑ ข้อมูลพื้นฐานของหมู่บ้านหรือชุมชน

มีจำนวน ๑๕ หมู่บ้าน และมีข้อมูลพื้นฐานแต่ละหมู่บ้านดังนี้

หมู่ที่	หมู่บ้าน	ประชากร		รวม(คน)
		ชาย(คน)	หญิง(คน)	
๑	สวายสอ	๔๕๑	๔๓๐	๘๘๑
๒	ไผ่	๒๔๑	๒๗๔	๕๑๕
๓	สะยา	๑๓๕	๑๓๒	๒๖๗
๔	ตะเคียน	๓๔๖	๓๕๐	๖๙๖
๕	รันทะวันออก	๒๕๒	๒๖๘	๕๒๐
๖	หนองสรวง	๒๕๑	๒๗๙	๕๓๐
๗	ก้นตง	๑๔๓	๑๗๑	๓๑๔
๘	รันทะวันตก	๑๒๑	๑๒๕	๒๔๖
๙	หนองเพชร	๒๙๕	๓๐๑	๕๙๖
๑๐	ตะโกน้อย	๑๔๙	๑๒๘	๒๗๗
๑๑	รวมโชค	๑๘๑	๑๖๕	๓๔๖
๑๒	หนองมะค่า	๑๘๑	๑๙๗	๓๗๘
๑๓	ศรีอุดม	๒๒๘	๒๓๙	๔๖๗
๑๔	สุขสวัสดิ์	๑๔๘	๑๔๐	๒๘๘
๑๕	เข็ดชัย	๒๑๖	๒๑๙	๔๓๕
	รวม	๓,๓๓๘	๓,๔๑๘	๖,๗๕๖

๗.๒ ข้อมูลด้านการเกษตร

ราษฎรส่วนใหญ่ประมาณร้อยละ ๘๐ ประกอบอาชีพทำการเกษตรกรรมได้แก่ ปลูกข้าว ปลูกอ้อย ข้าวโพด ถั่วฝักยาว ถั่วลิสงและอื่นๆ

๗.๓ ข้อมูลด้านแหล่งน้ำการเกษตร

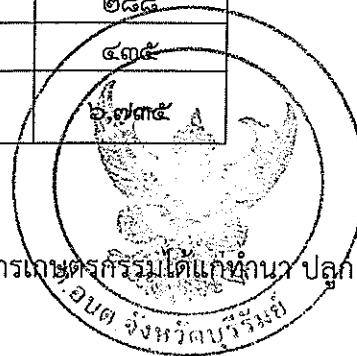
แหล่งน้ำธรรมชาติไหลผ่าน ได้แก่ น้ำลำตะโค่ง

๗.๔ ข้อมูลด้านแหล่งน้ำกิน น้ำใช้ (หรือน้ำเพื่อการอุปโภค บริโภค)

มีระบบประปาบาดาลหมู่บ้าน จำนวน ๗หมู่บ้าน

๑. ประปาบาดาล ๗ แห่งได้แก่

- ๑) หมู่ที่ ๓ บ้านสะยา
- ๒) หมู่ที่ ๕ บ้านรันทะวันออก
- ๓) หมู่ที่ ๖ บ้านหนองสรวง
- ๔) หมู่ที่ ๗ บ้านก้นตง
- ๕) หมู่ที่ ๘ บ้านรันทะวันตก
- ๖) หมู่ที่ ๑๓ บ้านศรีอุดม
- ๗) หมู่ที่ ๑๕ บ้านเข็ดชัย



๒. ประชาพิวติน ๕ แห่งได้แก่

- ๑) บ้านตะเคียน
- ๒) บ้านรวมโชค
- ๓) บ้านหนองมะค่า
- ๔) สวายสอ
- ๕) ตะโกน้อย

๓. สระน้ำ ๑๔ แห่ง

๔. ป่าโยก ๓๑ แห่ง

๘. ศาสนา ประเพณี วัฒนธรรม

๘.๑ การนับถือศาสนา

ประชาชน หมู่ที่ ๑-๑๕ นับถือศาสนาพุทธโดยมีข้อมูลศาสนสถาน ดังนี้
สถาบันและองค์การทางศาสนา

(๑) วัด จำนวน ๔ แห่ง ได้แก่

- ๑) วัดหนองบัวทอง
- ๒) วัดบ้านหนองสรวง
- ๓) วัดบ้านรุน
- ๔) วัดบ้านหนองเพชร

(๒) สำนักสงฆ์ ๑ แห่ง

- ๑) สำนักสงฆ์บ้านตะเคียน

๘.๒ ประเพณีและงานประจำปี

ช่วงเดือนเมษายน งานประเพณีสงกรานต์ และมีการรดน้ำดำหัวผู้สูงอายุจัดที่องค์การบริหารส่วนตำบลบัวทอง, ประเพณีแห่เทียนเข้าพรรษา มีการถวายเทียนให้กับวัดในตำบล

๘.๓ ภูมิปัญญาท้องถิ่น ภาษาถิ่น

ภูมิปัญญาท้องถิ่นที่โดดเด่น คือ

กลุ่มทอผ้าไหม หมู่ที่ ๙ ทอผ้าด้าย ผลิตผ้าไหม ผ้าด้าย จำหน่าย

กลุ่มเลี้ยงผึ้ง หมู่ที่ ๙ ผลิตน้ำผึ้งแท้ จำหน่าย

ภาษาถิ่น คือ

ภาษาเมืองเขมร ภาษาลาว ภาษาส่วย

๘.๔ สินค้าพื้นเมืองและของที่ระลึก

สินค้าพื้นเมืองและของที่ระลึกที่โดดเด่น คือ

กลุ่มทอผ้าไหม หมู่ที่ ๙ ทอผ้าด้าย ผลิตผ้าไหม ผ้าด้าย จำหน่าย

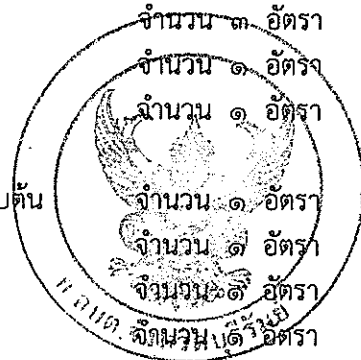
กลุ่มเลี้ยงผึ้ง หมู่ที่ ๙ ผลิตน้ำผึ้งแท้ จำหน่าย



๘.๒ การวิเคราะห์การกำหนดตำแหน่ง

องค์การบริหารส่วนตำบลบัวทอง ได้วิเคราะห์การกำหนดตำแหน่งจากภารกิจที่จะดำเนินการในแต่ละส่วนราชการในอนาคต ๓ ปี ซึ่งเป็นตัวสะท้อนให้เห็นว่าปริมาณงานในแต่ละส่วนราชการมีเท่าใด เพื่อนำมาวิเคราะห์ว่าจะใช้ตำแหน่งใด จำนวนเท่าใด ในส่วนราชการใด ในระยะเวลา ๓ ปี ข้างหน้า จึงจะเหมาะสมกับภารกิจ และปริมาณงาน และเพื่อให้คุ้มค่าต่อการใช้จ่ายงบประมาณขององค์กรปกครองส่วนท้องถิ่น และเพื่อให้การบริหารงานขององค์กรปกครองส่วนท้องถิ่นเป็นไปอย่างมีประสิทธิภาพประสิทธิผล โดยนำผลการวิเคราะห์ตำแหน่งมากรอกข้อมูลลงในกรอบอัตรากำลัง ๓ ปี คณะกรรมการได้ประชุมร่วมกันเพื่อวิเคราะห์ภารกิจ หน้าที่ ลักษณะงาน ปริมาณงาน ความยากและคุณภาพของงาน เพื่อกำหนดตำแหน่งได้อย่างถูกต้อง คุ้มค่า ดังนั้น จึงกำหนดตำแหน่งพนักงานส่วนตำบล ลูกจ้างประจำ และพนักงานจ้าง ดังต่อไปนี้

ปลัด อบต. (นักบริหารงานท้องถิ่น) ระดับกลาง	จำนวน ๑ อัตรา
และ รองปลัด อบต. (นักบริหารงานท้องถิ่น) ระดับต้น	จำนวน ๑ อัตรา
(๑) สำนักปลัด ประกอบด้วย	
-หัวหน้าสำนักปลัด (นักบริหารงานทั่วไป) ระดับต้น	จำนวน ๑ อัตรา
-นักทรัพยากรบุคคล ระดับ ปก./ชก.	จำนวน ๑ อัตรา
-นักจัดการงานทั่วไป ระดับ ปก./ชก.	จำนวน ๑ อัตรา
-นักวิเคราะห์นโยบายและแผน ระดับ ปก./ชก.	จำนวน ๑ อัตรา
-นักป้องกันและบรรเทาสาธารณภัย ระดับ ปก./ชก.	จำนวน ๑ อัตรา
-เจ้าพนักงานธุรการ ระดับ ปง./ชง.	จำนวน ๑ อัตรา
-นักทรัพยากรบุคคลากร (ลูกจ้างประจำ)	จำนวน ๑ อัตรา
-พนักงานจ้างตามภารกิจ (ผช.นักวิเคราะห์ฯ)	จำนวน ๑ อัตรา
-พนักงานจ้างตามภารกิจ (ผช.นักวิชาการสาธารณสุข)	จำนวน ๑ อัตรา
-พนักงานจ้างตามภารกิจ (พนักงานขับรถยนต์)	จำนวน ๑ อัตรา
-พนักงานจ้างทั่วไป (คนงานทั่วไป)	จำนวน ๓ อัตรา
-พนักงานจ้างทั่วไป (ภารโรง)	จำนวน ๑ อัตรา
-พนักงานจ้างทั่วไป (พนักงานขับรถยนต์ ๑๖๖๙)	จำนวน ๑ อัตรา
(๒) กองคลัง ประกอบด้วย	
-ผู้อำนวยการกองคลัง (นักบริหารงานการคลัง) ระดับต้น	จำนวน ๑ อัตรา
-นักวิชาการเงินและบัญชี ระดับ ชก./ชก.	จำนวน ๑ อัตรา
-นักวิชาการจัดเก็บรายได้ ระดับ ชก./ชก.	จำนวน ๑ อัตรา
-เจ้าพนักงานพัสดุ ระดับ ปง./ชง.	จำนวน ๑ อัตรา
-เจ้าพนักงานจัดเก็บรายได้ ระดับ ปง./ชง.	จำนวน ๑ อัตรา
-เจ้าพนักงานการเงินและบัญชี (ลูกจ้างประจำ)	จำนวน ๑ อัตรา
(๓) กองช่าง ประกอบด้วย	
-ผู้อำนวยการกองช่าง (นักบริหารงานช่าง) ระดับต้น	จำนวน ๑ อัตรา
-นายช่างโยธา ระดับ ปง./ชง.	จำนวน ๑ อัตรา
-เจ้าพนักงานธุรการ ระดับ ปง./ชง.	จำนวน ๑ อัตรา
-พนักงานจ้างตามภารกิจ (ผช.นายช่างโยธา)	จำนวน ๑ อัตรา
-พนักงานจ้างตามภารกิจ (ผช.นายช่างไฟฟ้า)	จำนวน ๑ อัตรา



- พนักงานจ้างทั่วไป (พนักงานผลิตน้ำประปา) จำนวน ๑ อัตรา
- พนักงานจ้างทั่วไป (คนงานทั่วไป) จำนวน ๑ อัตรา

(๔) กองการศึกษา ศาสนาและวัฒนธรรม ประกอบด้วย

- ผู้อำนวยการกองการศึกษา (นักบริหารงานการศึกษา) ระดับต้น จำนวน ๑ อัตรา
- ครู จำนวน ๗ อัตรา
- พนักงานจ้างตามภารกิจ (ผู้ช่วยนักวิชาการศึกษา) จำนวน ๑ อัตรา
- พนักงานจ้างตามภารกิจ (ผู้ช่วยครูผู้ดูแลเด็ก) จำนวน ๗ อัตรา
- พนักงานจ้างทั่วไป (คนงานทั่วไป) จำนวน ๑ อัตรา
- พนักงานจ้างทั่วไป (คนงานทั่วไป) จำนวน ๑ อัตรา

(๕) กองสวัสดิการสังคม ประกอบด้วย

- ผู้อำนวยการกองสวัสดิการสังคม (นักบริหารงานสวัสดิการสังคม) ระดับต้น จำนวน ๑ อัตรา
- นักพัฒนาชุมชน ระดับ ปก./ชก. จำนวน ๑ อัตรา
- พนักงานจ้างตามภารกิจ (ผู้ช่วยนักพัฒนาชุมชน) จำนวน ๑ อัตรา

เพื่อให้การบริหารงานขององค์กรปกครองส่วนท้องถิ่น องค์การบริหารส่วนตำบลน่าเชื่อถือเป็นไปอย่างมีประสิทธิภาพ ประสิทธิผล องค์กรปกครองส่วนท้องถิ่น องค์การบริหารส่วนตำบลฯ พ้องจึงนำผลการวิเคราะห์ตำแหน่งมาบันทึกข้อมูลลงในกรอบอัตราค่าจ้าง ๓ ปี (ประจำปีงบประมาณ ๒๕๖๔-๒๕๖๖) ดังนี้



๙.ภาวะค่าใช้จ่ายเกี่ยวกับเงินเดือนและประโยชน์ตอบแทนอื่น

ที่	ตำแหน่ง	จำนวน (คน)	เงินเดือน คนละ	รวม	ขั้นที่เพิ่มในแต่ละปี		
					๒๕๖๔	๒๕๖๕	๒๕๖๖
๑	ปลัดองค์การบริหารส่วนตำบล (นักบริหารงานท้องถิ่น ระดับกลาง)	๑	๔๓,๓๐๐	๕๑๙,๖๐๐	๑๙,๕๖๐	๑๙,๕๖๐	๑๙,๖๘๐
๒	รองปลัดองค์การบริหารส่วนตำบล (นักบริหารงานท้องถิ่น ระดับต้น)	๑	๒๘,๕๖๐	๓๔๓,๘๐๐	๑๒,๓๖๐	๑๓,๓๒๐	๑๓,๐๘๐

๑) สำนักปลัด อบต. มีอัตรากำลังปัจจุบัน จำนวน ๑๑ ตำแหน่ง ๑๒ อัตรา ดังนี้

ที่	ตำแหน่ง	จำนวน (คน)	เงินเดือน คนละ	รวม	ขั้นที่เพิ่มในแต่ละปี		
					๒๕๖๔	๒๕๖๕	๒๕๖๖
๑	หัวหน้าสำนักปลัด อบต. (นักบริหารงานทั่วไป ระดับต้น)	๑	๓๔,๑๑๐	๔๐๙,๓๒๐	๑๓,๓๒๐	๑๓,๓๒๐	๑๓,๓๒๐
๒	นักจัดการงานทั่วไป (ปก./ชก.)	๑	๒๔,๐๑๐	๒๘๘,๑๒๐	๑๑,๕๒๐	๑๒,๐๐๐	๑๒,๑๒๐
๓	นักทรัพยากรบุคคล (ปก./ชก.)	๑	๒๙,๖๘๐	๓๕๖,๑๖๐	๑๓,๓๒๐	๑๓,๐๘๐	๑๓,๔๔๐
๔	นักวิเคราะห์นโยบายและแผน (ปก./ชก.)	๑	๑๖,๖๐๐	๑๙๙,๒๐๐	๘,๒๘๐	๗,๐๘๐	๗,๖๘๐
๕	เจ้าพนักงานธุรการ (ปง./ชง.)	๑	๑๑,๗๐๐	๑๔๐,๔๐๐	๖,๐๐๐	๖,๓๖๐	๖,๖๐๐
๖	นักทรัพยากรบุคคล (ลูกจ้างประจำ)	๑	๒๑,๐๑๐	๒๕๒,๑๒๐	๘,๘๘๐	๘,๖๔๐	๘,๘๘๐
	<u>พนักงานจ้างตามภารกิจ</u>						
๗	ผู้ช่วยนักวิเคราะห์นโยบายและแผน	๑	๑๕,๐๐๐	๑๘๐,๐๐๐	๖๐๐	๖๓๐	๖๕๐
๘	พนักงานขับรถยนต์	๑	๑๔,๔๘๐	๑๗๓,๗๖๐	๕๘๐	๖๑๐	๖๓๐
	<u>พนักงานจ้างทั่วไป</u>						
๙	คนงานทั่วไป	๓	๙,๐๐๐	๓๒๔,๐๐๐	-	-	-
๑๐	การโรง	๑	๙,๐๐๐	๑๐๘,๐๐๐	-	-	-
๑๑	พนักงานขับรถยนต์	๑	๙,๐๐๐	๑๐๘,๐๐๐	-	-	-

๒) กองคลัง มีอัตรากำลังปัจจุบัน จำนวน ๕ ตำแหน่ง ๕ อัตรา ดังนี้

ที่	ตำแหน่ง	จำนวน (คน)	เงินเดือน คนละ	รวม	ขั้นที่เพิ่มในแต่ละปี		
					๒๕๖๔	๒๕๖๕	๒๕๖๖
๑	ผู้อำนวยการกองคลัง (นักบริหารงานการคลัง ระดับต้น)	๑	๓๕,๒๒๐	๔๓๕,๖๐๐	๑๓,๐๘๐	๑๓,๒๐๐	๑๓,๓๒๐
๒	นักวิชาการเงินและบัญชี (ปก./ชก.)	๑	๒๗,๔๘๐	๓๒๙,๗๖๐	๑๒,๙๖๐	๑๓,๔๔๐	๑๓,๓๒๐
๓	นักวิชาการจัดเก็บรายได้ (ปก./ชก.)	๑	๑๕,๐๖๐	๑๘๐,๗๒๐	๙,๓๖๐	๙,๑๒๐	๘,๒๘๐
๓	เจ้าพนักงานพัสดุ (ปง./ชง.)	๑	๒๐,๓๖๐	๒๔๔,๓๒๐	๙,๙๖๐	๑๐,๒๐๐	๑๐,๕๖๐
๕	เจ้าพนักงานการเงินและบัญชี (ลูกจ้างประจำ)	๑	๒๐,๓๖๐	๒๔๘,๑๖๐	๘,๘๘๐	๘,๖๔๐	๘,๘๘๐

๓) กองช่าง มีอัตรากำลังปัจจุบัน จำนวน ๗ ตำแหน่ง ๗ อัตรา ดังนี้

ที่	ตำแหน่ง	จำนวน (คน)	เงินเดือน คนละ	รวม	ขั้นที่เพิ่มในแต่ละปี		
					๒๕๖๔	๒๕๖๕	๒๕๖๖
๑	ผู้อำนวยการกองช่าง (นักบริหารงานช่าง ระดับต้น)	๑	๓๒,๔๕๐	๓๘๙,๔๐๐	๑๓,๓๒๐	๑๓,๔๔๐	๑๓,๐๘๐
๒	นายช่างโยธา (ปง./ชง.)	๑	๒๑,๖๒๐	๒๔๙,๔๔๐	๑๐,๔๔๐	๑๐,๕๖๐	๑๐,๘๐๐
๓	เจ้าพนักงานธุรการ (ปง./ชง.)	๑	๒๒,๐๔๐	๒๖๔,๔๘๐	๑๐,๕๖๐	๑๐,๘๐๐	๑๐,๙๒๐
	พนักงานจ้างตามภารกิจ						
๔	ผู้ช่วยนายช่างโยธา	๑	๑๑,๕๐๐	๑๓๘,๐๐๐	๔๖๐	๔๘๐	๕๐๐
๕	ผู้ช่วยนายช่างไฟฟ้า	๑	๑๒,๑๔๐	๑๔๕,๖๘๐	๔๙๐	๕๑๐	๕๓๐

๔) กองการศึกษา ศาสนาและวัฒนธรรม มีอัตรากำลังปัจจุบัน จำนวน ๗ ตำแหน่ง ๑๘ อัตรา
ดังนี้

ที่	ตำแหน่ง	จำนวน (คน)	เงินเดือน คนละ	รวม	ขั้นที่เพิ่มในแต่ละปี		
					๒๕๖๔	๒๕๖๕	๒๕๖๖
๑	ผู้อำนวยการกองการศึกษา (นักบริหารงานการศึกษา ระดับต้น)	๑	๓๓,๐๐๐	๓๙๖,๐๐๐	๑๓,๓๒๐	๑๓,๓๒๐	๑๓,๐๘๐
	พนักงานจ้างตามภารกิจ						
๒	ผู้ช่วยนักวิชาการศึกษา	๑	๑๘,๑๘๐	๒๑๘,๑๖๐	๗๓๐	๗๖๐	๗๙๐
	ศูนย์พัฒนาเด็กเล็กองค์การบริหารส่วน ตำบลบัวทอง						
๓	หัวหน้าศูนย์พัฒนาเด็กเล็ก	๑	-	-	-	-	-
๔	ครู	๗	-	-	-	-	-
	พนักงานจ้างตามภารกิจ						
๕	ผู้ช่วยครูผู้ดูแลเด็ก	๑	๑๕,๘๐๐	๑๘๕,๖๐๐	๖๖๐	๖๘๐	๖๘๐
๖	ผู้ดูแลเด็ก (ทักษะ) (๑)	๑	๑๒,๖๔๐	๑๕๑,๖๘๐	๕๓๐	๕๓๐	๕๕๐
๗	ผู้ดูแลเด็ก (ทักษะ) (๒)	๑	๑๒,๔๓๐	๑๔๙,๕๒๐	๕๒๐	๕๒๐	๕๔๐
๘	ผู้ดูแลเด็ก (ทักษะ) (๓)	๑	๑๑,๗๒๐	๑๔๐,๖๔๐	๔๗๐	๔๙๐	๕๑๐
๙	ผู้ดูแลเด็ก (ทักษะ) (๔)	๑	๑๑,๗๒๐	๑๔๐,๖๔๐	๔๗๐	๔๙๐	๕๑๐
๑๐	ผู้ดูแลเด็ก (ทักษะ) (๕)	๑	๑๑,๖๗๐	๑๔๐,๐๔๐	๔๗๐	๔๙๐	๕๑๐
๑๑	ผู้ดูแลเด็ก (ทักษะ) (๖)	๑	๑๐,๗๘๐	๑๒๙,๓๖๐	๔๔๐	๔๕๐	๔๗๐
	พนักงานจ้างทั่วไป						
๑๒	คนงานทั่วไป	๒	๙,๐๐๐	๑๐๘,๐๐๐	-	-	-

๕) กองสวัสดิการสังคม มีอัตรากำลังปัจจุบัน จำนวน ๓ ตำแหน่ง ๓ อัตรา ดังนี้

ที่	ตำแหน่ง	จำนวน (คน)	เงินเดือน คนละ	รวม	ขั้นที่เพิ่มในแต่ละปี		
					๒๕๖๔	๒๕๖๕	๒๕๖๖
๑	ผู้อำนวยการกองสวัสดิการสังคม (นักบริหารงานสวัสดิการสังคม ระดับต้น)	๑	๒๙,๖๘๐	๓๕๖,๑๖๐	๑๓,๓๒๐	๑๓,๒๐๐	๑๓,๓๒๐
๒	นักพัฒนาชุมชน (ปก./ชก.) พนักงานจ้างตามภารกิจ	๑	๒๖,๙๘๐	๓๒๓,๗๖๐	๑๒,๖๐๐	๑๓,๔๔๐	๑๓,๓๒๐
๓	ผู้พัฒนาชุมชน	๑	๑๖,๘๘๐	๒๑๘,๑๖๐	๗๓๐	๗๖๐	๗๙๐

๖) ตั้งงบประมาณรายจ่ายประจำปี ดังนี้

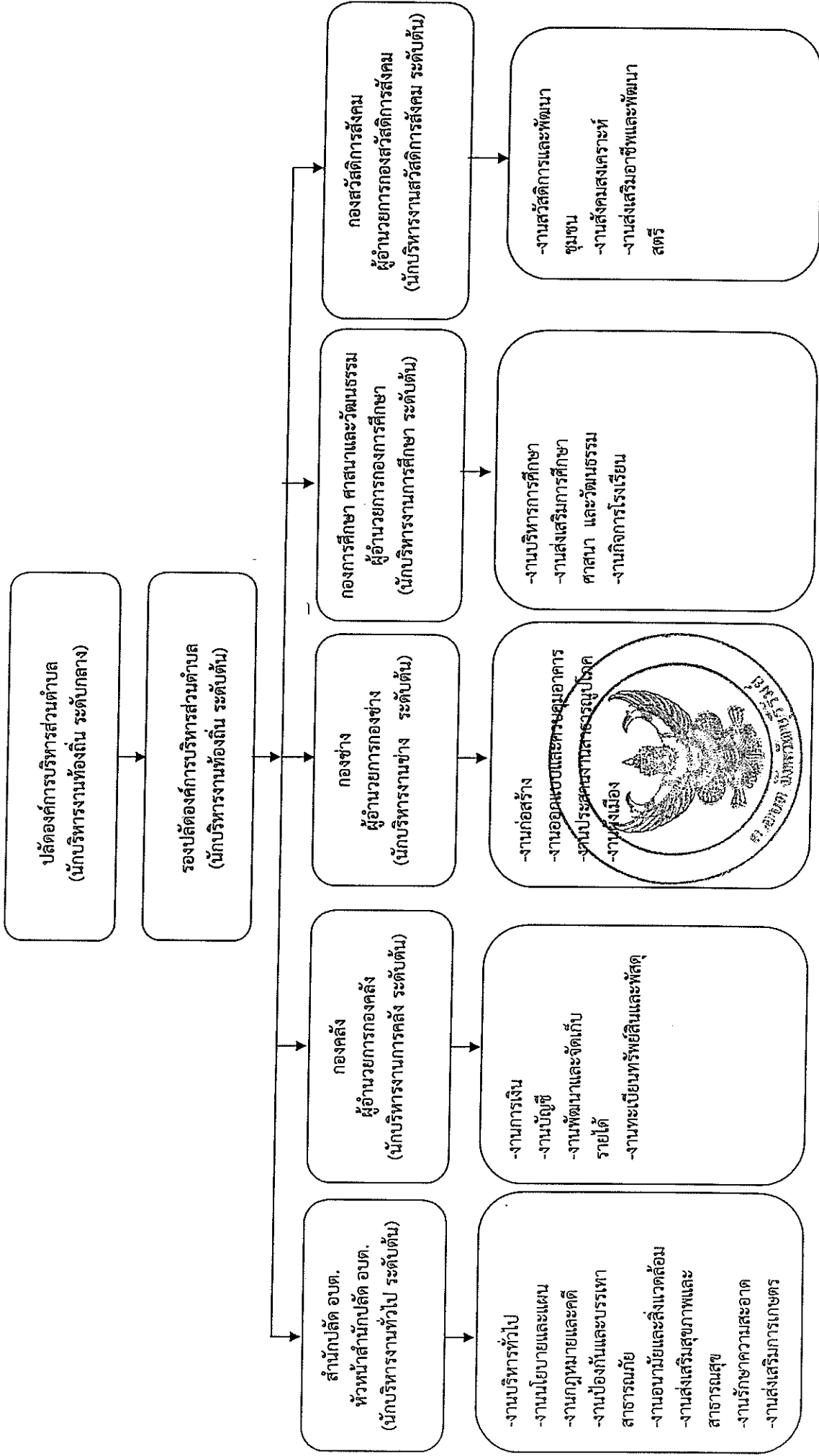
ที่	ปีงบประมาณ ๒๕๖๔	ปีงบประมาณ ๒๕๖๕	ปีงบประมาณ ๒๕๖๖
๑	๔๗,๖๙๗,๓๐๐	๕๐,๐๘๒,๑๖๕	๕๒,๕๘๖,๒๗๓

หมายเหตุ การตั้งงบประมาณรายจ่ายประจำปี ให้เป็นไปตามแนวทางการจัดทำงานงบประมาณรายจ่ายประจำปี ขององค์กรปกครองส่วนท้องถิ่น โดยประมาณการใกล้เคียงกับปีงบประมาณที่ผ่านมา หรือปีถัดไปเพิ่ม ๕ %

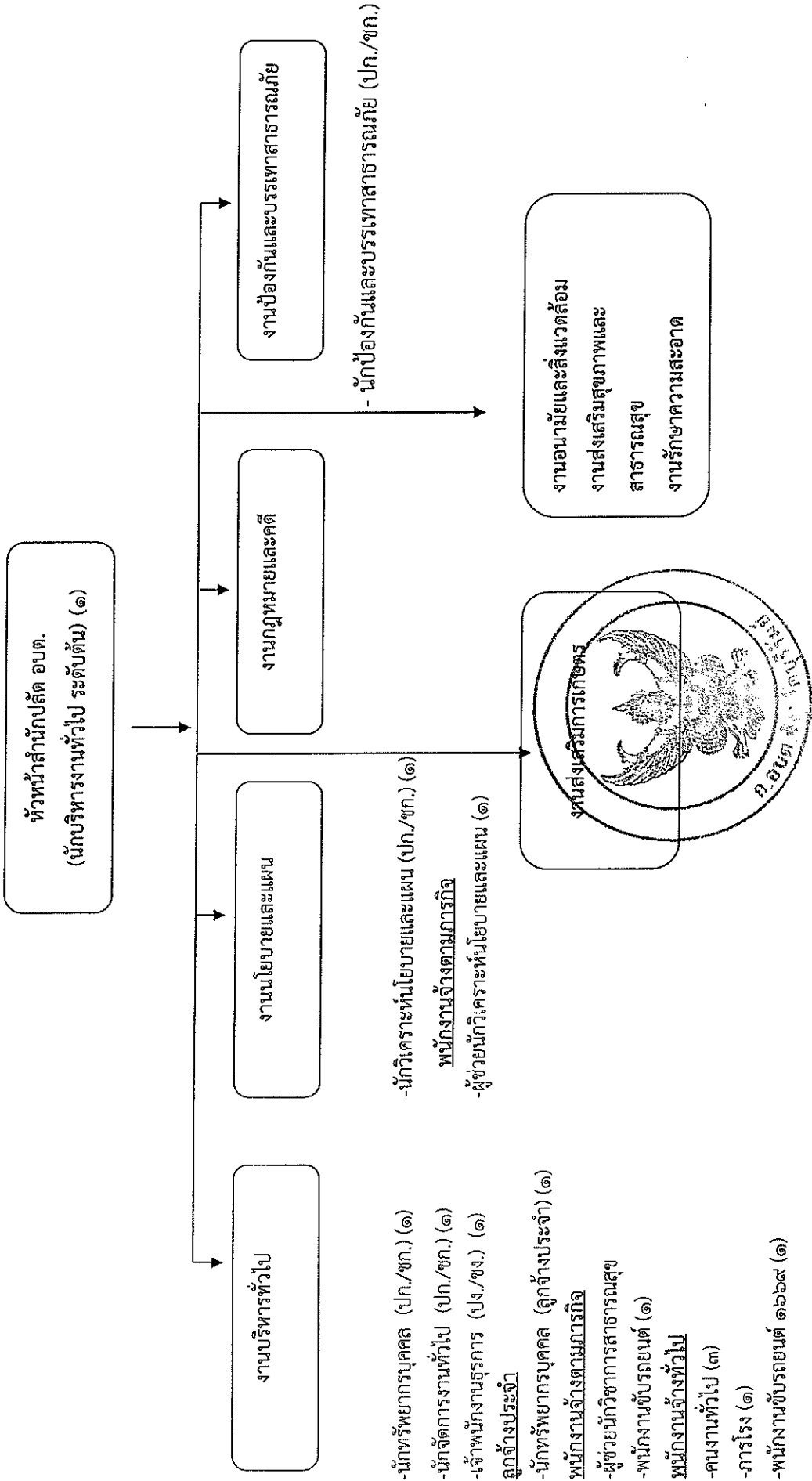


๑๐. แผนภูมิโครงสร้างการแบ่งส่วนราชการตามแผนอัตรากำลัง ๓ ปี

โครงสร้างองค์กรปกครองส่วนท้องถิ่น

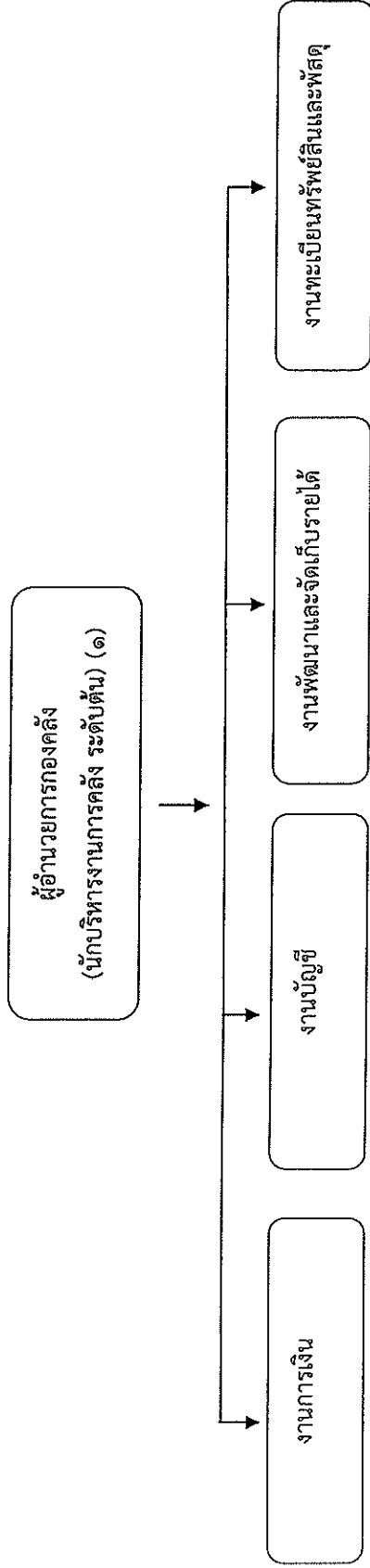


โครงสร้างของสำนักปลัด อบต.

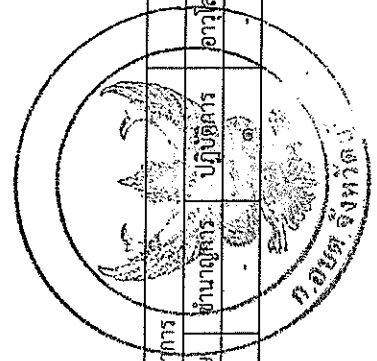


ประเภท ระดับ	บริหารท้องถิ่น		อำนาจการท้องถิ่น		วิชาการ				ทั่วไป		พนักงานจ้าง ตามภารกิจ	พนักงานจ้าง ทั่วไป
	สูง	กลาง	สูง	กลาง	เชี่ยวชาญ	ชำนาญการพิเศษ	ชำนาญการ	ปฏิบัติการ	อาวุโส	ชำนาญงาน		
จำนวน	-	-	-	-	-	-	๑	๒	-	๒	๑	๕

โครงสร้างองค์กร



-เจ้าพนักงานการเงินและบัญชี (ลูกจ้างประจำ) นักวิชาการเงินและบัญชี (ปก./ชก.) (๑) -นักวิชาการจัดเก็บรายได้ (ปก.) (๑)
 -เจ้าพนักงานจัดเก็บรายได้ (ปจ./ชง.) (๑)
 -เจ้าพนักงานพัสดุ (ปจ./ชง.) (๑)



ประเภท ระดับ	บริหารท้องถิ่น		อำนาจการท้องถิ่น		วิชาการ		ทั่วไป		พนักงานจ้าง ทั่วไป			
	สูง	ต่ำ	สูง	ต่ำ	เชี่ยวชาญพิเศษ	ชำนาญการพิเศษ	อาวุโส	ชำนาญงาน		ปฏิบัติงาน		
จำนวน	-	-	-	-	-	-	๑	-	๑	๑	๑	-

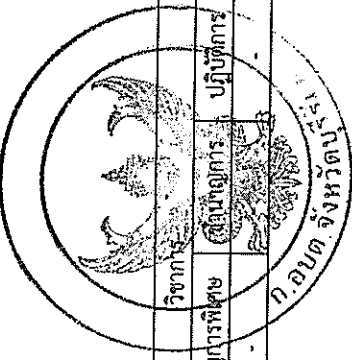
โครงสร้างกองช่าง

ผู้อำนวยการกองช่าง
(นักบริหารงานช่าง ระดับต้น) (๑)



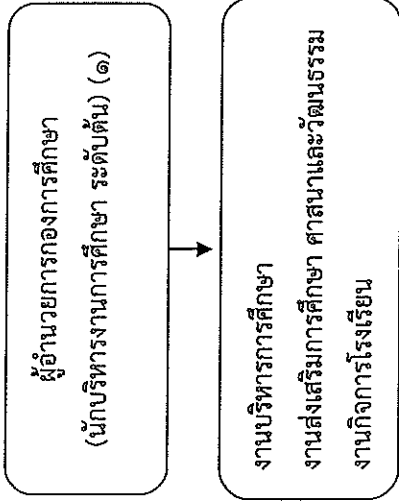
งานก่อสร้าง
งานออกแบบและควบคุมอาคาร
งานประสานงานสาธารณสุขโรค
งานผังเมือง

- นายช่างโยธา (ปง./ชง.) (๑)
- เจ้าพนักงานธุรการ (ปง./ชง.) (๑)
- พนักงานจ้างตามภารกิจ
- ผู้ช่วยนายช่างโยธา (๑)
- ผู้ช่วยนายช่างไฟฟ้า (๑)
- พนักงานจ้างทั่วไป
- เจ้าพนักงานผลิตน้ำประปา (๑)
- คนงานทั่วไป (๑)



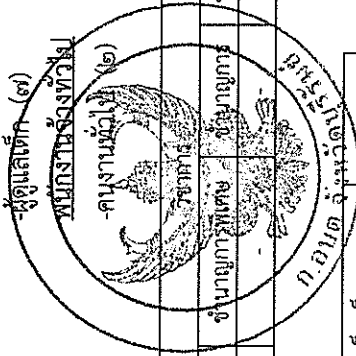
ประเภท ระดับ	บริหารท้องถิ่น		อำนาจการท้องถิ่น		วิซงการ	ทั่วไป			ลูกจ้าง ประจำ	พนักงานจ้าง ตามภารกิจ	พนักงานจ้าง ทั่วไป
	สูง	กลาง	สูง	กลาง		ต้น	อาวุโส	ชำนาญงาน			
จำนวน	-	-	-	-	๑	-	-	๑	-	๒	๒

โครงสร้างกองการศึกษา ศาสนา และวัฒนธรรม



-หัวหน้าศูนย์พัฒนาเด็กเล็ก (๑)
-ครู (๗)

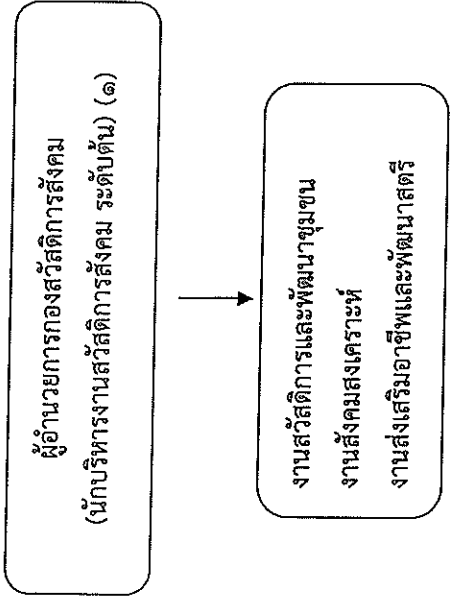
พนักงานจ้างตามภารกิจ
-ผู้ช่วยนักวิชาการศึกษา (๑)
- ผู้ช่วยครูผู้ดูแลเด็ก (๑)
-ผู้ดูแลเด็ก (๗)



ประเภท ระดับ	บริหารท้องถิ่น			อำนาจท้องถิ่น			อื่นๆ	ทั่วไป		ลูกจ้าง ประจำ	พนักงานจ้าง ตามภารกิจ	พนักงานจ้าง ทั่วไป
	สูง	กลาง	ต้น	สูง	กลาง	ต้น		จำนวนงาน	ปฏิบัติงาน			
จำนวน	-	-	-	-	-	๑	-	-	-	-	๘	๒

ตำแหน่ง	หัวหน้าศูนย์พัฒนาเด็กเล็ก	ครู
จำนวน	๑	๒

โครงสร้างกองสวัสดิการสังคม

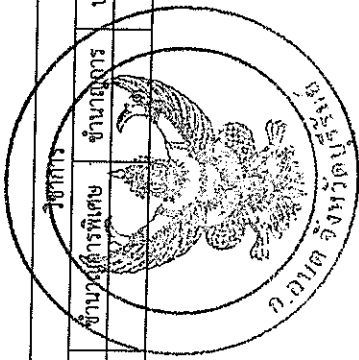


-นักพัฒนาชุมชน (ชก./ชง.) (๑)

พนักงานจ้างตามภารกิจ

-ผู้ช่วยนักพัฒนาชุมชน (๑)

ประเภท ระดับ	บริหารท้องถิ่น		อำนาจการท้องถิ่น		วิชาการ			ทั่วไป		พนักงานจ้าง ตามภารกิจ	พนักงานจ้าง ทั่วไป
	สูง	กลาง	สูง	กลาง	ชำนาญพิเศษ	ชำนาญงาน	อาวุโส	ปฏิบัติงาน			
จำนวน	-	-	-	-	-	-	-	-	-	๑	-



๑๒. แนวทางพัฒนาพนักงานส่วนท้องถิ่น

องค์การบริหารส่วนตำบลบัวทอง กำหนดแนวทางการของพนักงานส่วนตำบลในสังกัดทุกระดับชั้น โดยมุ่งเน้นไปที่พัฒนาเพื่อเพิ่มพูนความรู้ ทักษะที่ดี มีคุณธรรมจริยธรรม อันจะทำให้การปฏิบัติหน้าที่ราชการมีประสิทธิภาพ เกิดประสิทธิผล ตามรอบการจัดทำแผนอัตรากำลัง ๓ ปี การพัฒนานอกจากการพัฒนาความรู้ทั่วไปในการปฏิบัติงาน เสริมความรู้และทักษะในแต่ละตำแหน่ง ด้านการบริหาร ด้านคุณสมบัติส่วนตัว และด้านอื่น ๆ ที่จำเป็นแล้ว องค์การบริหารส่วนตำบลพระเพลิง ตระหนักเป็นอย่างยิ่ง โดยมุ่งเน้นที่จะพัฒนาตามนโยบายของรัฐบาลแห่งรัฐ คือการพัฒนาบุคลากรตามแนวทาง ไทยแลนด์ ๔.๐ เพื่อประโยชน์ของประชาชนเป็นหลัก กล่าวคือ

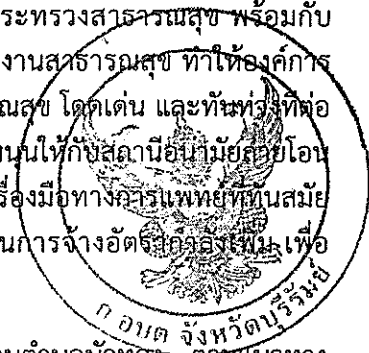
๑. เป็นองค์การบริหารส่วนตำบลที่เปิดกว้างและเชื่อมโยงกันมีการบริหารจัดการที่เปิดเผย โปร่งใส ในการทำงาน บุคคลภายนอกสามารถเข้าถึงข้อมูลข่าวสารของ หน่วยงานได้ มีการแบ่งปันข้อมูลซึ่งกันและกัน ระหว่างหน่วยงานรัฐ ภาคเอกชน และประชาชนทั่วไป เพื่อเป็นการตรวจสอบการทำงานระหว่างกันและเปิดกว้างซึ่งการมีส่วนร่วม การสร้างเครือข่าย

๒. องค์การบริหารส่วนตำบลยึดประชาชนเป็นศูนย์กลาง เป็นการทำงานที่ต้องเข้าใจประชาชนเป็นหลัก ทำงานเชิงรุกและมองไปข้างหน้า โดยตั้งคำถามเสมอว่า ประชาชนจะได้อะไร มุ่งเน้นแก้ไข ปัญหาความต้องการและตอบสนองความต้องการประชาชนเป็นสำคัญ การอำนวยความสะดวกเชื่อมโยงทุกส่วนราชการ เพื่อเปิดโอกาสตอบโต้การทำงานร่วมกัน องค์การบริหารส่วนตำบลพระเพลิง มุ่งเน้นให้ประชาชนใช้ระบบดิจิทัล อีเล็กทรอนิกส์ เพื่อให้ประชาชนก้าวทันความก้าวหน้าของระบบข้อมูลสารสนเทศ โดยเปิดให้ประชาชนใช้บริการ WIFI ฟรี รวมถึงเปิดโอกาสให้ประชาชนใช้ระบบอินเทอร์เน็ตที่หน่วยงาน ให้ข้อมูลผ่านไลน์ เว็บไซต์ ของหน่วยงานด้วย

๓. เป็นองค์การบริหารส่วนตำบลที่มีขีดสมรรถนะสูงและทันสมัย องค์การบริหารส่วนตำบลพระเพลิง ได้รับการถ่ายโอนสถานีอนามัยมา ๑ แห่ง จากกระทรวงสาธารณสุข พร้อมกับเจ้าหน้าที่ประจำสถานีอนามัยจำนวนหนึ่ง ดังนั้นในด้านการปฏิบัติงานสาธารณสุข ทำให้องค์การบริหารส่วนตำบลพระเพลิง มีขีดความสามารถในการให้บริการสาธารณสุข โดดเด่น และทันทั้งที่ต่อความต้องการของประชาชนในพื้นที่ งบประมาณในจำนวนหนึ่งที่อุดหนุนให้กับสถานีอนามัยถ่ายโอน ทำให้องค์การบริหารส่วนตำบลพระเพลิง สามารถจัดซื้ออุปกรณ์ เครื่องมือทางสาธารณสุขทันสมัย และมีขีดความสามารถในการสนับสนุนบุคลากรและงบประมาณในการจ้างอัตรากำลังเพิ่ม เพื่อสนับสนุนงานในด้านสาธารณสุขได้เป็นอย่างดี และทันสมัย

ทั้งนี้ในการพัฒนาบุคลากรในสังกัดองค์การบริหารส่วนตำบลบัวทอง ตามแนวทางข้างต้นนั้นกำหนดให้ทุกตำแหน่งได้มีโอกาสที่จะได้รับการพัฒนา ในช่วงระยะเวลาตามแผนอัตรากำลัง ๓ ปี ซึ่งวิธีการพัฒนา อาจใช้วิธีการใดวิธีการหนึ่ง เช่น การปฐมนิเทศ การฝึกอบรม การศึกษาหรือดูงาน การประชุมเชิงปฏิบัติการ ฯลฯ ประกอบในการพัฒนาพนักงานส่วนตำบล เพื่อให้งานเป็นไปอย่างมีประสิทธิภาพและประสิทธิผลบังเกิดผลดีต่อประชาชนและท้องถิ่น ซึ่งการพัฒนาแรกจะเน้นที่การพัฒนาพื้นฐานการปฏิบัติงานพื้นฐานของพนักงานที่จำเป็นต่อการปฏิบัติราชการ เช่น

- (๑) การบริหารโครงการ
- (๒) การให้บริการ
- (๓) การวิจัย



(๔) ทักษะการติดต่อสื่อสาร

(๕) การเขียนหนังสือราชการ

(๖) การใช้เทคโนโลยีสมัยใหม่ เช่น การใช้โปรแกรมคอมพิวเตอร์ต่างๆ เป็นต้น

ส่วนการพัฒนาพฤติกรรมกรรมการปฏิบัติราชการ องค์การบริหารส่วนตำบลบัวทอง เล็งเห็นว่ามีความสำคัญอย่างยิ่งเนื่องจากว่าบุคลากรที่มาดำรงตำแหน่งในสังกัดนั้น มีที่มาของแต่ละคนไม่เหมือนกันต่างสถานที่ ต่างภาค ต่างภาษาถิ่น ดังนั้น ในการพัฒนาพฤติกรรมกรรมการปฏิบัติราชการจึงมีความสำคัญและจำเป็นอย่างยิ่งประกอบกับพฤติกรรมปฏิบัติราชการเป็นคุณลักษณะร่วมของพนักงานส่วนตำบลทุกคนที่พึงมี เป็นการหล่อหลอมให้เกิดพฤติกรรมและค่านิยมพึงประสงค์ร่วมกัน เพื่อให้เกิดประโยชน์สูงสุดกับองค์การบริหารส่วนตำบลบัวทอง ประกอบด้วย

- ✓ การมุ่งผลสัมฤทธิ์
- ✓ การยึดมั่นในความถูกต้องชอบธรรมและจริยธรรม
- ✓ การเข้าใจในองค์กรและระบบงาน
- ✓ การบริการเป็นเลิศ
- ✓ การทำงานเป็นทีม

๑๓. ประกาศคุณธรรมจริยธรรม ขององค์การบริหารส่วนตำบลบัวทอง

องค์การบริหารส่วนตำบลบัวทอง ได้ประกาศคุณธรรม จริยธรรมของพนักงานส่วนตำบลเพื่อให้พนักงานและลูกจ้าง มีหน้าที่ดำเนินไปตามกฎหมายเพื่อรักษาประโยชน์ส่วนรวมและไม่หวังประโยชน์ส่วนตน อำนาจความสะดวกให้บริการประชาชนด้วยความเป็นธรรม ตามหลักธรรมาภิบาล โดยยึดหลักตามค่านิยมหลักของจริยธรรม ดังนี้

๑. ยึดมั่นในคุณธรรมและจริยธรรม
๒. มีจิตสำนึกที่ดี ซื่อสัตย์ สุจริต และรับผิดชอบ
๓. ยึดถือประโยชน์ของประเทศมากกว่าประโยชน์ส่วนตน และไม่มีประโยชน์ทับซ้อน
๔. ยืนหยัดทำในสิ่งที่ถูกต้อง เป็นธรรมและถูกกฎหมาย
๕. ให้บริการประชาชนด้วยความรวดเร็ว มีอัธยาศัยและไม่เลือกปฏิบัติ
๖. ให้บริการข้อมูลข่าวสารแก่ประชาชนอย่างครบถ้วน ถูกต้อง และไม่บิดเบือนข้อเท็จจริง
๗. การมุ่งผลสัมฤทธิ์ของงาน รักษามาตรฐาน มีความโปร่งใส และตรวจสอบได้
๘. ยึดมั่นในระบบประชาธิปไตยอันมีพระมหากษัตริย์ทรงเป็นประมุข
๙. ยึดมั่นในหลักจรรยาวิชาชีพขององค์กร



ภาคผนวก





คำสั่งองค์การบริหารส่วนตำบลบัวทอง

ที่ ๗๐๘ / ๒๕๖๓

เรื่อง แต่งตั้งคณะกรรมการจัดทำแผนอัตรากำลัง ๓ ปี ประจำปีงบประมาณ ๒๕๖๔ - ๒๕๖๖

ด้วยแผนอัตรากำลัง ๓ ปี ขององค์การบริหารส่วนตำบลองค์การบริหารส่วนตำบลบัวทอง ประจำปีงบประมาณ ๒๕๖๑ - ๒๕๖๓ จะสิ้นสุดลงในวันที่ ๓๐ กันยายน ๒๕๖๓ และองค์การบริหารส่วนตำบลบัวทอง จำเป็นต้องมีแผนอัตรากำลัง ๓ ปี เพื่อรองรับอัตรากำลังพนักงานส่วนตำบล ลูกจ้างประจำ และ พนักงานจ้าง ในปีงบประมาณ ๒๕๖๔ - ๒๕๖๖

ดังนั้น เพื่อให้การดำเนินงานด้านการบริหารงานบุคคล ขององค์การบริหารส่วนตำบล ดำเนินการต่อไปด้วยความเรียบร้อยและองค์การบริหารส่วนตำบลบัวทอง มีแผนอัตรากำลังบริหารจัดการบุคลากรต่อเนื่อง ตอบสนองภารกิจบริการประชาชน จึงอาศัยอำนาจตามความนัยมาตรา ๑๕ และมาตรา ๒๕ แห่งพระราชบัญญัติระเบียบบริหารงานบุคคลส่วนท้องถิ่น พ.ศ.๒๕๔๒ ประกอบกับประกาศคณะกรรมการพนักงานส่วนตำบลจังหวัดบุรีรัมย์ เรื่อง หลักเกณฑ์และเงื่อนไขเกี่ยวกับการบริหารงานบุคคลขององค์การบริหารส่วนตำบล ลงวันที่ ๒๔ ตุลาคม ๒๕๔๕ และแก้ไขเพิ่มเติม จึงแต่งตั้งคณะกรรมการจัดทำแผนอัตรากำลัง ๓ ปี ประจำปีงบประมาณ ๒๕๖๔ - ๒๕๖๖ ดังนี้

- | | | | |
|-------------------|---------------|------------------------------|-------------------|
| ๑. นายชาติรี | ท้าวพยุง | นายกองค์การบริหารส่วนตำบล | ประธานกรรมการ |
| ๒. นางปิยะดา | ธณเดชทัต | ปลัดองค์การบริหารส่วนตำบล | กรรมการ |
| ๓. นายสุวัฒน์ | จิตตวิวัฒนา | รองปลัดองค์การบริหารส่วนตำบล | กรรมการ |
| ๔. นายกิตติ | ทิพย์พิบูลย์ | ผู้อำนวยการกองช่าง | กรรมการ |
| ๕. นางนันทนวล | ปาปะเก | ผู้อำนวยการกองคลัง | กรรมการ |
| ๖. นางเยาวนิตย์ | ศรีกิตติพามิช | ผู้อำนวยการกองการศึกษา | กรรมการ |
| ๗. นางรภัทร | โทนะพันธ์ | ผู้อำนวยการกองสวัสดิการสังคม | กรรมการ |
| ๘. นางสาวปรียานุช | พัฒน์ชัย | นักจัดการงานทั่วไปชำนาญการ | กรรมการ |
| ๙. นายสุรสิทธิ์ | อุปฮาด | นักทรัพยากรบุคคล | กรรมการ/เลขานุการ |



ให้คณะกรรมการมีหน้าที่ จัดทำแผนอัตรากำลังขององค์การบริหารส่วนตำบล โดยให้คำนึงถึงภารกิจ อำนาจหน้าที่ตามกฎหมายกำหนดแผนและขั้นตอนการกระจายอำนาจให้แก่องค์กรปกครองส่วนท้องถิ่น กฎหมายว่าด้วย สภาตำบลและองค์การบริหารส่วนตำบล ลักษณะงานที่ต้องปฏิบัติ ความยากและคุณภาพของงาน และปริมาณงานของ ส่วนราชการต่าง ๆ ในองค์การบริหารส่วนตำบล ตลอดจนภาระค่าใช้จ่ายขององค์การบริหารส่วนตำบลที่จะต้องจ่ายในด้าน บุคคล และการจัดสรรเงินงบประมาณขององค์การบริหารส่วนตำบล โดยกำหนดเป็นแผนอัตรากำลังขององค์การบริหาร ส่วนตำบล ในระยะเวลา ๓ ปี

ทั้งนี้ตั้งแต่บัดนี้เป็นต้นไป

สั่ง ณ วันที่ ๙ เดือน สิงหาคม พ.ศ. ๒๕๖๓

(นายชาติรี ท้าวพยุง)

นายกองค์การบริหารส่วนตำบลบัวทอง

รายงานการประชุมคณะกรรมการจัดทำแผนอัตรากำลัง ๓ ปี ๒๕๖๔-๒๕๖๕
ครั้งที่ ๑/๒๕๖๓

วันพฤหัสบดีที่ ๖ สิงหาคม ๒๕๖๓ เวลา ๑๓.๓๐ น.

ณ ห้องนายกองจัดการบริหารส่วนตำบลบัวทอง

ผู้มาประชุม

ลำดับที่	ชื่อ-สกุล	ตำแหน่ง	ลายมือชื่อ
๑.	นายชาติรี ท้าวพยุง	ประธานกรรมการ	ชาติรี ท้าวพยุง
๒.	นางปิยะดา ธมเดชทัต	กรรมการ	ไปรษณกร
๓.	นายสุวัฒน์ จิตตวิวัฒนา	กรรมการ	สุวัฒน์ จิตตวิวัฒนา
๔.	นายสมประสงค์ อามาตย์	กรรมการ	กิตติ ทิพย์พิบูลย์
๕.	นางนันทนวล ปาปะเก	กรรมการ	นันทนวล ปาปะเก
๖.	นางเยาวนิตย์ ศรีกิตติพานิช	กรรมการ	เยาวนิตย์ ศรีกิตติพานิช
๗.	นางรภัทกร โทณะพันธ์	กรรมการ	รภัทกร โทณะพันธ์
๘.	นางสาวปริยานุช พัฒนชัย	กรรมการ	ปริยานุช พัฒนชัย
๙.	นายสุรสิทธิ์ อุปฮาด	กรรมการ/เลขานุการ	สุรสิทธิ์ อุปฮาด

เริ่มประชุมเวลา ๐๙.๐๐ น.

ระเบียบวาระที่ ๑. เรื่องที่ประธานแจ้งให้ที่ประชุมทราบ

๑.๑ คำสั่งองค์การบริหารส่วนตำบลบัวทอง ที่ ๓๐๔ /๒๕๖๓ ลงวันที่ ๕ สิงหาคม ๒๕๖๓ เรื่อง แต่งตั้งคณะกรรมการจัดทำแผนอัตรากำลัง ๓ ปี ประจำปีงบประมาณ ๒๕๖๔-๒๕๖๕ ดังนี้

- | | | |
|-------|---|-------------------|
| ๑.๑.๑ | นายกองค์การบริหารส่วนตำบล | ประธานกรรมการ |
| ๑.๑.๒ | ปลัดองค์การบริหารส่วนตำบล | กรรมการ |
| ๑.๑.๓ | รองปลัดองค์การบริหารส่วนตำบล | กรรมการ |
| ๑.๑.๔ | ผู้อำนวยการกองช่าง | กรรมการ |
| ๑.๑.๕ | ผู้อำนวยการกองคลัง | กรรมการ |
| ๑.๑.๖ | ผู้อำนวยการกองการศึกษา ศาสนาและวัฒนธรรม | กรรมการ |
| ๑.๑.๗ | ผู้อำนวยการกองสวัสดิการสังคม | กรรมการ |
| ๑.๑.๘ | หัวหน้าสำนักปลัด | กรรมการ |
| ๑.๑.๙ | นักทรัพยากรบุคคล | กรรมการ/เลขานุการ |



...คณะทำงาน

- คณะทำงานมีหน้าที่ จัดทำแผนอัตรากำลังขององค์การบริหารส่วนตำบล โดยให้คำนึงถึงภารกิจ อำนาจหน้าที่ตามกฎหมายกำหนดแผนและขั้นตอนการกระจายอำนาจให้แก่องค์กรปกครองส่วนท้องถิ่น กฎหมายว่าด้วยสภาตำบลและองค์การบริหารส่วนตำบล ลักษณะงานที่ต้องปฏิบัติ ความยากและคุณภาพของงาน และปริมาณงานของส่วนราชการต่าง ๆ ในองค์การบริหารส่วนตำบล ตลอดทั้งภาระค่าใช้จ่ายขององค์การบริหารส่วนตำบลที่จะต้องจ่ายในด้านบุคคล และการจัดสรรเงินงบประมาณขององค์การบริหารส่วนตำบล โดยกำหนดเป็นแผนอัตรากำลังขององค์การบริหารส่วนตำบล ในระยะเวลา ๓ ปี

๑.๒ ภาระค่าใช้จ่ายตามมาตรา ๓๕ กำหนดไว้ ค่าใช้จ่ายทางด้านบุคลากร ในแต่ละ อบต. ต้องไม่เกิน ร้อยละ ๔๐ เนื่องจากกฎหมายกำหนดไว้ ซึ่งเราจะได้ พิจารณากันต่อไป

ระเบียบวาระที่ ๒ รับรองรายงานการประชุมครั้งที่ผ่านมา - ไม่มี -

ระเบียบวาระที่ ๓ เรื่องสืบเนื่องจากการประชุมครั้งที่ผ่านมา - ไม่มี -

ระเบียบวาระที่ ๔ เรื่องเสนอเพื่อพิจารณา

ประธาน - การพิจารณา ตำแหน่งในแต่ละส่วนราชการ ในการจัดทำแผนอัตรากำลังประจำปี ๒๕๖๔ - ๒๕๖๖ กระบวนการที่มาในการกำหนดตำแหน่ง มีวิธีและการดำเนินการในการคัดเลือก ตำแหน่งที่ควรยุบและเพิ่มโดยเริ่มจากส่วนราชการไหน ที่ไปที่มาในการพิจารณาขยับเล็กหรือเพิ่ม ตำแหน่งนั้น ให้เลขาชี้แจงให้คณะกรรมการทราบด้วย

เลขาฯ - การกำหนดตำแหน่งในแต่ละส่วนราชการ นั้นได้มีหนังสือให้หัวหน้าส่วนราชการพิจารณาจัดทำตารางการทำงานของส่วนราชการในรอบระยะเวลา ๓ ปี ที่ผ่านมา เพื่อนำมาใช้ในการพิจารณาว่าตำแหน่งใดควรยุบ ตำแหน่งใดควรเพิ่มซึ่ง เราจะยุบหรือจะเพิ่มนั้น จะพิจารณาจากค่าจ้างในแต่ละส่วนราชการ ปฏิบัติงานจริงใน ๓ ปีที่ผ่านมา และนำมาในวันนี้แล้วโดยแทรกอยู่ในวาระการประชุมข้างหลังครีမ် ในการเสนอขยับเล็กหรือเพิ่มตำแหน่งในแต่ละส่วนราชการเพื่อความเป็นระเบียบเรียบร้อยเห็นควรให้แต่ละส่วนราชการเสนอความคิดเห็นและคณะกรรมการร่วมกันพิจารณาโดย เริ่มลำดับ จากส่วนราชการต่าง ๆ ตั้งแต่ สำนักงานปลัด กองคลัง กองช่าง กองการศึกษาฯ และกองสวัสดิการสังคม โดยการพิจารณาขอให้หัวหน้าส่วนตามลำดับ นำเสนอผลการดำเนินงานในช่วงระยะเวลา ๓ ปี ต่อที่ประชุม ครีမ် เพิ่มเติมอีกเล็กน้อยครับ ปัจจุบัน การคำนวณคร่าว ๆ ค่าใช้จ่ายของ อบต. อยู่ที่ประมาณ ร้อยละ ๒๖.๘๓ ปี พ.ศ. ๒๕๖๔ จึงเห็นควรให้ส่วนราชการที่จะเพิ่มตำแหน่งพิจารณาถึงงบประมาณและค่าร้อยละดังกล่าวด้วยครับ

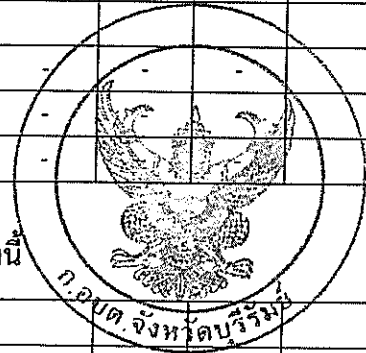
ประธาน - สำหรับแนวทางการวิเคราะห์ค่าจ้าง และการกำหนดตำแหน่งเพิ่มหรือขยับเล็กนั้น เลขาได้นำเรียนให้ที่ประชุมทราบแล้ว โดยการนำเสนอให้เริ่มตั้งแต่ สำนักงานปลัด กองคลัง กองช่าง กองการศึกษาฯ และกองสวัสดิการสังคม เป็นลำดับสุดท้ายและให้คณะกรรมการพิจารณาแต่ละส่วนราชการไปพร้อมเลย เมื่อหัวหน้าส่วนราชการได้นำเสนอเรียบร้อยแล้ว เป็นรายส่วนราชการ โดยพิจารณาดูภาระหน้าที่งานในสายงานนั้น และค่าใช้จ่ายในงบบุคลากร เป็นหลัก

สำนักปลัด - สำนักปลัด ปัจจุบันมีตำแหน่ง รวมทั้งสิ้น ๑๕ ตำแหน่ง โดยแบ่งออกเป็น ข้าราชการ ๖ ตำแหน่ง ลูกจ้างประจำ ๑ ตำแหน่ง และพนักงานจ้าง ๘ ตำแหน่ง ดังนี้ ปัจจุบันในส่วนของข้าราชการ จะมี ตำแหน่งว่าง จำนวน ๑ อัตรา นักป้องกันและบรรเทาสาธารณภัย จำนวน ๑ อัตรา (ตาม เอกสารแนบท้ายนี้) ขอเสนอคงเดิมทุกตำแหน่ง ทุกอัตรา

สำนักปลัด อบต. (๑๑)								
หัวหน้าสำนักปลัด อบต. (นักบริหารงานทั่วไป ระดับต้น)	๑	๑	๑	๑	-	-	-	
นักจัดการงานทั่วไป (ปก./ชก.)	๑	๑	๑	๑	-	-	-	
นักทรัพยากรบุคคล (ปก./ชก.)	๑	๑	๑	๑	-	-	-	
นักวิเคราะห์นโยบายและแผน (ปก./ชก.)	๑	๑	๑	๑	-	-	-	
นักป้องกันและบรรเทาสาธารณภัย (ปก./ชก.)	๑	๑	๑	๑	-	-	-	
เจ้าพนักงานธุรการ (ปง./ชง.)	๑	๑	๑	๑	-	-	-	
ลูกจ้างประจำ								
นักทรัพยากรบุคคล (ลูกจ้างประจำ)	๑	๑	๑	๑	-	-	-	
พนักงานจ้างตามภารกิจ								
ผู้ช่วยนักวิเคราะห์นโยบายและแผน	๑	๑	๑	๑	-	-	-	
ผู้ช่วยนักวิชาการสาธารณสุข	๑	๑	๑	๑	-	-	-	
พนักงานขับรถยนต์	๑	๑	๑	๑	-	-	-	
พนักงานจ้างทั่วไป								
คนงานทั่วไป	๓	๓	๓	๓	-	-	-	
นักการภารโรง	๑	๑	๑	๑	-	-	-	
พนักงานขับรถยนต์	๑	๑	๑	๑	-	-	-	

๑) กองคลัง มีอัตรากำลังปัจจุบัน จำนวน ๕ ตำแหน่ง ๕ อัตรา ดังนี้

กองคลัง (๑๕)								
ผู้อำนวยการกองคลัง (นักบริหารงานการคลัง ระดับต้น)	๑	๑	๑	๑	-	-	-	
นักวิชาการเงินและบัญชี (ปก./ชก.)	๑	๑	๑	๑	-	-	-	
นักวิชาการจัดเก็บรายได้ (ปก./ชก.)	๑	๑	๑	๑	-	-	-	
เจ้าพนักงานพัสดุ (ปง./ชง.)	๑	๑	๑	๑	-	-	-	
เจ้าพนักงานจัดเก็บรายได้ (ปง./ชง.)	๑	๑	๑	๑	-	-	-	
ลูกจ้างประจำ								
เจ้าพนักงานการเงินและบัญชี (ลูกจ้างประจำ)	๑	๑	๑	๑	-	-	-	



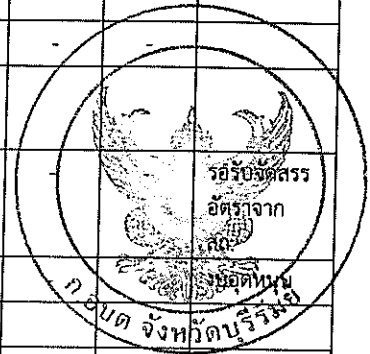
ผอ.กองคลัง - ตำแหน่งที่ว่าง คือ นักวิชาการจัดเก็บรายได้ ซึ่ง อบต. ต้องบรรจุเงินไว้ในแผนอัตรากำลัง ๓ ปี ด้วย กรณีเดียวกับสำนักงานปลัด เราไม่สามารถที่จะยุบ หรือยกเลิกตำแหน่งได้ ตำแหน่งลูกจ้างประจำ มี ๑ ตำแหน่ง คนครองคือ นางอุบล ดิยัง ขอเสนอคงเดิมทุกตำแหน่ง ทุกอัตรา

๓.) กองช่าง - มีตำแหน่งในปัจจุบัน ได้แก่ ข้าราชการ ๓ อัตรา และพนักงานจ้าง ๔ อัตรา รวมจำนวนทั้งสิ้น ๗ อัตรา ดังนี้ ผมขอเสนอคงเดิมไว้ทุกตำแหน่ง ทุกอัตรา

กองช่าง (๐๕)		๒๕๖๔	๒๕๖๕	๒๕๖๖	๒๕๖๗	๒๕๖๘	๒๕๖๙
ผู้อำนวยการกองช่าง (นักบริหารงานช่าง ระดับต้น)	๑	๑	๑	๑	-	-	-
นายช่างโยธา (ปง./ชง.)	๑	๑	๑	๑	-	-	-
เจ้าพนักงานธุรการ (ปง./ชง.)	๑	๑	๑	๑	-	-	-
พนักงานจ้างตามภารกิจ							
ผู้ช่วยนายช่างโยธา	๑	๑	๑	๑	-	-	-
ผู้ช่วยนายช่างไฟฟ้า	๑	๑	๑	๑	-	-	-
พนักงานจ้างทั่วไป							
พนักงานผลิตน้ำประปา	๑	๑	๑	๑	-	-	-
คนงานทั่วไป	๑	๑	๑	๑	-	-	-

๔) กองการศึกษา ศาสนาและวัฒนธรรม มีอัตรากำลังปัจจุบัน จำนวน ๘ ตำแหน่ง ๑๔ อัตรา ดังนี้

กองการศึกษา ศาสนา และวัฒนธรรม (๐๘)								
ผู้อำนวยการกองการศึกษา (นักบริหารงานการศึกษา ระดับต้น)	๑	๑	๑	๑	-	-	-	
พนักงานจ้างตามภารกิจ								
ผู้ช่วยนักวิชาการศึกษา	๑	๑	๑	๑	-	-	-	
ศูนย์พัฒนาเด็กเล็กองค์การบริหารส่วน ตำบลบัวทอง								
หัวหน้าศูนย์พัฒนาเด็กเล็ก	๑	๑	๑	๑	-	-	-	
ครู	๗	๗	๗	๗	-	-	-	
พนักงานจ้างตามภารกิจ								
ผู้ช่วยครูผู้ดูแลเด็ก	๑	๑	๑	๑	-	-	-	
ผู้ดูแลเด็ก (ทักษะ)	๗	๗	๗	๗	-	-	-	งบอุดหนุน ๒ อัตรา งบ อบต. ๕ อัตรา
พนักงานจ้างทั่วไป								
คนงานทั่วไป	๒	๒	๒	๒	-	-	-	



ผอ.กองการศึกษา ฯ ในส่วนของความต้องการกำลังคน ในกองการศึกษา กองการศึกษา ฯ ตอนนี้ ยังไม่มีตำแหน่งว่าง และตำแหน่งลงตัวสำหรับการปฏิบัติงานในหน้าที่ของแต่ละคนแล้วจึงขอคงเดิมไว้ทุกตำแหน่ง ทุกอัตรา เหมือนเดิม

๕) กองสวัสดิการสังคม มีอัตรากำลังปัจจุบัน จำนวน ๒ ตำแหน่ง ๓ อัตรา ดังนี้

กองสวัสดิการสังคม (๑๑)								
ผู้อำนวยการกองสวัสดิการสังคม (นักบริหารงานสวัสดิการสังคม ระดับต้น)	๑	๑	๑	๑	-	-	-	
นักพัฒนาชุมชน (ปก/ชก)	๑	๑	๑	๑	-	-	-	
พนักงานจ้างตามภารกิจ								
ผู้ช่วยนักพัฒนาชุมชน	๑	๑	๑	๑	-	-	-	

ผอ.สวัสดิการสังคม ในส่วนของความต้องการกำลังคน ในกองสวัสดิการสังคม ตอนนี้อย่างไม่มีตำแหน่งว่างและตำแหน่งลงตัวสำหรับการปฏิบัติงานในหน้าที่ของแต่ละคนแล้วจึงไม่ขอกำหนดตำแหน่งเพิ่มอีกหรือยุบเลิกตำแหน่งอีก จึงขอเสนอคงเดิมทุกตำแหน่ง ทุกอัตรา

ประธาน ในการจัดทำแผนอัตรากำลัง ๓ ปี ประจำปีงบประมาณ ๒๕๖๔-๒๕๖๖ ส่วนราชการทุกส่วนสำนักปลัด กองคลัง กองช่าง กองการศึกษา ศาสนาและวัฒนธรรม และกองสวัสดิการสังคม ยังคงไม่มีการปรับเพิ่มตำแหน่ง และปรับยุบเลิกตำแหน่งใดๆ ทั้งสิ้นให้คงไว้ตามเดิม ทุกตำแหน่งทุกอัตรา ที่มีปรากฏ ในแผนอัตรากำลัง ๓ ปี ในช่วงปี ๒๕๖๑-๒๕๖๓ ซึ่งจะสิ้นสุด ณ วันที่ ๓๐ กันยายน ๒๕๖๐ นี้

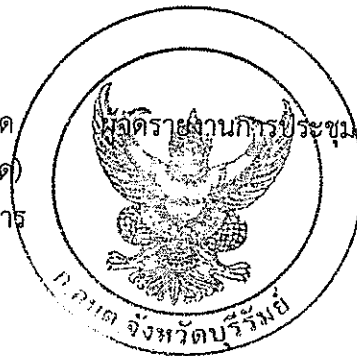
มติที่ประชุม คงตำแหน่ง ไม่ลดและไม่เพิ่มตำแหน่งในแผนอัตรากำลัง ๓ ปี ประจำปี ๒๕๖๔ - ๒๕๖๖

ประธาน - เรื่องอื่น ๆ มีใครจะเสนอเรื่องอะไรอีกหรือไม่

ระเบียบวาระที่ ๕ เรื่องอื่น ๆ

ประธาน - เรื่องอื่น ๆ มีท่านใดเสนอเรื่องอะไรบ้างครับถ้าไม่มีผมขอปิดการประชุม
เลิกประชุม เวลา ๑๕.๐๐ น.

(ลงชื่อ) สุรสิทธิ์ อุปฮาด
(สุรสิทธิ์ อุปฮาด)
กรรมการ/เลขานุการ



(ลงชื่อ) ชาตรี ท้าวพยุง ผู้ตรวจรายงานการประชุม
(นายชาตรี ท้าวพยุง)
ประธานคณะกรรมการ



ที่ บร ๐๐๒๓.๒/ว ๕๙๐

สำนักงานส่งเสริมการปกครองท้องถิ่นจังหวัดบุรีรัมย์
ศาลากลางจังหวัดบุรีรัมย์
๑๑๕๙ เขากะโโดน
จังหวัดบุรีรัมย์ ๓๑๐๐๐

๒๕ กรกฎาคม ๒๕๖๓

เรื่อง สรุปมติการประชุมคณะกรรมการพนักงานส่วนตำบลจังหวัดบุรีรัมย์

เรียน นายกองค้การบริหารส่วนตำบล ทุกแห่ง

ด้วยคณะกรรมการพนักงานส่วนตำบลจังหวัดบุรีรัมย์ ในการประชุมครั้งที่ ๗/๒๕๖๓ เมื่อวันที่ ๒๓ กรกฎาคม ๒๕๖๓ ได้มีมติเกี่ยวกับการบริหารงานบุคคลขององค์การบริหารส่วนตำบลในเขตพื้นที่จังหวัดบุรีรัมย์ โดยสามารถสืบค้นและดาวน์โหลดสรุปมติการประชุมคณะกรรมการพนักงานส่วนตำบลจังหวัดบุรีรัมย์ ดังกล่าวได้ที่เว็บไซต์สำนักงานส่งเสริมการปกครองท้องถิ่นจังหวัดบุรีรัมย์ www.buriramlocal.go.th

ทั้งนี้ ให้องค์การบริหารส่วนตำบลรายงานคำสั่งและการเปลี่ยนแปลงทะเบียนประวัติพนักงานส่วนตำบลให้คณะกรรมการพนักงานส่วนตำบลจังหวัดบุรีรัมย์ทราบ ภายใน ๕ วัน นับแต่วันที่ดำเนินการตามมติดังกล่าว สำหรับกรณีการโอนไปดำรงตำแหน่งสังกัดองค์การบริหารส่วนตำบลอื่น องค์การปกครองส่วนท้องถิ่นอื่นหรือหน่วยงานอื่นให้นำสำเนาคำสั่งการโอนและทะเบียนประวัติพนักงานส่วนตำบลฉบับที่องค์การบริหารส่วนตำบลเก็บรักษาไว้ไปติดต่อกับกลุ่มงานมาตรฐานการบริหารงานบุคคลส่วนท้องถิ่น สำนักงานส่งเสริมการปกครองท้องถิ่นจังหวัดบุรีรัมย์ เพื่อดำเนินการแก้ไขทะเบียนประวัติพนักงานส่วนตำบลฉบับที่จังหวัดเก็บรักษาไว้ให้เป็นปัจจุบัน ถูกต้อง ตรงกัน ต่อไป

จึงเรียนมาเพื่อทราบ และพิจารณาดำเนินการในส่วนที่เกี่ยวข้องต่อไป

ขอแสดงความนับถือ

(นายสมบุรณ์ สุธีระกุล)

ท้องถิ่นจังหวัดบุรีรัมย์

เลขาธิการ ก.อบต. จังหวัดบุรีรัมย์

กลุ่มงานมาตรฐานการบริหารงานบุคคลส่วนท้องถิ่น

โทร ๐๔๔๖๖ ๖๕๔๓ ต่อ ๑๒

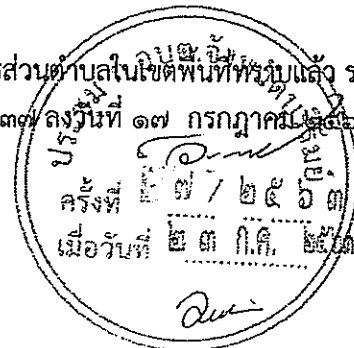
www.buriramlocal.go.th

สรุปมติการประชุม

คณะกรรมการพนักงานส่วนตำบลจังหวัดบุรีรัมย์ (ก.อบต.จังหวัดบุรีรัมย์)
ในการประชุมครั้งที่ ๗/๒๕๖๓ เมื่อวันที่ ๒๓ กรกฎาคม ๒๕๖๓ เวลา ๑๓.๓๐ น.
ณ ห้องพนมรุ้ง ชั้น ๔ ศาลากลางจังหวัดบุรีรัมย์

- ระเบียบวาระที่ ๑ เรื่องที่ประธานแจ้งให้ที่ประชุมทราบ
- ไม่มี
- ระเบียบวาระที่ ๒ เรื่องรับรองรายงานการประชุมคณะกรรมการพนักงานส่วนตำบลจังหวัดบุรีรัมย์
ในการประชุมครั้งที่ ๖/๒๕๖๓ เมื่อวันที่ ๒๕ มิถุนายน ๒๕๖๓
คณะกรรมการพนักงานส่วนตำบลจังหวัดบุรีรัมย์ ในการประชุมครั้งที่ ๗/๒๕๖๓ เมื่อวันที่ ๒๓ กรกฎาคม ๒๕๖๓ มีมติรับรองรายงานการประชุมคณะกรรมการพนักงานส่วนตำบลจังหวัดบุรีรัมย์ ในการประชุมครั้งที่ ๖/๒๕๖๓ เมื่อวันที่ ๒๕ มิถุนายน ๒๕๖๓
- ระเบียบวาระที่ ๓ เรื่องสืบเนื่อง
- ไม่มี
- ระเบียบวาระที่ ๔ เรื่องเสนอที่ประชุมเพื่อทราบ
๔.๑ ทหาหรือการดำเนินการทางวินัยพนักงานส่วนตำบล
คณะกรรมการพนักงานส่วนตำบลจังหวัดบุรีรัมย์ ในการประชุมครั้งที่ ๗/๒๕๖๓ เมื่อวันที่ ๒๓ กรกฎาคม ๒๕๖๓ มีมติรับทราบกรณีสำนักงาน ก.อบต. แจ้งว่า มีองค์การบริหารส่วนตำบลบางแห่งได้มีคำสั่งเปลี่ยน เพิ่ม หรือลดจำนวน ผู้ที่ได้รับแต่งตั้งเป็นกรรมการสอบสวน โดยไม่ดำเนินการแสดงเหตุแห่งการสั่งนั้นไว้ด้วย ตามที่กำหนดในข้อ ๕๖ ของประกาศ ก.อบต. เรื่อง มาตรฐานทั่วไปเกี่ยวกับวินัยและการรักษาวินัย และการดำเนินการทางวินัย พ.ศ.๒๕๕๘ เป็นเหตุให้คำสั่งลงโทษวินัยเป็นคำสั่งที่ไม่สมบูรณ์ให้ต้องแก้ไขข้อบกพร่องก่อนสิ้นสุดกระบวนการพิจารณาอุทธรณ์ ทั้งนี้ ตามมาตรา ๔๑ วรรคหนึ่ง (๒) และวรรคสาม แห่งพระราชบัญญัติวิธีปฏิบัติราชการทางปกครอง พ.ศ. ๒๕๓๙ และ ก.อบต. ในการประชุมครั้งที่ ๗/๒๕๖๓ เมื่อวันที่ ๒๘ พฤษภาคม ๒๕๖๓ มีมติเห็นชอบให้แจ้งเวียนแนวทางปฏิบัติเกี่ยวกับการเปลี่ยนแปลง เพิ่ม หรือลดจำนวนผู้ได้รับแต่งตั้งเป็นกรรมการสอบสวนเพื่อแจ้งให้ ก.อบต.จังหวัด ทุกจังหวัด กำชับองค์การบริหารส่วนตำบล ทุกแห่ง ถือปฏิบัติตามข้อ ๕๖ ของประกาศ ก.อบต. เรื่อง มาตรฐานทั่วไปเกี่ยวกับวินัยและการรักษาวินัยและการดำเนินการทางวินัย พ.ศ. ๒๕๕๘ โดยเคร่งครัด เพื่อป้องกันไม่ให้เกิดปัญหาในลักษณะดังกล่าว รายละเอียดตามหนังสือสำนักงาน ก.อบต. ที่ มท ๐๘๐๙.๕/ว ๑๒ ลงวันที่ ๒๙ มิถุนายน ๒๕๖๓

ทั้งนี้ จังหวัดบุรีรัมย์ได้แจ้งให้องค์การบริหารส่วนตำบลในเขตพื้นที่ทั้งหมดแล้ว รายละเอียดตามหนังสือจังหวัดบุรีรัมย์ ที่ พร ๐๐๒๓.๒/๓๓๓๗ ลงวันที่ ๑๗ กรกฎาคม ๒๕๖๓



การปรับปรุงแผนอัตรากำลัง ๓ ปี ประจำปีงบประมาณ ๒๕๖๑ - ๒๕๖๓ ขององค์การบริหารส่วนตำบล
คณะกรรมการพนักงานส่วนตำบลจังหวัดบุรีรัมย์ ในการประชุมครั้งที่ ๗/๒๕๖๓ วันที่ ๒๓ กรกฎาคม ๒๕๖๓

ที่	สังกัด	ชื่อตำแหน่งที่ขอกำหนดเพิ่ม/ยุบเลิกตำแหน่ง/ปรับปรุง	จำนวนอัตรา ขอตำแหน่งเดิม/ ยุบเลิกปรับปรุง (+/-)	สำนัก/กอง	ภาวะค่าใช้จ่าย ด้านงานบุคคล ปีงบประมาณ ๒๕๖๓ (ร้อยละ)	มติ ก.อบต.จังหวัดบุรีรัมย์
๑	อบต.ทุ่งกระเต็น อ.หนองกี่	เจ้าพนักงานการเงินและบัญชี (ปจ./ชง.)	-๑	กองคลัง	๒๙.๕๘	เห็นชอบ
		ผู้ช่วยนักวิชาการเกษตร	-๑	กองส่งเสริมการเกษตร		เห็นชอบ
		เจ้าพนักงานประปา (ปจ./ชง.)	-๑	กองช่าง		เห็นชอบ
		ผู้ช่วยนายช่างไฟฟ้า	-๑	กองช่าง		เห็นชอบ
รวมขอยุบเลิกตำแหน่ง ๔ อัตรา						
๒	อบต.ห้วยสำราญ อ.กระสัง	ผู้ช่วยเจ้าพนักงานป้องกันและบรรเทาสาธารณภัย	+๑	สำนักปลัด อบต.	๒๙.๙๓	เห็นชอบ
		รวมขอกำหนดเพิ่ม ๑ อัตรา				
๓	อบต.โนนขวาง อ.บ้านค่าน	ผู้ช่วยนักจัดการงานทั่วไป	+๑	สำนักปลัด อบต.	๓๑.๗๔	เห็นชอบ
		รวมขอกำหนดเพิ่ม ๑ อัตรา				
๔	อบต.โคกมะม่วง อ.ปะคำ	เจ้าพนักงานพัสดุ (ปจ./ชง.)	-๑	กองคลัง	๒๔.๐๔	เห็นชอบ
		เจ้าพนักงานธุรการ (ปจ./ชง.)	-๑	กองคลัง		เห็นชอบ
		นักวิชาการพัสดุ (ปก./ชก.)	+๑	กองคลัง		เห็นชอบ
		รวมขอกำหนดเพิ่ม ๑ อัตรา รวมขอยุบเลิกตำแหน่ง ๒ อัตรา				
๕	อบต.สัมปอย อ.โนนดินแดง	นักวิชาการเกษตร (ปก./ชก.)	-๑	สำนักปลัด อบต.	๓๕.๘๘	เห็นชอบ
		ผู้ช่วยนักวิชาการการศึกษา	-๑	กองการศึกษา		เห็นชอบ
		ผู้ดูแลเด็ก (ทั่วไป)	-๓	กองการศึกษา		เห็นชอบ
		นักวิชาการศึกษา (ปก./ชก.)	+๑	กองการศึกษา		เห็นชอบ
		ผู้ช่วยเจ้าพนักงานจัดเก็บรายได้	-๑	กองช่าง		เห็นชอบ
		รวมขอกำหนดเพิ่ม ๑ อัตรา รวมขอยุบเลิกตำแหน่ง ๖ อัตรา				
๖	อบต.เสม็ด อ.เมืองบุรีรัมย์	พนักงานขับเครื่องจักรกลขนาดเบา (รถบรรทุกน้ำ) (ภารกิจ)	+๑	สำนักปลัด อบต.	๒๖.๖๕	เห็นชอบ
		คนงานทั่วไป	+๑	สำนักปลัด อบต.		เห็นชอบ
รวมขอกำหนดเพิ่ม ๒ อัตรา						
๗	อบต.โคกสูง อ.หนองกี่	นักจัดการงานทั่วไป (ปก./ชก.)	-๑	สำนักปลัด อบต.	๓๐.๐๑	เห็นชอบ
		พนักงานขับรถยนต์ (ทั่วไป)	+๑	สำนักปลัด อบต.		เห็นชอบ
		เจ้าพนักงานพัสดุ (ปจ./ชง.)	+๑	กองคลัง		เห็นชอบ
		คนงานทั่วไป (ทั่วไป)	+๑	กองช่าง		เห็นชอบ
		รวมขอกำหนดเพิ่ม ๓ อัตรา รวมขอยุบเลิกตำแหน่ง ๑ อัตรา				
๘	อบต.สี่เหลี่ยม อ.ประโคนชัย	เจ้าพนักงานป้องกันและบรรเทาสาธารณภัย (ปจ./ชง.)	+๑	สำนักปลัด อบต.	๓๘.๕๒	เห็นชอบ
		นักวิชาการเงินและบัญชี (ปก./ชก.)	+๑	กองคลัง		เห็นชอบ
		เจ้าพนักงานการเงินและบัญชี (ปจ./ชง.)	-๑	กองคลัง		เห็นชอบ
		ผู้ช่วยเจ้าพนักงานธุรการ	+๑	กองสาธารณสุข		เห็นชอบ
รวมขอกำหนดเพิ่ม ๓ อัตรา รวมขอยุบเลิกตำแหน่ง ๑ อัตรา						
๙	อบต.เมืองโพธิ์ อ.ห้วยราช	เจ้าพนักงานการเงินและบัญชี	-๑	กองคลัง	๓๐.๘๘	เห็นชอบ
		เจ้าพนักงานพัสดุ	-๑	กองคลัง		เห็นชอบ
		นักวิชาการคลัง	+๑	กองคลัง		เห็นชอบ
		นักวิชาการพัสดุ	+๑	กองคลัง		เห็นชอบ
		เจ้าพนักงานธุรการ	+๑	กองคลัง		เห็นชอบ
		รวมขอกำหนดเพิ่ม ๓ อัตรา รวมขอยุบเลิกตำแหน่ง ๒ อัตรา				

ครั้งที่
เมื่อวันที่ ๒๓ ก.ค. ๒๕๖๓



ที่ บร ๐๐๒๓.๒/ว ๒๕๖๓

สำนักงานส่งเสริมการปกครองท้องถิ่นจังหวัดบุรีรัมย์
ศาลากลางจังหวัดบุรีรัมย์
๑๓๕๙ เขากระโดง
จังหวัดบุรีรัมย์ ๓๑๐๐๐

๒๕๖๓ สิงหาคม ๒๕๖๓

เรื่อง สรุปมติการประชุมคณะกรรมการพนักงานส่วนตำบลจังหวัดบุรีรัมย์

เรียน นายองค์การบริหารส่วนตำบล ทุกแห่ง

ด้วยคณะกรรมการพนักงานส่วนตำบลจังหวัดบุรีรัมย์ ในการประชุมครั้งที่ ๘/๒๕๖๓ เมื่อวันที่ ๒๗ สิงหาคม ๒๕๖๓ ได้มีมติเกี่ยวกับการบริหารงานบุคคลขององค์การบริหารส่วนตำบลในเขตพื้นที่จังหวัดบุรีรัมย์ โดยสามารถสืบค้นและดาวน์โหลดสรุปมติการประชุมคณะกรรมการพนักงานส่วนตำบลจังหวัดบุรีรัมย์ ดังกล่าวได้ที่เว็บไซต์สำนักงานส่งเสริมการปกครองท้องถิ่นจังหวัดบุรีรัมย์ www.buriramlocal.go.th

ทั้งนี้ ให้องค์การบริหารส่วนตำบลรายงานคำสั่งและการเปลี่ยนแปลงทะเบียนประวัติพนักงานส่วนตำบลให้คณะกรรมการพนักงานส่วนตำบลจังหวัดบุรีรัมย์ทราบ ภายใน ๕ วัน นับแต่วันที่ดำเนินการตามมติดังกล่าว และดำเนินการบันทึกข้อมูลในระบบศูนย์บริการข้อมูลบุคลากรแห่งชาติ (IHR) สำหรับกรณีสืบค้นไปดำรงตำแหน่งสังกัดองค์การบริหารส่วนตำบลอื่น องค์การปกครองส่วนท้องถิ่นอื่นหรือหน่วยงานอื่น ให้มีสำเนาคำสั่งการโอนและทะเบียนประวัติพนักงานส่วนตำบลไปติดต่อกับกลุ่มงานมาตรฐานการบริหารงานบุคคลส่วนท้องถิ่น สำนักงานส่งเสริมการปกครองท้องถิ่นจังหวัดบุรีรัมย์ เพื่อดำเนินการแก้ไขทะเบียนประวัติพนักงานส่วนตำบลที่จังหวัดบุรีรัมย์ไว้ให้เป็นปัจจุบัน ถูกต้อง ตรงกัน ต่อไป

จึงเรียนมาเพื่อทราบ และพิจารณาดำเนินการในส่วนที่เกี่ยวข้องต่อไป

ขอแสดงความนับถือ

(นายสมบุญ สุธีระกุล)

ท้องถิ่นจังหวัดบุรีรัมย์

เลขาธิการ ก.อบต.จังหวัดบุรีรัมย์

กลุ่มงานมาตรฐานการบริหารงานบุคคลส่วนท้องถิ่น

โทร ๐๔๔๖๖ ๖๕๔๓ ต่อ ๑๒

www.buriramlocal.go.th

บัญชีขอความเห็นชอบแผนอัตรากำลัง ๓ ปี และแผนพัฒนาบุคลากรขององค์การบริหารส่วนตำบล ประจำปีงบประมาณ ๒๕๖๔-๒๕๖๖
 คณะกรรมการพนักงานส่วนตำบลจังหวัดบุรีรัมย์ ในกาารประชุมครั้งที่ ๘/๒๕๖๓ เมื่อวันที่ ๒๗ สิงหาคม ๒๕๖๓

ลำดับ ที่	ชื่อ อบต./อำเภอ	กรอบอัตรากำลังเดิม					กรอบอัตรากำลังใหม่					อัตราเพิ่ม/ลด					ภาระค่าใช้จ่าย					มติ ก.อบต. จังหวัดบุรีรัมย์	
		อัตรากำลัง		พนักงานจ้าง			พจน.	รวม	อัตรากำลัง		พนักงานจ้าง			รวม	๒๕๖๔	๒๕๖๕	๒๕๖๖	รายการ	๒๕๖๔	๒๕๖๕	๒๕๖๖		
		ประจำ	๒	๓๕	๕	๖			๗	๘	๙	๑๐	๑๑										๑๒
๗	อบต.บ้านเมืองบุรีรัมย์	๒๔	๒	๓๕	๕	๕๓	๒๘	๒	๓๔	๔	๔๓	-	-	-	-	-	-	งบอุดหนุนเงินเดือน	๑,๒๔๕,๘๐๐	๑,๒๔๕,๘๐๐	๑,๒๔๕,๘๐๐	๓,๗๓๖,๔๐๐	เห็นชอบ
๘	อบต.พระธาตุ บ้านเมืองบุรีรัมย์	๓๐	๒	๓๘	๖	๔๖	๓๐	๒	๓๖	๖	๔๔	-	-	-	-	-	-	งบอุดหนุนเงินเดือน	๑,๒๔๕,๘๐๐	๑,๒๔๕,๘๐๐	๑,๒๔๕,๘๐๐	๓,๗๓๖,๔๐๐	เห็นชอบ
๙	อบต.บ้านเมืองบุรีรัมย์	๒๘	๑	๓๕	๕	๔๙	๒๘	๑	๓๔	๕	๔๘	-	-	-	-	-	-	งบอุดหนุนเงินเดือน	๑,๒๔๕,๘๐๐	๑,๒๔๕,๘๐๐	๑,๒๔๕,๘๐๐	๓,๗๓๖,๔๐๐	เห็นชอบ
๑๐	อบต.บ้านเมืองบุรีรัมย์	๔๕	๕	๓๕	๑๑	๖๙	๔๕	๕	๓๕	๑๑	๖๙	-	-	-	-	-	-	งบอุดหนุนเงินเดือน	๑,๒๔๕,๘๐๐	๑,๒๔๕,๘๐๐	๑,๒๔๕,๘๐๐	๓,๗๓๖,๔๐๐	เห็นชอบ
๑๑	อบต.บ้านเมืองบุรีรัมย์	๓๕	๒	๓๘	๑๓	๘๖	๓๕	๒	๓๘	๑๓	๘๖	-	-	-	-	-	-	งบอุดหนุนเงินเดือน	๑,๒๔๕,๘๐๐	๑,๒๔๕,๘๐๐	๑,๒๔๕,๘๐๐	๓,๗๓๖,๔๐๐	เห็นชอบ
๑๒	อบต.บ้านเมืองบุรีรัมย์	๔๔	๓	๓๖	๑๓	๙๖	๔๔	๓	๓๖	๑๓	๙๖	-	-	-	-	-	-	งบอุดหนุนเงินเดือน	๑,๒๔๕,๘๐๐	๑,๒๔๕,๘๐๐	๑,๒๔๕,๘๐๐	๓,๗๓๖,๔๐๐	เห็นชอบ

