



Quotient)

IQ

Intelligence Quotient



"เดินหน้า สร้างเด็กไทย ไอคิวดี"

การสำรวจสถานการณ์ระดับสติปัญญา (IQ)
และความฉลาดทางอารมณ์ (EQ)
เด็กไทยชั้นประถมศึกษาปีที่ 1 ประจำปี 2564

สนับสนุนงบประมาณจากกรมสุขภาพจิต
และกองทุนส่งเสริมวิทยาศาสตร์ วิจัยและนวัตกรรม (ววน.)



“เดินหน้า สร้างเด็กไทย ไอคิวดี”

การสำรวจสถานการณ์ระดับสติปัญญา (IQ)

และความฉลาดทางอารมณ์ (EQ)

(ฉบับปรับปรุง)

.....
เด็กไทยขึ้นประถมศึกษาปีที่ 1 ประจำปี 2564
.....

“เดินหน้า สร้างเด็กไทย ไอคิวดี”

การสำรวจสถานการณ์ระดับสติปัญญา (IQ)

และความฉลาดทางอารมณ์ (EQ)

เด็กไทยชั้นประถมศึกษาปีที่ 1 ประจำปี 2564 (ฉบับปรับปรุง)

บรรณาธิการ แพทย์หญิงจันทร์อาภา สุขทัพพ์

เผยแพร่ครั้งที่ 1 เมษายน 2565 จำนวนพิมพ์ 10,000 เล่ม

เผยแพร่ครั้งที่ 2 กันยายน 2565 จำนวนพิมพ์ 28,600 เล่ม (ฉบับปรับปรุง)

จัดทำโดย สถาบันราชานุกูล

พิมพ์ที่ โรงพิมพ์ชุมนุมสหกรณ์การเกษตรแห่งประเทศไทย จำกัด



คำนำ

“เดินหน้า สร้างเด็กไทย ไอคิวดี”
การสำรวจสถานการณ์ระดับสติปัญญา (IQ) และความฉลาดทางอารมณ์ (EQ) เด็กไทย
ชั้นประถมศึกษาปีที่ 1 ประจำปี 2564 เป็นเอกสาร
ที่กรมสุขภาพจิต กระทรวงสาธารณสุข
จัดทำขึ้น เพื่อเผยแพร่ผลการสำรวจ
สถานการณ์ระดับสติปัญญา (IQ) และ
ความฉลาดทางอารมณ์ (EQ) เด็กไทย
ชั้นประถมศึกษาปีที่ 1 ประจำปี 2564 และ
องค์ความรู้ที่เกี่ยวข้อง แก่บุคลากรสาธารณสุข
บุคลากรทางการศึกษา นักวิชาการ และ
ประชาชนทั่วไปที่มีความสนใจเกี่ยวกับการ
พัฒนาเด็กไทย เพื่อเป็นข้อมูลสำหรับการ
อ้างอิง และใช้ประโยชน์ในการพัฒนาระดับ
สติปัญญา และความฉลาดทางอารมณ์เด็กไทย
ต่อไปในอนาคต

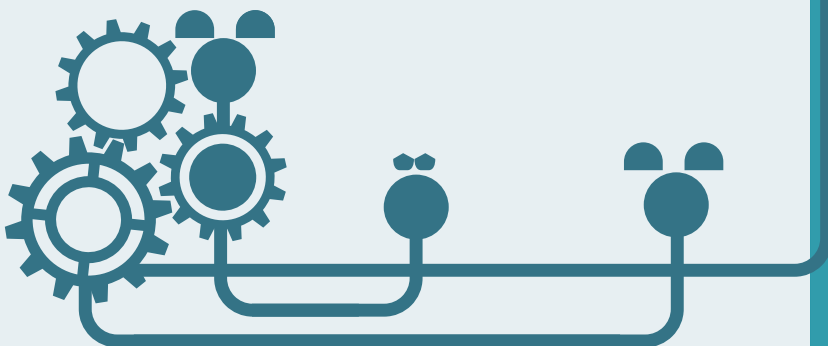
แพทย์หญิงอัมพร เบญจพลพิทักษ์
(อธิบดีกรมสุขภาพจิต)

บทสรุป สำหรับ ผู้บริหาร

ในปีงบประมาณ 2564 กระทรวงสาธารณสุข โดยกรมสุขภาพจิต ได้ดำเนินการสำรวจสถานการณ์ระดับสติปัญญาและความฉลาดทางอารมณ์เด็กไทย ชั้นประถมศึกษาปีที่ 1 โดยใช้เครื่องมือ Standard Progressive Matrices (SPM) ในการสำรวจ IQ และแบบประเมินความฉลาดทางอารมณ์ เด็กอายุ 6-11 ปี (ฉบับย่อ) สำหรับผู้ปกครอง ซึ่งพัฒนาขึ้นโดยกรมสุขภาพจิต ในการสำรวจ EQ พบว่าในระดับประเทศ เด็กไทยชั้นประถมศึกษาปีที่ 1 มีระดับสติปัญญาเฉลี่ยเท่ากับ 102.8 ถือเป็นระดับสติปัญญาที่อยู่ในเกณฑ์ปกติ (90-110) เมื่อเปรียบเทียบกับค่าระดับสติปัญญา (IQ) เฉลี่ย เด็กประถมศึกษาปีที่ 1 ในปี พ.ศ. 2559 พบว่าในปี พ.ศ. 2564 เด็กมีระดับสติปัญญา (IQ) เฉลี่ย เพิ่มขึ้นอย่างมีนัยสำคัญ (4.5 จุด) เมื่อพิจารณาตามระดับสติปัญญา พบว่ามีเด็กประถมศึกษาปีที่ 1 ที่มี IQ ต่ำกว่าเกณฑ์ปกติ ($IQ < 90$) ลดลงจาก

ร้อยละ 31.8 เป็นร้อยละ 21.7 (ไม่ควรเกิน ร้อยละ 25) ซึ่งถือว่าเป็นแนวโน้มที่ดี ที่บ่งบอกว่าการดำเนินงานพัฒนาเด็ก ที่ผ่านมามีบรรลุได้ตามเป้าหมาย แต่ยังมี นักเรียนชั้นประถมศึกษาปีที่ 1 ที่มีระดับสติปัญญาอยู่ในเกณฑ์บกพร่อง (IQ < 70) อยู่ถึงร้อยละ 4.2 ซึ่งสูงกว่ามาตรฐานสากล คือไม่ควรเกินร้อยละ 2 โดยจากการสำรวจ พบว่าปัจจัยสำคัญที่มีความเกี่ยวข้องกับการที่เด็กมีสติปัญญาต่ำได้แก่ การที่ครอบครัว มีปัญหาทางเศรษฐกิจ บิดา-มารดามีระดับ การศึกษาต่ำ อายุของมารดาขณะตั้งครรภ์ น้อยกว่า 20 ปี และครอบครัวขาดความพร้อม ในการเลี้ยงดูเด็กขณะที่ตั้งครรภ์ ในส่วน ของความฉลาดทางอารมณ์พบว่าเด็กไทย ชั้นประถมศึกษาปีที่ 1 มีความฉลาดทาง อารมณ์อยู่ในเกณฑ์ปกติขึ้นไป ร้อยละ 83.3 และควรพัฒนา ร้อยละ 16.7

เมื่อพิจารณาข้อมูล เหล่านี้ร่วมกัน พบว่ายังมี ความจำเป็นที่ต้องให้ความสำคัญกับการเฝ้าระวัง ป้องกัน แก้ไขปัจจัยเสี่ยง ต่างๆ รวมถึงการค้นคว้า แนวทางส่งเสริมคุณภาพ และศักยภาพของเด็กไทย อย่างต่อเนื่อง โดยเฉพาะ ในครอบครัวที่ขาดโอกาส ทางสังคม



สารบัญ

คำนำ
1

บทสรุป
สำหรับผู้บริหาร
2

บทนำ 6

- ระดับสติปัญญา (IQ) และความฉลาดทางอารมณ์ (EQ) คืออะไร แตกต่างกันอย่างไรร ? 6
- การสำรวจระดับสติปัญญา (IQ) และความฉลาดทางอารมณ์ (EQ) มีความสำคัญอย่างไร? 7
- การสำรวจระดับสติปัญญา (IQ) และความฉลาดทางอารมณ์ (EQ) ที่ผ่านมาในประเทศไทย 8

การสำรวจระดับสติปัญญา (IQ) เด็กไทย ประจำปี พ.ศ. 2564 11

- สถานการณ์ ระดับสติปัญญา (IQ) เด็กไทยชั้นประถมศึกษาปีที่ 1 พ.ศ. 2564 14
- ระดับสติปัญญา (IQ) เด็กนักเรียนชั้นประถมศึกษาปีที่ 1 ประจำปี พ.ศ. 2559 และ 2564 แยกรายเขต/ จังหวัด 16
- แผนที่ประเทศไทย แสดงผลการสำรวจ ระดับสติปัญญา (IQ) เด็กนักเรียนชั้นประถมศึกษาปีที่ 1 ปี พ.ศ. 2559 และ 2564 20
- ปัจจัยที่เกี่ยวข้องกับระดับสติปัญญา (IQ) จากการสำรวจในปี 2564 22
- บทวิเคราะห์ผลการสำรวจระดับสติปัญญา (IQ) เด็กไทยชั้นประถมศึกษาปีที่ 1 พ.ศ. 2564 24

สารบัญ

การสำรวจความฉลาดทางอารมณ์ (EQ) เด็กไทย ประจำปี พ.ศ. 2564 26

- สถานการณ์ความฉลาดทางอารมณ์ (EQ) เด็กไทยชั้นประถมศึกษาปีที่ 1 พ.ศ. 2564 26

แนวทางการพัฒนา สติปัญญา (IQ) และความฉลาดทางอารมณ์ (EQ) เด็กไทย 27

ข้อเสนอในการพัฒนา สติปัญญา (IQ) และความฉลาดทางอารมณ์ (EQ) เด็กไทย 29

เอกสารอ้างอิง 29

ที่ปรึกษา และคณะผู้จัดทำ 30

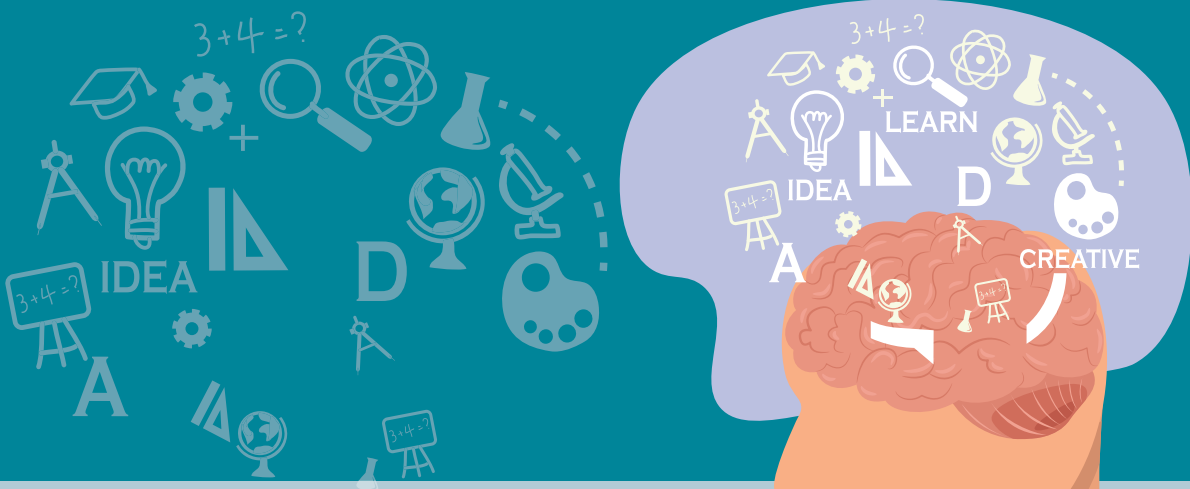
บทนำ

"เดินหน้า สร้างเด็กไทย ไอคิวดี"

การสำรวจสถานการณ์ระดับสติปัญญา (IQ)
และความฉลาดทางอารมณ์ (EQ)
เด็กไทยชั้นประถมศึกษาปีที่ 1 ประจำปี 2564

**ระดับสติปัญญา (IQ) และความฉลาดทางอารมณ์ (EQ)
คืออะไร แตกต่างกันอย่างไรร ?**

โดยทั่วไปแล้ว ความสามารถของมนุษย์ อาจแบ่งออกได้เป็น 2 ด้านใหญ่ๆ ได้แก่ ความสามารถทางความคิดและความสามารถทางอารมณ์ โดยความสามารถทางความคิด (Cognitive Intelligence) คือ ความสามารถของสมอง ในการคิด วิเคราะห์ การใช้เหตุผล การคำนวณ การเชื่อมโยงการสร้างความคิดรวบยอด





IQ
(Intelligence Quotient)

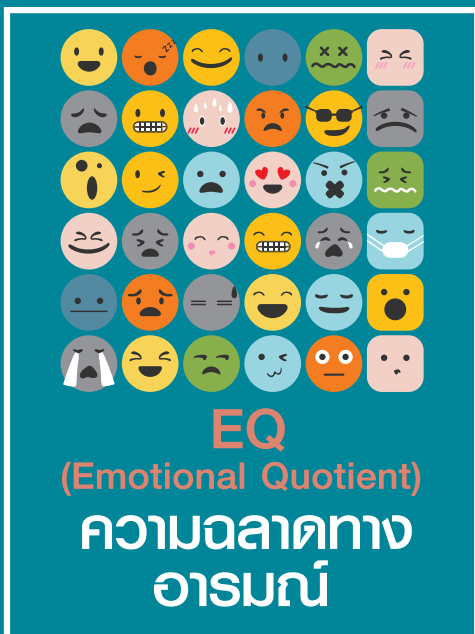
ค่า IQ ปกติ
จะอยู่ที่ประมาณ
90-110

โดยความสามารถด้านนี้สามารถวัดออกมาเป็นค่าตัวเลขได้ด้วยแบบทดสอบมาตรฐานที่ใช้วัดความสามารถทางสติปัญญา ซึ่งตัวเลขที่ได้นี้ ก็คือค่า **IQ (Intelligence Quotient)** หรือระดับสติปัญญานั้นเอง โดยค่า **IQ ปกติจะอยู่ที่ประมาณ 90-110** ในส่วนของ ความสามารถทางอารมณ์ (Emotional Intelligence) คือ ความสามารถของมนุษย์ในการที่จะเข้าใจอารมณ์ตนเอง จัดการกับอารมณ์ได้อย่างมีประสิทธิภาพ มีมนุษย์สัมพันธ์ดี รู้จักมองโลกในแง่ดี รวมถึงสามารถปรับตัวกับปัญหาต่างๆ และปรับตัวต่อความเครียดได้ดี มีความพยายามในการสร้างแบบทดสอบเพื่อวัดความสามารถด้านนี้ออกมาเป็นตัวเลข คล้ายๆ IQ

โดยเรียกว่า EQ (Emotional Quotient) แต่เนื่องจากความสามารถด้านนี้ มีความสลับซับซ้อน ในปัจจุบันจึงยังไม่มีแบบทดสอบที่ได้รับการยอมรับว่ามีมาตรฐานสากล วัดได้อย่างแท้จริง อย่างไรก็ตามมีการใช้คำว่า EQ ใช้แทนความฉลาดทางอารมณ์ กันอย่างกว้างขวาง

การสำรวจระดับสติปัญญา (IQ) และความฉลาดทางอารมณ์ (EQ) มีความสำคัญอย่างไร?

จากการศึกษาระดับสติปัญญาของประเทศต่างๆ (National IQ) โดย Lyn & Vanhanen ในปี ค.ศ. 2002 ได้มีงานวิจัยต่อยอดติดตามมาอีกหลายฉบับ โดยในปี ค.ศ. 2012 Lynn ได้ตีพิมพ์งานวิจัยเกี่ยวกับปัจจัยที่มีความสัมพันธ์กับระดับสติปัญญาในระดับประเทศ (National IQ) พบว่าระดับสติปัญญา (IQ) ที่ดีเป็นปัจจัยส่งเสริมทางเศรษฐกิจทั้งในภาพรวมและระดับบุคคล ส่งผลต่อรายได้ต่อหัวของประชากร นอกจากนี้ยังพบว่าประเทศที่มีระดับสติปัญญาเฉลี่ยสูง จะมีคุณภาพชีวิต



ของประชากรที่ดีกว่า โดยวัดจาก Human development index ซึ่งเป็นดัชนีชี้วัดความเป็นอยู่ของประชากรที่ครอบคลุม 3 ประเด็นหลัก ได้แก่ สุขภาพ การศึกษา และการดำรงชีวิตที่ดี ในส่วนของความฉลาดทางอารมณ์หรือ EQ นั้น มีหลายการศึกษาที่พบว่า นอกจากระดับสติปัญญา (IQ) แล้ว ความฉลาดทางอารมณ์ (EQ) เป็นปัจจัยที่มีความสำคัญอย่างมากต่อความสำเร็จในชีวิต และหน้าที่การงาน ดังนั้นการสำรวจสถานการณ์ระดับสติปัญญา (IQ) และความฉลาดทางอารมณ์ (EQ) เด็กไทยเป็นระยะ จะมีประโยชน์ในการติดตามการดำเนินงานที่ผ่านมา และใช้เป็นฐานข้อมูลในการวางแผน กำหนด

เป้าหมายระยะยาว เพื่อให้เกิดการผลักดันการพัฒนาและส่งเสริมสติปัญญาและความฉลาดทางอารมณ์เด็กไทยควบคู่กันไปในระดับประเทศ อย่างทั่วถึงและเท่าเทียมกัน ส่งผลต่อคุณภาพของเด็กและเยาวชนที่จะเติบโตไปเป็นผู้ใหญ่ที่มีศักยภาพ ประสบความสำเร็จในชีวิต และเป็นกำลังสำคัญของชาติในอนาคต

การสำรวจระดับสติปัญญา (IQ) และความฉลาดทางอารมณ์ (EQ) ที่ผ่านมาในประเทศไทย

ในช่วงประมาณ 20 กว่าปีที่ผ่านมา ประเทศไทยมีการสำรวจระดับสติปัญญาเด็กไทยที่สำคัญหลายครั้ง ส่วนใหญ่ทำการสำรวจในเด็กวัยเรียน เครื่องมือที่ใช้มีความหลากหลาย ได้แก่ แบบประเมินความสามารถทางเชาว์ปัญญาเด็กอายุ 2-15 ปี (เชาวน์เล็ก) TONI-2, TONI-3, WISC-III และ Standard Progressive Matrices (SPM) โดยพบว่า เด็กอายุ 6-18 ปี มีคะแนนระดับสติปัญญาเฉลี่ย อยู่ระหว่าง 88.0-98.4 คะแนน ในส่วนของความฉลาดทางอารมณ์นั้น เริ่มมีการสำรวจในปี 2554 ด้วยแบบประเมินความฉลาดทางอารมณ์ที่พัฒนาโดยกรมสุขภาพจิต

ปี พ.ศ.	หน่วยงาน/ ผู้ดำเนินการ	กิจกรรม	เครื่องมือ	ผล
2539- 2540	กระทรวง สาธารณสุข	สำรวจสภาวะสุขภาพของ ประชาชน โดยการตรวจร่างกาย ครั้งที่ 2 เริ่มสำรวจ ระดับสติปัญญาเด็กไทย อายุ 6-12 ปี จำนวน 3,846 คน	TONI-2	ระดับสติปัญญาเฉลี่ย โดยรวม = 92 ** ข้อจำกัด เครื่องมือ ต่างประเทศ ซึ่งไม่มีเกณฑ์ปกติของเด็กไทย
2547	ภาควิชา จิตวิทยา และคณะ	ศึกษา: แบนความสามารถ ทางสติปัญญาเด็กนักเรียนไทย อายุ 6-16 ปี จำนวน 3,300 คน	WISC-III	ระดับสติปัญญาเฉลี่ย = 98.4 ** ข้อจำกัด เลือกกลุ่มตัวอย่าง เฉพาะเด็กปกติ ผลการเรียน ไม่เข้าชั้น
2547	ลัดดา เทมาสุวรรณ์ และคณะ	สำรวจพัฒนาการแบบองค์รวม ของเด็กไทย ปัจจัยคัดสรร ครอบครัวและการเลี้ยงดู ปี 2547 และระดับสติปัญญาเด็กไทยอายุ 1-18 ปี (อายุ 1-5 ปี คัดกรอง พัฒนาการ และ 6-18 ปี ประเมิน IQ)	TONI-3 (อายุ 6-18 ปี)	เด็ก 6-12 ปี ระดับสติปัญญาเฉลี่ย = 88.1 เด็ก 13-18 ปี มีคะแนน IQ เฉลี่ย = 86.7
2550	กรม สุขภาพจิต	สำรวจระดับสติปัญญาเด็กไทย ช่วงปฐมวัยและวัยเรียน เป็นนักเรียนอายุ 3-11 ปี จำนวน 7,391 คน	แบบประเมิน ความสามารถ ทางเชาวน์ ปัญญาเด็ก อายุ 2-15 ปี (เชาวน์เล็ก)	ระดับสติปัญญาเฉลี่ย 103.1 (อนุบาลอายุ 3-5 ปี มีคะแนนเฉลี่ย IQ = 110.7 และ นักเรียนประถมอายุ 6-11 ปี มีคะแนนเฉลี่ย IQ = 97.3) ** ข้อจำกัด เครื่องมือมีสถานะ เป็นแบบทดสอบกลุ่มคัดกรอง ยังไม่เป็นที่ยอมรับระดับสากล
2551- 2552	สถาบันวิจัย ระบบ สาธารณสุข กระทรวง สาธารณสุข	สำรวจระดับสติปัญญา และความถนัดเด็กไทย วัยเรียน 6-14 ปี จำนวน 5,998 คน	TONI-3	ระดับสติปัญญาเฉลี่ย 91.4
2554	กรม สุขภาพจิต	<ul style="list-style-type: none"> สำรวจระดับสติปัญญาเด็ก 6-15 ปี จำนวน 72,780 คน สำรวจความฉลาดทางอารมณ์ เด็กอายุ 6-11 ปี 	<ul style="list-style-type: none"> SPM แบบประเมิน ความฉลาด ทางอารมณ์ เด็กอายุ 6-11 ปี (60 ข้อ) (กรมสุขภาพจิต) 	<ul style="list-style-type: none"> ระดับสติปัญญาเฉลี่ย 98.6 คะแนน EQ เฉลี่ยระดับประเทศ อยู่ระดับต่ำกว่าเกณฑ์ปกติ คือ มีค่าคะแนนอยู่ที่ 45.1 (คะแนนปกติ 50 - 100)
2559	กรม สุขภาพจิต	<ul style="list-style-type: none"> สำรวจระดับสติปัญญาเด็ก ป.1 จำนวน 23,641 คน สำรวจความฉลาดทางอารมณ์ เด็กป.1 จำนวน 23,276 คน 	<ul style="list-style-type: none"> SPM แบบประเมิน ความฉลาด ทางอารมณ์ เด็กอายุ 6-11 ปี (ฉบับย่อ) สำหรับครู 	<ul style="list-style-type: none"> ระดับสติปัญญาเฉลี่ย 98.2 คะแนน EQ ปกติขึ้นไป ร้อยละ 77

IQ&EQ

เด็กไทยชั้นประถมศึกษาปีที่ 1
ปี 2559



ในปีงบประมาณ 2559 ซึ่งเป็นปีสุดท้ายของแผนพัฒนาเศรษฐกิจและสังคมแห่งชาติฉบับที่ 11 กระทรวงสาธารณสุข โดยกรมสุขภาพจิต ได้ดำเนินการสำรวจสถานการณ์ระดับสติปัญญาและความฉลาดทางอารมณ์เด็กไทยชั้นประถมศึกษาปีที่ 1 ขึ้น โดยใช้เครื่องมือ Standard Progressive Matrices (SPM) ในการสำรวจ IQ และแบบประเมินความฉลาดทางอารมณ์เด็กอายุ 6-11 ปี (ฉบับย่อ) สำหรับครู ซึ่งพัฒนาขึ้นโดยกรมสุขภาพจิตในการสำรวจ EQ ซึ่งจากการสำรวจพบว่าเด็กไทยชั้นประถมศึกษาปีที่ 1 มีระดับสติปัญญาเฉลี่ยเท่ากับ 98.2 ถือเป็นระดับสติปัญญาที่อยู่ในเกณฑ์ปกติ (90-110) แต่ยังต่ำกว่าค่ากลางของมาตรฐานสากล (ระดับสติปัญญาเฉลี่ย

เท่ากับ 100) โดยพบเด็กประถมศึกษาปีที่ 1 ที่มีระดับสติปัญญาต่ำกว่าเกณฑ์ปกติ (ระดับสติปัญญาน้อยกว่า 90) อยู่ที่ร้อยละ 31.8 (ไม่ควรเกิน ร้อยละ 25) และมีนักเรียนชั้นประถมศึกษาปีที่ 1 ที่มีระดับสติปัญญาอยู่ในเกณฑ์บกพร่อง (ระดับสติปัญญาต่ำกว่า 70) อยู่ที่ร้อยละ 5.8 ซึ่งสูงกว่ามาตรฐานสากลคือไม่ควรเกินร้อยละ 2

ในส่วนของ
ความฉลาดทางอารมณ์
พบว่าเด็กไทยชั้นประถมศึกษาปีที่ 1
มีความฉลาดทางอารมณ์อยู่ในเกณฑ์
ปกติขึ้นไป และควรพัฒนา
ร้อยละ 77 และ ร้อยละ 23 ตามลำดับ

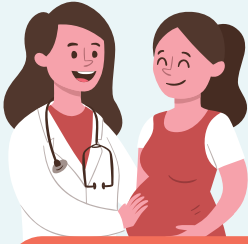


การสำรวจ ระดับสติปัญญา (IQ) เด็กไทย ประจำปี พ.ศ. 2564

จากผลการสำรวจสถานการณ์ระดับสติปัญญา และความสามารถทางอารมณ์เด็กไทยชั้นประถมศึกษาปีที่ 1 ในปี 2559 ทิศทางของแผนพัฒนาเศรษฐกิจ และสังคมแห่งชาติฉบับที่ 12 (พ.ศ. 2560-2564) จึงยังให้ความสำคัญกับการพัฒนาศักยภาพคนในทุกช่วงวัยรวมถึงช่วงวัยเด็กและวัยรุ่น ตั้งแต่ช่วงการตั้งครรภ์/ แรกเกิด/ ปฐมวัย/ วัยเรียน เน้นให้มีการส่งเสริมอนามัยแม่และเด็กและพัฒนาการที่สมวัยทั้งในด้านร่างกาย สติปัญญา อารมณ์ และสังคม มีการส่งเสริมให้เด็กมีความรู้สอดคล้องกับทักษะในศตวรรษที่ 21 ทั้งทักษะการเรียนรู้ในเชิงคิดวิเคราะห์ สังเคราะห์ในเชิงสร้างสรรค์ และต่อยอดไปสู่การสร้างนวัตกรรมความรู้ รวมถึงการสร้างเสริมสุขภาพ และป้องกันโรคแต่ละช่วงวัย กระทรวงสาธารณสุข ได้ตระหนักถึงสถานการณ์นี้ โดยที่ผ่านมาได้ดำเนินการทั้งในส่วนของการส่งเสริมป้องกัน ได้แก่ ฝ้าระวังป้องกัน และแก้ไขปัจจัยเสี่ยงต่างๆ รวมถึงการค้นคว้าแนวทางส่งเสริมคุณภาพและศักยภาพของเด็กไทยอย่างต่อเนื่อง โดยสรุปดังนี้

สำรวจ
(IQ)





หญิง ตั้งครรภ์

มทศจรรย 1,000 วัน
(ตั้งครรภ์ 270 วัน)

1. ฝากครรภ์คุณภาพ
 - ประเมินสุขภาพกายและสุขภาพจิต/
คัดกรองโรคเสี่ยง/สุขภาพช่องปาก
 - ยาเสริมไอโอดีน ธาตุเหล็ก โฟลิก
 - Vitamin/โภชนาการ
2. โรงเรียนพ่อแม่เพื่อลูกรัก
3. การดูแลแม่ครรภ์/แม่วัยใส



เด็ก ก่อนวัยเรียน

1. WCC คุณภาพ
2. ส่งเสริมพัฒนาการเด็กล่าช้า (TEDA4I)
3. ส่งเสริมและสนับสนุนให้ศูนย์เด็กเล็ก ปฏิบัติตามมาตรฐานสถานพัฒนาเด็กปฐมวัยแห่งชาติ



เด็กทารก (แรกเกิด-2 ปี)

มทศจรรย 1,000 วัน
(180 วัน, 550 วัน)

1. นมแม่ /ยาเสริมไอโอดีนและธาตุเหล็ก
2. ดูแลแม่ครรภ์หลังคลอด
3. WCC คุณภาพ
 - การเจริญเติบโต
 - ยาเสริมธาตุเหล็ก
 - มุม NDDC
 - พัฒนาการ (DSPM : เด็กปกติ/
DAIM : เด็กเสี่ยง) โรงเรียนพ่อแม่
 - 2ก2า (Attachment), นอน, ฟ้าผ่าฟัน
4. ส่งเสริมพัฒนาการเด็กล่าช้า (TEDA4I)



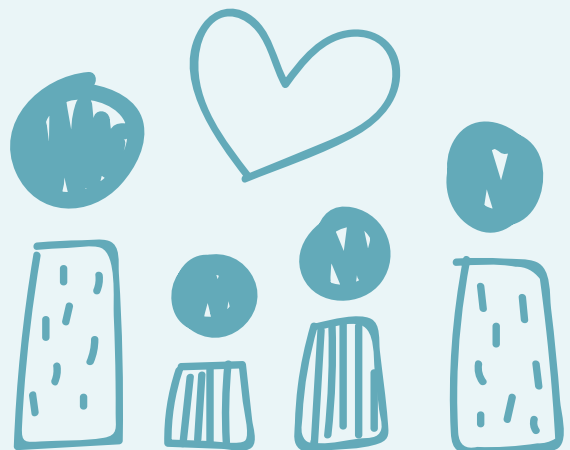
เด็กวัยเรียน (ประถม)

1. ฟ้าระวัง คัดกรองภาวะโลภิตจางจากการขาดธาตุเหล็ก และดูแลรักษาต่อเนื่องในรายที่ผิดปกติ/สนับสนุนยาเม็ดเสริมธาตุเหล็ก
2. ติดตามและฟ้าระวังภาวะสุขภาพ/ การเจริญเติบโตของนักเรียนด้วยสมุดบันทึกการตรวจสุขภาพ
3. ฟ้าระวัง คัดกรอง/ประเมิน ปัญหาพฤติกรรม อารมณ์ การเรียน ฯลฯ และให้การดูแลช่วยเหลือ
4. ฟ้าระวังและคัดกรองสายตาและการได้ยินและดูแลรักษาในรายที่ผิดปกติ ประเมินสุขภาพเบื้องต้นด้านสุขอนามัย

ทั้งนี้ในปี พ.ศ. 2564 กระทรวงสาธารณสุข โดยกรมสุขภาพจิต ได้มีการจัดทำโครงการสำรวจ สถานการณ์ระดับสติปัญญาและความฉลาดทางอารมณ์เด็กไทยชั้นประถมศึกษาปีที่ 1 และปัจจัยที่เกี่ยวข้อง ประจำปี 2564 ขึ้น เพื่อติดตาม การดำเนินงานที่ผ่านมา และใช้เป็นฐานข้อมูล ในการวางแผน กำหนดเป้าหมาย เพื่อให้เกิดการ ผลักดันให้มีการพัฒนาและส่งเสริมสติปัญญา และความฉลาดทางอารมณ์เด็กไทยในแต่ละ จังหวัดอย่างทั่วถึงและเท่าเทียมกัน เพื่อให้เกิด ผลลัพธ์คือ **เด็กไทยมีพัฒนาการที่เหมาะสมตามวัย มีศักยภาพและวุฒิภาวะทางอารมณ์ที่เหมาะสม และเติบโตเป็นทรัพยากรบุคคลที่มีคุณค่าของประเทศต่อไป**

ในปี 2564 กรมสุขภาพจิต กระทรวงสาธารณสุข ได้ดำเนินการสำรวจ IQ ในเด็กไทยที่กำลังศึกษาอยู่ในชั้นประถมศึกษาปีที่ 1 ทั่วประเทศ โดยใช้เครื่องมือ Standard Progressive Matrices (SPM parallel version: update 2003) ซึ่งเป็นแบบทดสอบทางสติปัญญาที่เป็นมาตรฐาน ใช้วัดระดับสติปัญญาในส่วนของ ความสามารถทั่วไป (General intelligence หรือ g - factor) ซึ่งเป็นความสามารถพื้นฐานของแต่ละบุคคลติดตัวมา ไม่ค่อยสัมพันธ์กับสิ่งแวดล้อม มีการใช้เครื่องมือดังกล่าวในการสำรวจสติปัญญา ระดับชาติในหลายประเทศทั่วโลก รวมถึงการสำรวจของประเทศไทยทั้งในปี พ.ศ. 2554

และ 2559 โดยได้วางแผนเก็บข้อมูลภาคสนาม ในเด็กไทยที่กำลังศึกษาอยู่ในชั้นประถมศึกษาปีที่ 1 ปีการศึกษา 2563 ระหว่าง เดือนธันวาคม พ.ศ. 2563 ถึง มีนาคม พ.ศ. 2564 แต่เนื่องจากสถานการณ์การแพร่ระบาดของเชื้อไวรัสโควิด-19 ส่งผลให้ไม่สามารถลงเก็บข้อมูลได้ในบางพื้นที่ จึงได้ขยายเวลาเก็บข้อมูลเพิ่มเติมในกลุ่มเป้าหมายเดิมที่เลื่อนชั้นเป็นประถมศึกษาปีที่ 2 ปีการศึกษา 2564 ระหว่างเดือนตุลาคม-ธันวาคม พ.ศ. 2564 โดยสรุป จากเป้าหมายการสำรวจครอบคลุม 77 จังหวัด สามารถสำรวจได้จริงตามเป้าหมาย 61 จังหวัด ไม่ได้ตามเป้าหมายแต่เกิน ร้อยละ 80 จำนวน 4 จังหวัด ไม่ได้ตามเป้าหมายและน้อยกว่า ร้อยละ 80 จำนวน 4 จังหวัด ลงพื้นที่ไม่ได้ 8 จังหวัด **รวมเด็กนักเรียนชั้นประถมศึกษาปีที่ 1 ที่ได้รับการประเมินระดับสติปัญญา (IQ) ทั้งหมด 21,901 คน คิดเป็นร้อยละ 95.5 ของตัวอย่างขั้นต่ำที่คำนวณตามหลักทางสถิติ ซึ่งจะส่งผลให้ค่าคะแนนระดับสติปัญญาคลาดเคลื่อนไม่เกิน 0.3 จุด**



สถานการณ์ ระดับสติปัญญา (IQ)

เด็กไทยชั้นประถมศึกษาปีที่ 1 พ.ศ. 2564

เด็กนักเรียนชั้นประถมศึกษาปีที่ 1

มีระดับสติปัญญาเฉลี่ย (IQ) เท่ากับ 102.8

ถือเป็นระดับสติปัญญาที่อยู่ในเกณฑ์ปกติ (90-110)



IQ < 90

(ไม่ควรเกินร้อยละ 25)

ต่ำกว่า
เกณฑ์ปกติ

ร้อยละ 21.7

IQ < 70

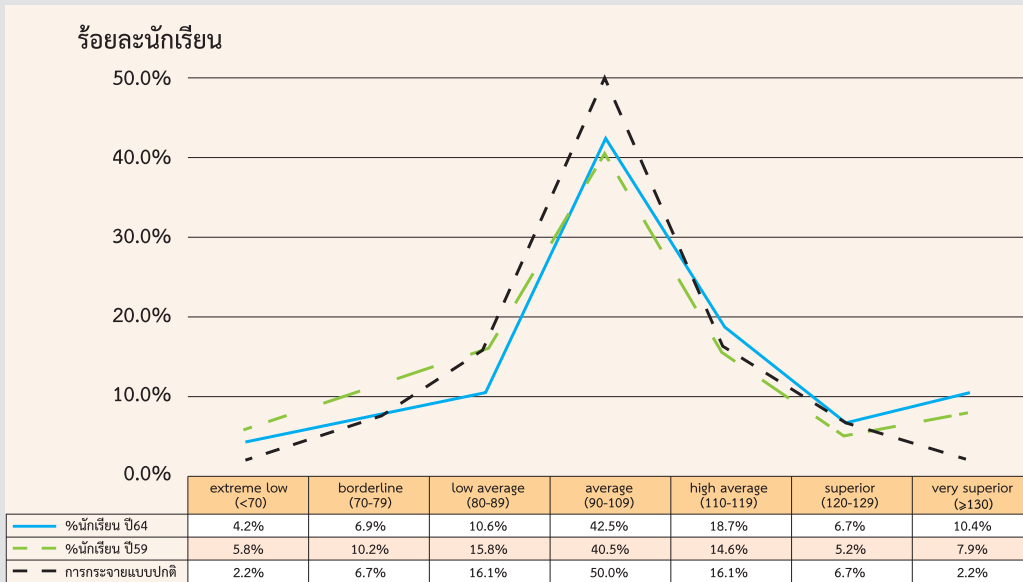
(ไม่ควรเกินร้อยละ 2.2)

เกณฑ์
บกพร่อง

ร้อยละ 4.2



กราฟแสดงการกระจายระดับสติปัญญา เด็กนักเรียนชั้นประถมศึกษาปีที่ 1 พ.ศ. 2564



เมื่อเปรียบเทียบกับค่าระดับสติปัญญา (IQ) เฉลี่ย
เด็กประถมศึกษาปีที่ 1 ในปี พ.ศ. 2559 ซึ่ง เท่ากับ 98.2
พบว่าในปี พ.ศ. 2564 เด็กมีระดับสติปัญญา (IQ) เฉลี่ย
เพิ่มขึ้นอย่างมีนัยสำคัญ (เพิ่มขึ้น 4.5 จุด) เมื่อพิจารณาตาม
ระดับสติปัญญา พบว่ามีเด็กชั้นประถมศึกษาปีที่ 1 ที่มี IQ
ต่ำกว่าเกณฑ์ปกติ (IQ < 90) ลดลงจากร้อยละ 31.8
เป็นร้อยละ 21.7 (ไม่ควรเกิน ร้อยละ 25) แต่ยังมีนักเรียน
ชั้นประถมศึกษาปีที่ 1 ที่มีระดับสติปัญญาอยู่ในเกณฑ์
บกพร่อง (IQ < 70) อยู่ถึงร้อยละ 4.2 ซึ่งสูงกว่ามาตรฐาน
สากลคือไม่ควรเกินร้อยละ 2 และเป็นที่น่าสังเกตว่ามีเด็ก
ที่มีระดับสติปัญญาอยู่ในเกณฑ์ฉลาดมาก (IQ ≥ 130)
สูงมากขึ้นถึงร้อยละ 10.4



ระดับสติปัญญา (IQ)
เด็กนักเรียนชั้นประถมศึกษาปีที่ 1
ประจำปี พ.ศ. 2559 และ 2564 แยกรายเขต/ จังหวัด

ภาค		เหนือ			
เขต	IQ เฉลี่ยรายเขต 2559	IQ เฉลี่ยรายเขต 2564	จังหวัด	IQ เฉลี่ยรายจังหวัด 2559	IQ เฉลี่ยรายจังหวัด 2564
1	100.5	102.6	เชียงใหม่	98.2	101.6
			เชียงใหม่	101.3	98.3
			น่าน	98.8	104.6
			พะเยา	109.2	107.1
			แพร่	103	106.1
			แม่ฮ่องสอน	94.6	103.7
			ลำปาง	100.8	107.9
			ลำพูน	101.6	107.7
2	97.6	104.1	ตาก**	95.1	103
			พิษณุโลก	97.5	104.8
			เพชรบูรณ์	100.3	101.9
			สุโขทัย	95.8	105.5
			อุตรดิตถ์	100.2	108.2
3	98.2	100.8	กำแพงเพชร	98.9	101.8
			ชัยนาท	94.2	99.7
			นครสวรรค์	98.5	101.8
			พิจิตร	99.9	99.8
			อุทัยธานี	96.6	98.3

ภาค

กลาง/ตะวันออก/ตะวันตก

เขต	IQ เฉลี่ยราย เขต 2559	IQ เฉลี่ยราย เขต 2564	จังหวัด	IQ เฉลี่ยราย จังหวัด 2559	IQ เฉลี่ยราย จังหวัด 2564
4	101.5	107	นครนายก	97.1	106.1
			นนทบุรี	106	108.2
			ปทุมธานี**	104.1	106.7
			พระนครศรีอยุธยา***	101.6	NA
			ลพบุรี***	96	NA
			สระบุรี***	99.8	NA
			สิงห์บุรี	100.5	104.9
			อ่างทอง	97.6	105.6
5	101.7	105.4	กาญจนบุรี	99.6	107.1
			นครปฐม***	104.1	NA
			ประจวบคีรีขันธ์	103.6	104.6
			เพชรบุรี	100.9	106.8
			ราชบุรี	100.5	103.7
			สมุทรสงคราม**	109.6	104.5
			สมุทรสาคร***	99.7	NA
			สุพรรณบุรี***	101.2	NA
6	101.7	105.4	จันทบุรี	100.3	108.2
			ฉะเชิงเทรา	98.6	107.3
			ชลบุรี	104.4	105.3
			ตราด	103.4	102.7
			ปราจีนบุรี	100.8	108.3
			ระยอง	102.9	104.5
			สมุทรปราการ	101.1	104.7
			สระแก้ว	97.8	101.7

ภาค

ตะวันออกเฉียงเหนือ

เขต	IQ เฉลี่ยราย เขต 2559	IQ เฉลี่ยราย เขต 2564	จังหวัด	IQ เฉลี่ยราย จังหวัด 2559	IQ เฉลี่ยราย จังหวัด 2564
7	94.3	100.5	กาฬสินธุ์	93.3	101.5
			ขอนแก่น	93.1	99.4
			มหาสารคาม	95.1	101.5
			ร้อยเอ็ด	96.1	100.6
8	96.2	104.5	นครพนม	96.4	102.4
			บึงกาฬ	94.1	102.9
			เลย	100.5	105.9
			สกลนคร	93.7	99.1
			หนองคาย	99.5	109.4
			หนองบัวลำภู	91.7	105.6
			อุดรธานี	97.4	107.4
9	96.6	99.4	ชัยภูมิ	95.8	98
			นครราชสีมา	96.2	99.8
			บุรีรัมย์	98.6	100.3
			สุรินทร์	95.4	98.5
10	90.9	98.4	มุกดาหาร	91.3	102.9
			ยโสธร	91.9	97.1
			ศรีสะเกษ	92	98.4
			อำนาจเจริญ	90.7	97.8
			อุบลราชธานี	89.7	98.1

ภาคใต้

เขต	IQ เฉลี่ยราย เขต 2559	IQ เฉลี่ยราย เขต 2564	จังหวัด	IQ เฉลี่ยราย จังหวัด 2559	IQ เฉลี่ยราย จังหวัด 2564
11	97.8	100	กระบี่*	95.6	97.1
			ชุมพร*	100.0	101.4
			นครศรีธรรมราช**	100.2	99
			พังงา	95.7	101.9
			ภูเก็ต	102.5	107.4
			ระนอง*	94.2	101.6
			สุราษฎร์ธานี	94.5	98.3
12	94.8	97.4	ตรัง***	96.6	NA
			นราธิวาส	92.5	98.1
			ปัตตานี	88.3	96.4
			พัทลุง***	97.00	NA
			ยะลา	93.5	93.4
			สงขลา	99.1	98.7
			สตูล	96.7	100.7

กรุงเทพมหานคร

เขต	IQ เฉลี่ยราย เขต 2559	IQ เฉลี่ยราย เขต 2564	กรุงเทพ มหานคร*	IQ เฉลี่ยราย จังหวัด 2559	IQ เฉลี่ยราย จังหวัด 2564
13	103.4	112.6		103.4	112.6

* ขนาดตัวอย่าง มากกว่าร้อยละ 80 แต่ไม่ถึง ร้อยละ 100

** ขนาดตัวอย่างต่ำกว่า ร้อยละ 80

*** ไม่สามารถลงพื้นที่สำรวจได้

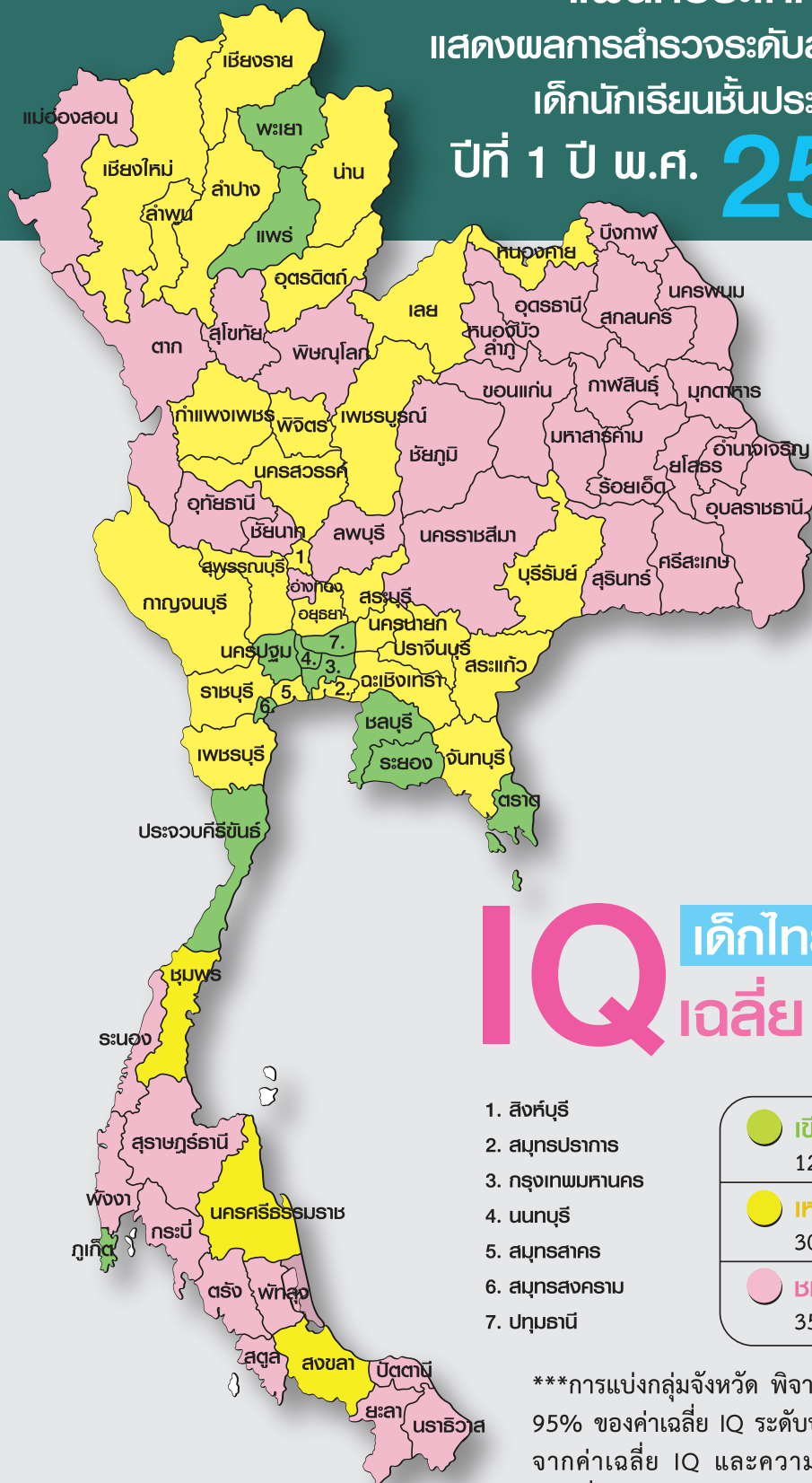
ในจังหวัดที่สามารถสำรวจตามเป้าหมาย ข้อมูล IQ จะมีความคลาดเคลื่อนไม่เกิน 2 จุด ตามที่ได้ตั้งไว้เมื่อคำนวณกลุ่มตัวอย่าง ในส่วนของจังหวัดที่เก็บข้อมูลได้ไม่ครบตามเป้าหมาย สามารถนำข้อมูล IQ ไปอ้างอิงได้ โดยพึงระลึกว่าค่า IQ จริงอาจมีความคลาดเคลื่อนเกิน 2 จุด ขึ้นอยู่กับร้อยละของจำนวนตัวอย่างที่เก็บได้เมื่อเทียบกับเป้าหมาย ในจังหวัดที่ไม่สามารถลงพื้นที่สำรวจได้ อาจต้องพิจารณาใช้ตัวเลข IQ เฉลี่ย ระดับเขต ในการวางแผนการดำเนินงานต่อไป

แผนที่ประเทศไทย

แสดงผลการสำรวจระดับสติปัญญา (IQ)

เด็กนักเรียนชั้นประถมศึกษา

ปีที่ 1 ปี พ.ศ. 2559



IQ เด็กไทย ชั้น ป.1 เฉลี่ย 98.2

1. สิงห์บุรี
2. สมุทรปราการ
3. กรุงเทพมหานคร
4. นนทบุรี
5. สมุทรสาคร
6. สมุทรสงคราม
7. ปทุมธานี

● เขียว : IQ > 100
12 จังหวัด (ร้อยละ 16)
● เหลือง : IQ = 100
30 จังหวัด (ร้อยละ 39)
● ชมพู : IQ < 100
35 จังหวัด (ร้อยละ 45)

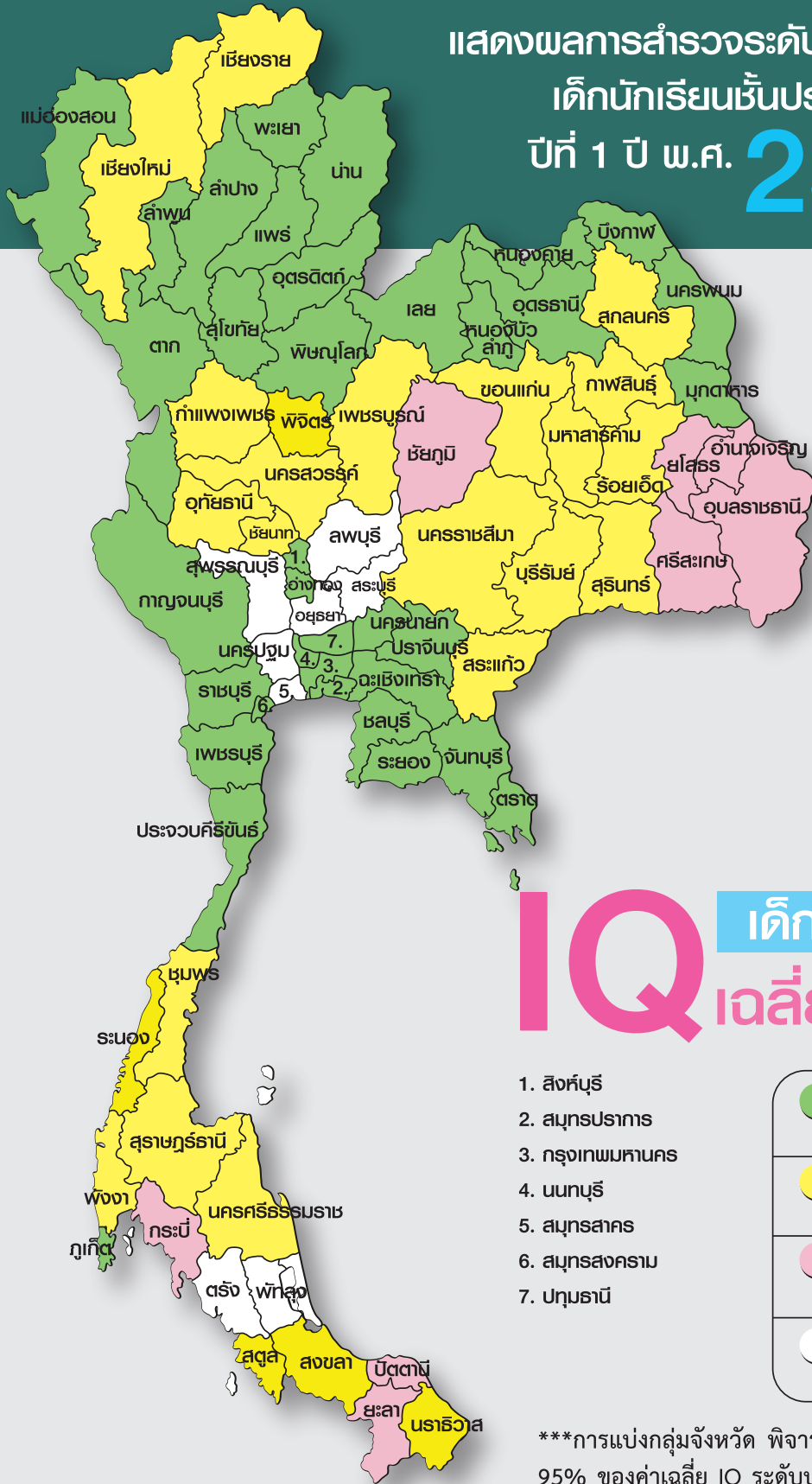
***การแบ่งกลุ่มจังหวัด พิจารณาจากช่วงแห่งความเชื่อมั่น 95% ของค่าเฉลี่ย IQ ระดับประชากรของจังหวัดที่คำนวณ จากค่าเฉลี่ย IQ และความคลาดเคลื่อนมาตรฐานของ ค่าเฉลี่ย IQ รายจังหวัด

แผนที่ประเทศไทย

แสดงผลการสำรวจระดับสติปัญญา (IQ)

เด็กนักเรียนชั้นประถมศึกษา

ปีที่ 1 ปี พ.ศ. **2564**



IQ เด็กไทย ชั้น ป.1 เฉลี่ย **102.8**

1. สิงห์บุรี
2. สมุทรปราการ
3. กรุงเทพมหานคร
4. นนทบุรี
5. สมุทรสาคร
6. สมุทรสงคราม
7. ปทุมธานี

●	เขียว : IQ > 100 36 จังหวัด (ร้อยละ 47)
●	เหลือง : IQ = 100 25 จังหวัด (ร้อยละ 33)
●	ชมพู : IQ < 100 8 จังหวัด (ร้อยละ 10)
●	ขาว : สำรวจไม่ได้ 8 จังหวัด (ร้อยละ 10)

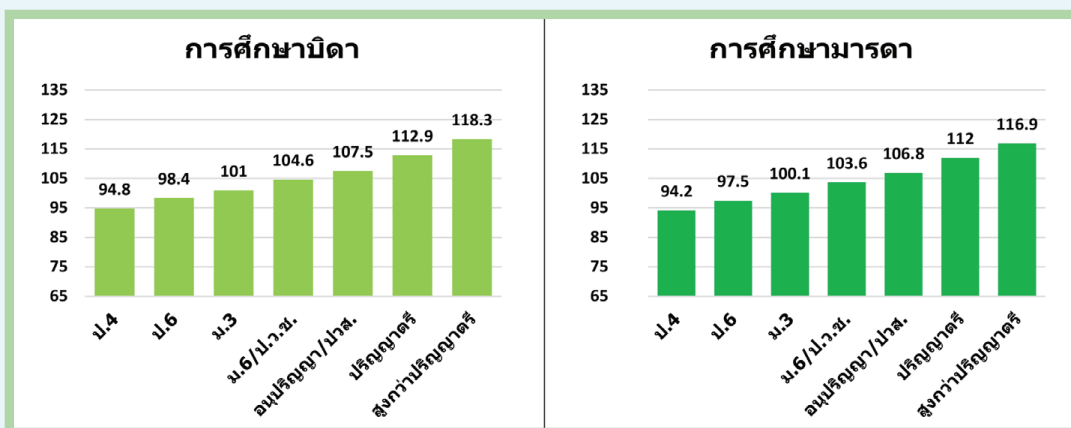
***การแบ่งกลุ่มจังหวัด พิจารณาจากช่วงแห่งความเชื่อมั่น 95% ของค่าเฉลี่ย IQ ระดับประชากรของจังหวัดที่คำนวณจากค่าเฉลี่ย IQ และความคลาดเคลื่อนมาตรฐานของค่าเฉลี่ย IQ รายจังหวัด

ปัจจัย ที่เกี่ยวข้องกับระดับสติปัญญา (IQ) จากการสำรวจในปี 2564

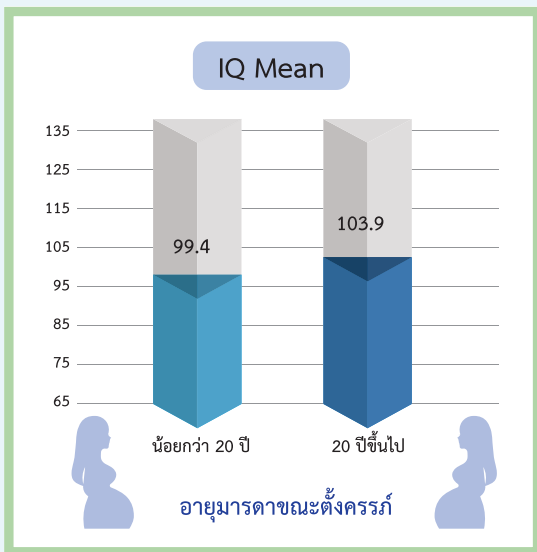
จากการสำรวจระดับสติปัญญา (IQ) ในปี 2564 ได้มีการสำรวจปัจจัยที่เกี่ยวข้อง
ร่วมด้วย เพื่อเป็นประโยชน์ในการนำไปวางแผนทางในการพัฒนาระดับสติปัญญาต่อไป
ในอนาคต พบว่าปัจจัยสำคัญที่เกี่ยวข้องกับระดับสติปัญญา (IQ) มีดังต่อไปนี้

การมีปัญหาเศรษฐกิจ: จากการสำรวจพบว่าเด็กที่อยู่ในครอบครัวที่มีสถานภาพ
ทางการเงินในระดับไม่พอใช้ โดยเฉพาะในครอบครัวที่มีความยากจนพิเศษ* มีค่าเฉลี่ย
ระดับสติปัญญา (IQ) ต่ำกว่า ระดับพอใช้อย่างชัดเจน

ระดับการศึกษาของบิดา-มารดา: พบว่ายิ่งบิดา-มารดา มีระดับการศึกษาสูงขึ้น
เด็กก็จะมีระดับสติปัญญา (IQ) สูงขึ้น



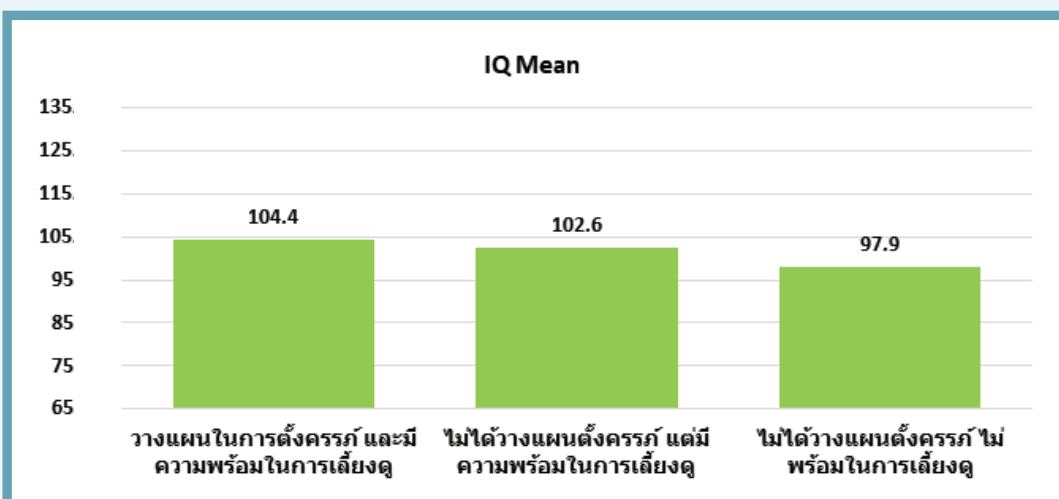
*ยากจนพิเศษ: เกณฑ์การคัดกรองนักเรียนยากจน พิจารณารายได้เฉลี่ยต่อคน ไม่เกิน 3,000 บาทต่อเดือน
และสถานะครัวเรือน ได้แก่ ครัวเรือนที่มีภาระพึ่งพิง สภาพที่อยู่อาศัยไม่มั่นคงปลอดภัย ไม่มียานพาหนะ
และขนาดที่ดินทำกินน้อย นำมาประมวลผลด้วยวิธีการทาง สถิติ เพื่อหาคะแนนความยากจนของนักเรียน
แต่ละคน คะแนนยากจนจะมีค่าระหว่าง 0 ถึง 1 โดย “ยากจนพิเศษ” จะนับที่คะแนนความยากจน
มากกว่า 0.91 ขึ้นไป



อายุของมารดาขณะตั้งครรภ์:

พบว่าเด็กที่มารดาตั้งครรภ์เมื่ออายุน้อยกว่า 20 ปี มีระดับสติปัญญา (IQ) น้อยกว่าเด็กที่มารดาตั้งครรภ์เมื่ออายุ 20 ปีขึ้นไป อย่างมีนัยสำคัญ

ความพร้อมในการเลี้ยงดูเด็ก: พบว่าความพร้อมในการเลี้ยงดูเด็กมีความเกี่ยวข้องกับ IQ อย่างมีนัยสำคัญทางสถิติ โดยเด็กที่ครอบครัววางแผนตั้งครรภ์ และมีความพร้อมในการเลี้ยงดู มี IQ สูงกว่าเด็กที่ครอบครัวไม่ได้วางแผนในการตั้งครรภ์แต่มีความพร้อมในการเลี้ยงดู และ เด็กที่ครอบครัวไม่ได้วางแผนตั้งครรภ์ และไม่พร้อมในการเลี้ยงดู ตามลำดับ



บทวิเคราะห์ผลการสำรวจ ระดับสติปัญญา (IQ) เด็กไทยชั้นประถมศึกษาปีที่ 1 พ.ศ. 2564



เมื่อเปรียบเทียบกับค่าระดับสติปัญญาเฉลี่ย เด็กประถมศึกษาปีที่ 1 ในปี พ.ศ. 2559 พบว่าในปี พ.ศ. 2564 เด็กมีระดับสติปัญญาเฉลี่ย เพิ่มขึ้นอย่างมีนัยสำคัญ เมื่อพิจารณาถึงสาเหตุที่ส่งผลให้ IQ เพิ่มขึ้น ส่วนหนึ่งทางทฤษฎีได้กล่าวไว้ว่าในทุกๆ 10 ปี ค่า IQ จะเพิ่มขึ้น 2-3 จุด (ปรากฏการณ์ Flynn's effect) แต่สำหรับในระยะเวลาเพียง 5 ปี ที่ผ่านมา พบว่าเด็กมี IQ เฉลี่ยเพิ่มขึ้นถึง 4.5 จุด และเมื่อพิจารณาเป็นรายจังหวัด จะพบว่า มีทั้งจังหวัดที่มี IQ เฉลี่ยลดลง จังหวัดที่ IQ เฉลี่ยเพิ่มขึ้นไม่มาก และจังหวัดที่ IQ เฉลี่ยเพิ่มขึ้นมากกว่า 5 จุดขึ้นไป ซึ่งการเพิ่ม

ในแต่ละจังหวัด มีความแตกต่างกันมาก แสดงให้เห็นว่า ค่า IQ ที่เปลี่ยนแปลงนั้น ไม่สามารถอธิบายด้วย Flynn's effect เพียงอย่างเดียว แต่ยังเป็นผลมาจากมาตรการต่างๆ ที่พื้นที่ได้ดำเนินการอย่างเข้มข้น โดยจากข้อมูลที่รวบรวมมาและสอบถามจากผู้ปฏิบัติงานจริงในพื้นที่ พบว่าจังหวัดที่มีค่า IQ เฉลี่ยเพิ่มขึ้นมาก ส่วนใหญ่ให้ความสำคัญกับการดำเนินการเฝ้าระวัง ป้องกัน และแก้ไขปัญหาภัยเสี่ยงต่างๆ รวมถึงการค้นคว้าแนวทางส่งเสริมสุขภาพและศักยภาพของเด็กไทยอย่างต่อเนื่อง ผ่านทั้งการฝากครรภ์ คุณภาพ การส่งเสริมภาวะโภชนาการของ

แม่และเด็ก การเฝ้าระวัง/ ส่งเสริม/
กระตุ้นพัฒนาการเด็กผ่านคลินิกเด็กดี
สนับสนุนการจัดกิจกรรมสำหรับเด็ก
และครอบครัวในศูนย์เด็กเล็ก เป็นต้น

เมื่อพิจารณาตามระดับสติปัญญาพบว่าเด็กประถมศึกษาปีที่ 1 ที่มี IQ ต่ำกว่าเกณฑ์ปกติ (IQ < 90) ลดลงจากร้อยละ 31.8 เป็นร้อยละ 21.7 (ไม่ควรเกิน ร้อยละ 25) ถือว่าเป็นแนวโน้มที่ดีที่บ่งบอกว่าการดำเนินงานที่ผ่านมาบรรลุได้ตามเป้าหมาย แต่ยังมีนักเรียนชั้นประถมศึกษาปีที่ 1 ที่มีระดับสติปัญญาอยู่ในเกณฑ์บกพร่อง (IQ < 70) อยู่ถึงร้อยละ 4.2 ซึ่งสูงกว่ามาตรฐานสากลคือไม่ควรเกินร้อยละ 2 ซึ่งอาจจะสะท้อนให้เห็นว่ายังมีเด็กกลุ่มหนึ่งที่ได้รับผลกระทบจากปัจจัยที่ส่งผลกระทบต่อสติปัญญาในช่วงปฐมวัย เช่น การขาดสารอาหาร ขาดการส่งเสริมพัฒนาการตามวัย ซึ่งมักพบในกลุ่มที่ขาดโอกาสทางสังคม เช่น กลุ่มเด็กยากจน กลุ่มเด็กที่เกิดจากมารดาวัยรุ่น เป็นต้น สอดคล้องกับปัจจัยที่เกี่ยวข้องกับระดับสติปัญญาที่สำรวจได้ และเป็นที่น่าสังเกตว่ามีเด็กที่มีระดับสติปัญญาอยู่ในเกณฑ์ฉลาดมาก (IQ ≥ 130) สูงมากขึ้นถึงร้อยละ 10.4 ซึ่งอธิบายได้ว่ายังพบความเหลื่อมล้ำ

มีช่องว่าง (Gap) ระหว่างกลุ่มที่มีระดับสติปัญญาสูงกับกลุ่มที่มีระดับสติปัญญาต่ำ และมีแนวโน้มที่ช่องว่างนี้จะขยายมากขึ้น ถ้าหากไม่มีการดำเนินการช่วยเหลือกลุ่มที่ขาดโอกาสอย่างจริงจัง

**ทุกๆ 10 ปี
ค่า IQ
จะเพิ่มขึ้น
2-3 จุด
(ปรากฏการณ์
Flynn's effect)**



การสำรวจ ความฉลาด ทางอารมณ์ (EQ) เด็กไทย ประจำปี พ.ศ. 2564

ดังที่ได้กล่าวไปแล้วนั้นว่า ในปัจจุบันยังไม่มีแบบทดสอบใดที่มีมาตรฐานสากล วัดค่า EQ ได้อย่างแท้จริง แต่เพื่อการติดตามความฉลาดทางอารมณ์เด็กไทยเพื่อเป็นฐานข้อมูล และวางแผนในการพัฒนาเด็กไทย ในปี 2564 กรมสุขภาพจิต กระทรวงสาธารณสุข จึงได้เลือกใช้ **แบบประเมินความฉลาดทางอารมณ์ เด็กอายุ 6-11 ปี (ฉบับย่อ) สำหรับผู้ปกครอง ซึ่งพัฒนาขึ้นโดยกรมสุขภาพจิต แบบประเมินนี้มีทั้งหมด 15 ข้อ ประเมินคุณลักษณะของความฉลาดทางอารมณ์ 3 ด้าน** ได้แก่

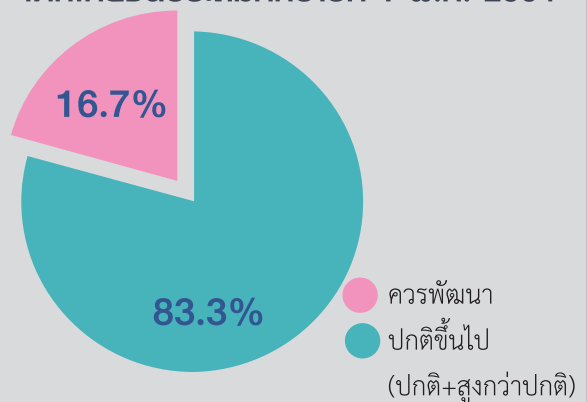
1. ด้านดี เป็นความพร้อมทางอารมณ์ที่จะอยู่ร่วมกับผู้อื่น โดยประเมินจากการควบคุมอารมณ์ การใส่ใจและเข้าใจอารมณ์ผู้อื่น และการยอมรับผิด

2. ด้านเก่ง คือความพร้อมที่จะพัฒนาตนเองไปสู่ความสำเร็จ โดยประเมินจากการมุ่งมั่นพยายาม การปรับตัวต่อปัญหา และการกล้าแสดงออกอย่างเหมาะสม

3. ด้านสุข คือความพร้อมทางอารมณ์ที่ทำให้เกิดความสุข โดยประเมินจากการมีความพอใจในตนเอง การรู้จักปรับใจ และความรื่นเริงเบิกบาน

ผลการสำรวจ แบ่งเด็กออกเป็น 3 กลุ่ม ได้แก่ EQ ควรได้รับการพัฒนา EQ ปกติ และ EQ สูงกว่าปกติ โดยได้วางแผนเก็บข้อมูลภาคสนามพร้อมกับการสำรวจ IQ โดยสรุปจากเป้าหมายการสำรวจครอบคลุม 77 จังหวัดในส่วนของ EQ สามารถสำรวจได้จริงตามเป้าหมาย 61 จังหวัด ไม่ได้ตามเป้าหมายแต่เกินร้อยละ 80 จำนวน 3 จังหวัด ไม่ได้ตามเป้าหมายและน้อยกว่า ร้อยละ 80 จำนวน 5 จังหวัด ลงพื้นที่ไม่ได้ 8 จังหวัด รวมเด็กนักเรียนชั้นประถมศึกษาปีที่ 1 ที่ได้รับการประเมินความฉลาดทางอารมณ์ (EQ) ทั้งหมด 20,418 คน มากกว่าขนาดตัวอย่างขั้นต่ำที่คำนวณตามหลักทางสถิติ **ซึ่งจะส่งผลให้ค่าคะแนนความฉลาดทางอารมณ์คลาดเคลื่อนไม่เกิน 0.1 คะแนน**

สถานการณ์ความฉลาดทางอารมณ์ (EQ) เด็กไทยชั้นประถมศึกษาปีที่ 1 พ.ศ. 2564





แนวทางการพัฒนา สติปัญญา (IQ)

และความฉลาดทางอารมณ์ (EQ) เด็กไทย

การศึกษาที่ผ่านมา พบว่าช่วงที่มีความสำคัญต่อการพัฒนาสติปัญญาของเด็กนั้นยาวนานตั้งแต่การปฏิสนธิ จนถึงช่วงปฐมวัย โดยพบว่ามีหลายปัจจัยที่ส่งผลต่อสติปัญญา (IQ) ทั้งปัจจัยเสี่ยงทางชีวภาพ เช่น ภาวะซีดจากการขาดธาตุเหล็ก การขาดสารไอโอดีน ภาวะเตี้ยแคระแกร็น การได้รับสารปนเปื้อนต่างๆ หรือ ปัจจัยเสี่ยงทางจิต-สังคม เช่น การขาดโอกาสในการเรียนรู้และสัมพันธภาพที่ดีระหว่างเด็กและผู้ดูแล เป็นต้น ในส่วนของความฉลาดทางอารมณ์ (EQ) นั้น ครอบครัว ชุมชน และสังคม ที่เด็กต้องเผชิญตั้งแต่แรกเกิดจนถึงวัยเรียน มีผลอย่างมากต่อความฉลาดทางอารมณ์ (EQ) ของเด็ก **ดังนั้นในการที่จะเพิ่มระดับสติปัญญา (IQ) และความฉลาดทางอารมณ์ (EQ) ของเด็กไทย เป็นสิ่งที่เราทุกคนต้องช่วยกัน โดยมีการวางแผนและดำเนินการอย่างต่อเนื่อง ดังนี้**

ระดับประเทศ :

1) ยกระดับการศึกษาภาคบังคับ เพิ่มช่องทางให้ประชาชนมีทางเลือกในการรับการศึกษา

2) ส่งเสริมให้หนุ่มสาวมีครอบครัวและบุตร เมื่อมีความพร้อมในการเลี้ยงดูบุตรและสถานะทางเศรษฐกิจ

3) ส่งเสริมให้มารดาและบุตรได้รับการดูแลให้ได้รับสารอาหารที่ครบถ้วน ให้มีสุขภาพทั้งทางกายและจิตใจที่ดี ตลอดจนความปลอดภัยของชีวิต

4) สนับสนุนนโยบายที่ส่งเสริมให้บิดา มารดา ได้มีโอกาสเลี้ยงดูบุตรเอง ตั้งแต่แรกเกิดจนถึง 6 เดือน-1 ปี

5) ส่งเสริมให้เด็กมีความรู้และการปฏิบัติตนที่ถูกต้อง เรื่อง เพศศึกษา

6) ส่งเสริมให้มีแหล่งสนับสนุนเมื่อครอบครัวมีปัญหา เกี่ยวกับ ผู้ดูแลบุตร /สภาพเศรษฐกิจ/ ความรุนแรงในครอบครัว



7) สนับสนุนชุดสิทธิประโยชน์ สำหรับมารดาที่เลี้ยงบุตรเองและเป็นแม่บ้านตั้งแต่เด็กเกิด - 5 ปี เช่น นม/อาหารเสริมสำหรับเด็กอายุ 6 เดือนขึ้นไปจนถึง 5 ปี อุปกรณ์ส่งเสริมพัฒนาการตามวัยแรกเกิด-5 ปี ช่วงอายุละ 1 ชิ้น จัดหางานให้มารดาทำที่บ้านเพื่อเพิ่มรายได้ เป็นต้น

8) สนับสนุนนโยบายในการช่วยเหลือกลุ่มที่มีความเปราะบางทางสังคม เช่น ครอบครัวที่มีฐานะยากจน กลุ่มที่ขาดโอกาสทางการศึกษา เป็นต้น



ระดับจังหวัด :

1) มีนโยบายการพัฒนาเด็กระดับจังหวัด

2) บูรณาการงานจากทุกภาคส่วนทั้งภาครัฐ เอกชน และประชาชนที่เกี่ยวข้องกับการพัฒนาเด็ก

3) ดูแลเด็กครอบคลุมทั้งทางชีวภาพ จิตใจ และสังคม (Bio-Psycho-Social) เชื่อมโยงงานทั้งการส่งเสริมสุขภาพ (Promotion) ป้องกันปัจจัยเสี่ยง (Prevention) ไปจนถึงการบริการสาธารณสุข (Service Plan)

4) เพิ่มการเข้าถึงแหล่งให้ความรู้เกี่ยวกับความพร้อมในการมีบุตรและเลี้ยงดูบุตรอย่างมีคุณภาพ

ระดับครอบครัว:

1) ส่งเสริมให้ผู้ปกครองมีความรู้ และการปฏิบัติตนที่ถูกต้องเกี่ยวกับ ความพร้อมในการมีบุตรและเลี้ยงดูบุตรอย่างมีคุณภาพ

2) ส่งเสริมให้ผู้ปกครองรับรู้และใช้ประโยชน์จากแหล่งสนับสนุน สิทธิประโยชน์ เกี่ยวกับการเลี้ยงดูบุตรหรือการพัฒนาบุตร ทั้งทางร่างกายและจิตใจ

ข้อเสนอ ในการพัฒนาสติปัญญา (IQ) และความฉลาดทางอารมณ์ (EQ) เด็กไทย

ระดับประเทศ

- นำผลในระดับประเทศที่ได้ไปพิจารณากำหนดตัวชี้วัดใน แผนพัฒนาเศรษฐกิจและสังคมแห่งชาติ ฉบับที่ 13 เพื่อสื่อสารนโยบายให้เป็นไปในทางเดียวกัน โดยอาจจะกำหนดเป้าหมายการคงค่าเฉลี่ยระดับสติปัญญาไว้ที่ มากกว่าหรือเท่ากับ 100 หรือลดร้อยละของเด็กที่มีระดับสติปัญญา (IQ) น้อยกว่า 70 เป็นต้น กรณีที่ไม่สามารถบรรลุเป็นเป้าหมายในแผนพัฒนาเศรษฐกิจและสังคมแห่งชาติ ได้ อาจพิจารณากำหนดเป็นแผนแบบบูรณาการในการจัดทำงบประมาณประจำปี โดยมีเป้าหมายเพื่อให้ทุกกระทรวง มีแผนงานโครงการที่เป็นรูปธรรม และมีงบประมาณและตัวชี้วัดกำกับ

ระดับเขต/ จังหวัด

- นำผลในระดับเขตและจังหวัดที่ได้ไปพิจารณากำหนดตัวชี้วัดในระดับเขต/ จังหวัด
- นำข้อมูลการดำเนินการที่เกี่ยวข้องกับการลดปัจจัยเสี่ยง/และเพิ่มปัจจัยป้องกันของจังหวัดที่ได้ดำเนินการมา วิเคราะห์ผลลัพธ์ที่ได้ และนำไปวางแผนการดำเนินการต่อเนื่อง

เอกสารอ้างอิง

- Neisser U, Boodoo G, Bouchard TJ, et al. Intelligence: knowns and unknowns. Am Psychol 1996;51:77-101.
- John MG. IQ Test. Retrieved from <https://psychcentral.com/encyclopedia/what-is-an-iq-test/> [17 July 2016]
- Lyn R, Vanhanen T. IQ and the wealth of nations. London: Praeger Publishers imprint of Greenwood Group; 2002.
- Lyn R, Vanhanen T. IQ and Global Inequality. London: Praeger Publishers imprint of Greenwood Group; 2006.
- Heiner R. Relevance of education and intelligence at the national level for the economic welfare of people. Intelligence 2008; 36(2):127-142.
- Hafer RW. New estimates on the relationship between IQ, economic growth and welfare. Intelligence 2017;61:92-101.
- Visanuyothin T, Arunruang P. Review Article: Intelligence Quotient survey of Thai children in Two decades. Journal of Mental Health of Thailand 2012;20:67-78.(in Thai)
- Mongkol A, Visanuyothin T, Chanarong P, Pavasuthipaisit C, Watcharadilok P. National Intelligence quotient survey of Thai students in 2011. J Ment Health Thai 2012; 20(2):79-89.
- Mongkol A, Visanuyothin T, Chanarong P, Pavasuthipaisit C Panyawong W. IQ distribution of Thai students. J Ment Health Thai 2012;20(2):90-102.
- Sookatup J, Benjaponpitak A, Chaninyuthwong V, Chutha, P. Intelligence quotient (IQ) of Thai students in the first year of primary school: national survey 2016. J Ment Health Thai 2018;26(3):161-173.
- Arthur RJ. How Much Can We Boost IQ and Scholastic Achievement?. Harvard Educational Review 1969; 39(1).
- Susan PW, Theodore DW, Julie MJ, Betsy L, Gail AW, Ernesto P, Julie AC, et al. Child development: risk factors for adverse outcomes in developing countries. Lancet 2007; 369: 145-57.
- อุมาพร ตรังคสมบัติ. สร้าง E.Q. ให้ลูกคุณ. กรุงเทพฯ: ชันดำการพิมพ์; 2554
- Felsman JK, Vaillant GE. Resilient Children as Adult: A 40-year Study, The Invulnerable Child, New York: Guilford Press; 1987
- Feist GJ, Barron F. Emotional intelligence and academic intelligence in career and life success. Paper presented at the Annual Convention of the American Psychological Society, San Francisco, CA; 1996.
- กรมสุขภาพจิต. เอกสารประกอบการสำรวจสถานการณ์ระดับสติปัญญา (IQ) และความฉลาดทางอารมณ์ (EQ) ในเด็กไทยระดับประถมศึกษาปีที่ 1 พ.ศ. 2559 “เชื่อมั่นเด็กไทย ใจคิดดี อีคิวเด่น” [เข้าถึงเมื่อ 1 พฤษภาคม 2561]. เข้าถึงได้จาก; http://rajanukul.go.th/new/_admin/download/5-5748-1473733031.pdf.



ที่ปรึกษา

- | | |
|---------------------------------|--------------------------------------|
| 1. แพทย์หญิงอัมพร เบญจพลพิทักษ์ | อธิบดีกรมสุขภาพจิต |
| 2. นายแพทย์จุมภฏ พรมสีดา | รองอธิบดีกรมสุขภาพจิต |
| 3. นายแพทย์ดุสิต ลิขนะพิชิตกุล | ที่ปรึกษากรมสุขภาพจิต |
| 4. แพทย์หญิงศุภรัตน์ เอกอัครวิน | นายแพทย์อาวุโส กรมสุขภาพจิต |
| 5. แพทย์หญิงมธุรรดา สุวรรณโพธิ์ | ผู้อำนวยการโรงพยาบาลศรีธัญญา |
| 6. นางวนิดา ชนินทยุทธวงศ์ | นักจิตวิทยาคลินิกอาวุโส กรมสุขภาพจิต |

คณะผู้จัดทำ

- | | |
|---------------------------------|---|
| 1. แพทย์หญิงนพวรรณ ศรีวงศ์พานิช | ผู้อำนวยการสถาบันราชานุกูล |
| 2. นายณรงค์ฤทธิ์ อัครเรืองพิภพ | รองผู้อำนวยการศูนย์ให้คำปรึกษาและวิจัยทางสถิติ
คณะพาณิชยศาสตร์และการบัญชี
จุฬาลงกรณ์มหาวิทยาลัย |
| 3. แพทย์หญิงจันทร์อาภา สุขทัณฑ์ | นายแพทย์ชำนาญการพิเศษ สถาบันราชานุกูล |
| 4. แพทย์หญิงฉวีวรรณ จงรัชชธนกิจ | นายแพทย์ชำนาญการ สถาบันราชานุกูล |
| 5. นางสาวรัชดาวรรณม์ แดงสุข | พยาบาลวิชาชีพชำนาญการ สถาบันราชานุกูล |
| 6. นางณัฐชนก สุวรรณานนท์ | นักวิชาการโสตทัศนศึกษาชำนาญการ
สถาบันราชานุกูล |

3+4=?

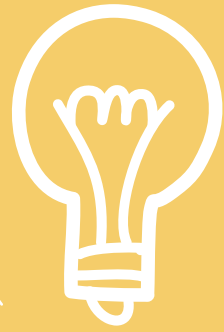


EQ

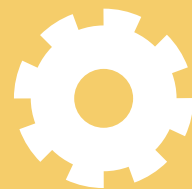


+

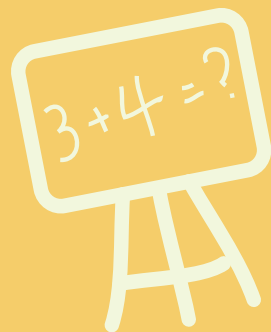
(Emotional



Cognitive Intelligence



IDEA



A



www.dmh.go.th

www.rajanukul.go.th